



Aquelarre Sororo en un Corazonar Somático.

Modalidad: Investigación Educativa Basada en Artes.

Por:

Yenny Alexandra Buitrago García

Universidad Pedagógica Nacional.
Facultad de Bellas Artes.

Licenciatura en Artes Escénicas.

Acompañamiento tutorial:

Mg. Diego A. Zamora.

Bogotá D.C. 2023 II.

En infinito agradecimiento...

Agradecer, sentirse agradecida, es una de las sensaciones que más vibra en mí, soy un ser que ha vivido tantos caminos como estrellas en el cielo, a veces con la luz velada de la noche lluviosa y apacible, a veces con el fuego avasallador que expide el volcán en erupción... Soy un libro abierto lleno de recetas, pócimas, hierbas, herencias de mis maestros y maestras, soy el legado de sus saberes y espero ser inspiración para que otras muchas personas quieran aprender, así como yo lo hice.

Soy un ser lleno de canas, arrugas, de manchas de la piel que tuvo el rostro de mi abuela paterna y de la risa sonora de mi abuela materna. Soy el cabello rizado de mi madre, la Gran Diosa Madre de mi origen, ella es *Luz Dary García Ospina*, a quien honro y enaltezco en su entereza, su valor al enfrentarse a un mundo siendo rebelde y apostando todo por sus sueños colectivos. Soy la fuerza de mi hermana, *Damarys Lorena Buitrago García*, su dedicación, persistencia y dulzura hecha para compartir solo entre familia. Soy mi linaje femenino, misterioso, sinuoso, empático, que, desde el amor y la firmeza, me permitieron ser en libertad, explorar, crear y elegir mi propio camino, desde la confianza y en ocasiones desde el dolor. A todo mi linaje femenino, gracias.

A las mujeres maestras que me encauzaron con palabras, referentes, pero ante todo siendo mis guías en las sendas del aprendizaje. A mi maestra *María Elisa Alfaro*, mi maestra de la danza, gracias por hacer de mi cuerpo, mi Nación, mi tradición, mi inspiración constante hacia la creación danzaria. A mi maestra *Diana Patricia Huertas*, una mujer que me dio alas para volar, para creer en mí, en mis saberes, en que puedo ser una maestra ejemplar. A mi maestra *Cristina Román*, gracias por ser en sororidad, hacerme parte de tu propia

evolución en los caminos danzarios. A *Jennifers Romero, Catalina Medina, Omayra Parra, Constanza del Portillo, Martine Mattauer, Claudia Torres, Luz Ángela Gómez*, grandiosas mujeres que vieron en el campo somático y en el servicio a la comunidad una razón para vivir. A mis comadres del teatro *Angie Carrillo y Leidy Delgado*, gracias por soñar conmigo cada personaje y permitirme aprender de ustedes en la escena y en la vida por más de diez años. A todas mis estudiantes, a sus muchas generaciones, gracias a ustedes tomé las decisiones más sensatas en los momentos indicados, esta práctica nace en sus ganas inmensas de crear en la escena y de verme en momentos como su directora, como maestra, como consejera, dando un pequeño aporte para que sus sueños sean grandes y sin límites.

A mi linaje masculino, gracias. A aquellos hombres que como complemento se han atrevido a acompañar una mujer fuera de la regularidad, sin juicios y con una absoluta convicción han apoyado y acompañado mi proceso. Este es un homenaje a mi gran maestro de vida, a mi corazón *Jonathan Londoño*, a mi *Tatan*, le debo mi ser creativo en la escena y en la vida cotidiana, gracias por creer en mí en los momentos que más necesitaba un abrazo, una esperanza de vida, gracias por ser mi compañía, mi guerrero mejor entrenado ante las batallas del día a día. A mi tutor *Diego Zamora*, ¡carajo! Este sueño no tendría la luz que tienen, sin tu equilibrio masculino poniendo la balanza en su lugar, infinitas gracias por creer en mí, en mis Brujas y que desde la montaña y la quebrada podemos crecer colectivamente sororas.

Al Padre y la Madre Azul, al Padre Universal y la Madre Tierra, hermanos y hermanas mayores, espíritus guía, gracias. A mi chispa divina (plexo solar que llaman otros), a mis convicciones, a mi empatía, a mi necesidad por vivir en sororidad, a mi intuición, a mi

cuerpo que durante años se ha resistido a cumplir sueños y metas ajenas, siendo mi primer territorio, mi lugar de confianza, desde donde he podido conectar con la vida terrestre siendo a través de mis sentidos y sensaciones.

Agradezco infinito a las mujeres *Brujas* que hicieron parte de este proceso, la magia se manifestó gracias a ustedes y por ustedes logré reflexionar y ponerme por instantes en sus vuelos personales, logré ver sus dolores, angustias, tristezas, pero lo más importante es que vi esperanza, unas sonrisas genuinas, ilusiones, metas. Ante todo, con una intención sincera, honesta, sororas, siempre sororas. No se alcanzan a imaginar lo gratificante que es para mí reconocerlas como a la luna, en sus claros y oscuros, sin juicios, sin críticas, sin comparaciones y dejando todo de ustedes tras cada relato, cada anécdota. Espero haber aportado algo o mucho en sus vidas y que ese aprendizaje que nos haya quedado a todas, ante todo, nos haga mejores seres humanos.

A ti, quien toma su tiempo para compartir estas letras, por curiosidad, por intuición, por casualidad, o tal vez con una absoluta seguridad de lo que encontrarías aquí, gracias por permitirme abrir espacios de mi pensar y de mi sentir a través de estas letras. Gracias por entrar aquí sin juicios, sin críticas, ni comparaciones y si es que las hay, siempre el espacio estará abierto al diálogo, al encuentro, al aquelarre.

Infinitas gracias a ustedes y con amor profundo...

Yenny Alexandra Bruja Arte-Educadora.

Notas para conectar.

Cierra los ojos, respira profundo, esta es una invitación a una lectura atemporal...

Reitero mi agradecimiento por nuestro encuentro, por arriesgarte a salir de las convenciones y paradigmas que desde la academia se proponen para la validación del saber, este escrito vivencial que se rebosa de lo académico y se pone en ámbitos de lo subjetivo-personal como un lugar político, donde el arte y la educación desde el campo somático son el camino transitado como excusa de unas mujeres por re-encontrarse, por querer conectar con ellas y sus sentires, por reconectar con el corazonar y con el buen vivir, en un mundo capitalista en medio de una cultura patriarcal que quiso por medio de una Inquisición abolir el sentir, el sentir femenino, su conexión con la naturaleza, su empatía y hacerlas creer que son enemigas solo por el hecho de ser mujeres.

Todo tiene su sentido, inclusive la atemporalidad, creer y ser fuera de los tiempos del capital, habitar un territorio y ser una extensión del territorio que fuimos en arraigo o desarraigo. Estas letras son mi posicionamiento político ante una vida que va rápido, a una velocidad que me golpea, pero ante esto, tengo la mejor compañía, mis aliadas, mis comadres, mis Diosas, mis Hechiceras, mis *Brujas*.

La Inquisición y su cacería de brujas no fueron lo suficientemente fuertes, como para acabar con todas, con nuestra sabiduría ancestral, con nuestra intuición, con la necesidad de encontrarnos y celebrar la vida solo por el hecho de ser mujeres, de habitar en familias por elección. Esos saberes trascendieron en linajes, en la riqueza que poseen la tradición oral y los grimorios familiares, a través de estos, los saberes llegan hasta nuestros tiempos, donde la cacería de *Brujas* se mantiene, donde eres considerada *Bruja* por cómo te vistes, por tu

profesión, por tus decisiones, por tu libertad e irreverencia, por tomarse atribuciones ligadas netamente al ámbito de lo masculino, por tu sexualidad, por cómo la vives y por juntarnos en manadas, en tribus.

Ser *Bruja*, es una apuesta política por ser, como punto de partida para el saber y el hacer. Es atreverse, es juntarse en aquelarre sin miedos al qué dirán, sin permitir que los pensamientos ajenos nublen la percepción intuitiva cegada por siglos, ser *Bruja*, es habitar la libertad.

Conjuro para las buenas lecturas, un acto mágico...

Ingredientes:

Brebaje de Empatía, Polvos de Apertura, Escucha en gotas, Interés en la dosis de elección personal, Rocíos de recuerdos de tus *Brujas* cercanas, Atemporalidad - toda la que sea necesaria, Gratitud en la preparación más reciente.

Preparación.

Abre la empatía, destapala suave, a veces se desborda y se pierde, es una sustancia efímera y se disuelve fácilmente, agrega al caldero lector 7 cucharadas. Estira tus brazos hacia arriba tensionando todos los músculos por 5 segundos, allí está la apertura. La escucha la encuentras en el plexo solar, justo donde se encuentra ubicado el hueso esternón, allí da leves golpecitos con los dedos de tus manos por 9 segundos. Cierra los ojos y recuerda tu linaje femenino, ellas te acompañarán en este viaje, así no estén en este campo terrenal, con esta lectura, honras su memoria y su legado, así el rocío de recuerdos de tus *Brujas* cercanas se activa. Finalmente dispone la atemporalidad, puedes hacer las pausas, estiramientos,

suspiros y movimientos que respondan a tu comodidad, el tiempo es algo con lo que podemos romper. Agradece en atención a tu intuición después de la preparación del conjuro y ya está, a disfrutar de las buenas lecturas.

TABLA DE CONTENIDOS

“Yo no creo en Brujas, pero que las hay, las hay”.
Miguel de Cervantes Saavedra.

- ↔ *En infinito agradecimiento... Página 2.*
- ↔ *Notas para conectar. Página 5.*
- ↔ *Conjuro para las buenas lecturas, un acto mágico... Página 6.*
- ↔ *Hacia el sendero del Bosque ∞ (Introducción). Página 10.*
- ↔ *Ungüento para el vuelo nocturno ∞ (Justificación). Página 14.*
- ↔ *Ciclo de lunas de medianoche ∞ (Problematización). Página 21.*
- El novilunio o luna nueva. Qué, preguntas y problemas. Página 21.*
- Cuarto creciente o luna creciente. Por qué, las razones y motivos. Página 24.*
- El plenilunio o luna llena. Para qué, los deseos e intenciones. Página 25.*
- Cuarto menguante o luna menguante. Quiénes, inspiradoras del Aquelarre sororo. Página 27.*
- ↔ *Intenciones del aquelarre sororo ∞ (Objetivos general) y Triskele de las Intenciones del Aquelarre Sororo: (Objetivos específicos). Página 27.*
- ↔ *Revelación de la Arte-Educación del Aquelarre. ∞ Inspiración para la metodología y la creación. Investigación Educativa basada en Artes y metodologías sensibles, como el corazonar y el buen vivir. Página 29.*
- 1 Revelaciones en metamorfosis y zoantropías, la Investigación Educativa Basada en Artes. Página 29.*
- 2 Performance Aquelarre sororo, una oportunidad Brujil de ser. Página 31.*
- 3 El aquelarre sororo danzario como acto somato-político. Página 38.*
- 4 Lo Sororo. Página 43.*

- 5 *Aquelarre sororo en relación con el Corazonar y el Buen vivir. Página 44.*
- 6 *Educación Somática, la experiencia como vía de aprendizaje. Página 50.*
- 7 *El Arte-Educación como un compromiso social y transformador. Página 54.*
- 8 *Yo, Bruja autora e intereses investigativos sororos a partir de los antecedentes vía a la metodología. Página 56.*
- Claroscuros lunares que anteceden: El novilunio o luna nueva, Cuarto creciente o luna creciente, El plenilunio o luna llena y Cuarto menguante o luna menguante. Página 56.*
- ↔ *Conjuro lector para la activación de la magia de los Aquelarres sororos. Página 66.*
- Sugerencias para la lectura del presente conjuro. Página 66.*
- ↔ *Las Brujas como lugar de Enunciación Sorora. Página 67.*
- Alexandra, de la A a la a... Una bruja Arte Educadora. Página 68.*
- Mi Diosa madre, Luz Dary, o mejor Dar y Luz. Página 71.*
- La Damys, Damarys - La Dama bella del Arco Iris. Página 75.*
- La Belleza Tropical, Liz - La Sacerdotisa de la lealtad. Página 78.*
- La Caroline - La Dama del Medio Oriente. Página 80.*
- Erika, la Bruja de la protección. Página 81.*
- Angélica, Dama andante y cariñosa. Página 82.*
- ↔ *Las Brujas, Aquelarre sororo en un corazonar somático. Página 83.*
- Trisquele del Aquelarre sororo en acción. Página 85.*
- Los encuentros del Aquelarre Sororo. Página 86.*
- El Grimorio como performance y otros performance como actos sensibles. Página 92.*
- ↔ *Las Brujas, Aquelarre sororo en un corazonar somático permanente ∞*
- “Conclusiones”, otra forma de ver lo inacabado. Página 97.*

Referencias. Página 105.

Anexos. Página 108.



↔ *Hacia el sendero del Bosque (Introducción).*

Soy una mujer que ha transitado por diversos lugares de la creación escénica: danza folclórica colombiana, danzas de oriente (algo de la India, algo de Egipto, algo de otros lugares), por un tiempo muy corto hice danza africana de Guinea puntualmente, soy actriz dramática, de texto, de esas que dejan siempre un rastro de sí en el escenario. Estoy segura de que el arte promueve la transformación de realidades particulares, individuales; así

mismo da oportunidades para un *buen vivir*, un bienestar personal que vibra en sintonía con lo comunitario, con lo sororo.

Soy todo esto, pero no lo sería, si esta apuesta no fuera colectiva, si no fuera la construcción de un nosotras permanente, de un deseo profundo por reconocer nuestro lugar en el mundo, por vernos bien, vivas, juntas, amadas, en el escenario y en la vida misma.

Este será un incitar, un recordar, un seducir que deja mi piel y fragmentos de memorias dolorosas, abrumadoras, recónditas y en otras ocasiones felices, inspiradoras y gratificantes, que me puso en los lugares indicados y a los cuales les debo mi ser expandido como Arte - Educadora de las Artes Escénicas en espacios comunitarios.

Este proyecto decide hablar sobre el concepto de Bruja arquetípica, siendo esta una metáfora que nos devela el señalamiento histórico que hemos tenido las mujeres, solo por el hecho de ser mujeres; conocedoras del entorno, de las plantas y su sabiduría para la sanación o inclusive a la hora de la muerte. Mujeres que por tomarse en abierta voz sus deseos y sus poderes, fueron juzgadas, torturadas y violentadas en la época de la Inquisición. Esta realidad no dista de la actualidad, hoy las mujeres seguimos siendo consideradas como inferiores, como un objeto de servicio y del placer.

Tal ha sido el poder de esta cultura machista y misógina, que ha logrado dividirnos, considerarnos entre nosotras como enemigas naturales, cuando no hay nada más alejado de la realidad. Ser mujer, es sinónimo de unión, de vida colectiva, de cuidado, de juntanza para abrazar, para reír, para escucharnos, para sentir, apoyar y ser apoyadas. Cabe resaltar que el juntarnos no implica bajo ningún motivo enemistades con los hombres, quienes son nuestros compañeros de vida y cómplices de nuestras metas y anhelos, para ello, es

importante educarnos en colectivo, dialogar, llegar a acuerdos y cumplirlos. Esta apuesta utópica, sólo adquiere sentido a través de la acción.

En mi comunidad, en Usme, un territorio humilde con casitas de invasión, techos rotos y calles sin pavimentar, junto con mis mujeres más cercanas, quienes son parte de mi linaje familiar, pero que también han sido mis estudiantes y mis amigas, decidimos escucharnos, decidimos acudir a las experiencias, a esas memorias de vulneración de las que en ocasiones no son conscientes porque el cuerpo decidió reservarlas; decidimos crear un espacio seguro para nuestra interacción. Como Brujas rebeldes, nos reunimos en juntanza en medio de un Aquelarre que nos brindó la posibilidad de escuchar y ser escuchadas, de negarnos a las imposiciones del sistema capitalista que indica que lo correcto es ser altamente productivas y no desperdiciar uno de los tesoros más valiosos como lo es “el tiempo”. Que un grupo de mujeres logre esta soberanía sobre sus tiempos, compromisos y obligaciones para regalarse unas horas de encuentro, es una oportunidad para reconectar desde el autoestima, desde el amor, desde el ser porque somos juntas.

En medio del *Aquelarre Sororo*, decidimos *Danzar*, pero no danzamos con el ánimo de llevarlo a la escena pública, danzamos para nosotras y con nosotras, el fin último no fue de ninguna manera hacer nuestra danza pública, porque en primera instancia es necesario gestar estas reflexiones que estamos permanentemente construyendo en nuestro interior, es decir, estamos en una etapa de incorporación, de pararnos en las bases de la *Educación Somática* que nos brinda la posibilidad de aprender del soma desde su experiencia y a su vez de los otros cuerpos de mujeres, con quienes compartimos un territorio machista y violento, donde reinan el microtráfico y el robo con arma blanca. En este caso nuestro escenario fue el aquelarre y la danza, más todas las acciones de carácter somático fueron

nuestra técnica escénica y escenario a su vez, siendo nosotras mismas nuestro público, *Corazonando* cada movimiento y haciendo de este tránsito, una posibilidad del *Buen vivir*.

El Aquelarre Sororo, es y seguirá siendo un escenario danzario y somato-político para repensar la vida, abrazarla y sentirla desde nuestro rincón capitalino bogotano, amando la existencia y aportando desde nuestros saberes a nuestro entorno natural, social y cultural. Nos estamos *decolonizando* poniendo resistencia a los abusos de poder sobre nuestros cuerpos, sobre nuestras acciones, sobre nuestros tiempos. Somos unas *Brujas insurgentes* que pretenden comprender la vida desde el sentir y el razonar juntos, en colectivo, porque cada acto del pensamiento debería tener de por sí, un llamado latente al sentir.



⇔ *Ungüento para el vuelo nocturno ∞ (Justificación).*

Son dos anécdotas las que proceden a este *vuelo de Brujas*, en primer lugar, somos artistas comunitarias y como tal, muchas de nuestras puestas en escena se desarrollan en el barrio, es decir que nuestras primeras puestas en escena después de la creación de una producción, la llevamos a las calles del territorio, participando en eventos que nosotros como diversos colectivos artísticos y comunitarios organizamos para probar si la producción artística funciona o es necesario hacer ajustes. Por otro lado, la epifanía hallada en las casualidades que se convierten en inspiración creativa.

Como primera anécdota... Un día, en el durante de un Festival de Bolonia un festival local de Usme, que cuenta con una trayectoria de más de 20 versiones, uno de estos supuestos “líderes” de los grupos fantasma, quienes solo aparecen cuando de recursos se trata, mientras las jóvenes, inclusive niñas bailaban, se atrevió junto con otros de sus compañeros a hacer comentarios que transgreden el respeto, comentarios sobre los cuerpos de mujeres quienes hasta ahora se acercaban a su adolescencia, desde mi perspectiva como directora escénica y maestra de estas chicas, me sentí invadida por la indignación y la vergüenza, sin querer, esta situación fue una justificación para emprender un proceso creativo, me preguntaba cosas como ¿Por qué somos tan vulnerables las mujeres en la escena?, ¿por qué tienen que ser nuestros cuerpos objetos de deseo aun cuando sentimos que un vestuario nos blindo de todo riesgo ante el público?, ¿por qué son permisivos los líderes de las organizaciones, grupos comunitarios y artistas, al guardar silencio ante la vulneración y la agresión aun cuando estamos en escena?

Ésta situación fue mi punto de partida para seguir creando y ahora manifestar abiertamente una posición política desde la misma puesta en escena, entendiéndose esta postura política como la toma de decisiones sobre nuestra producción escénica, la cual desde ese momento manifestara abiertamente la necesidad de hablar sobre lo que nos incomoda, lo que nos molesta, lo que nos agrede, a mis estudiantes, a mis amigas, a mi linaje femenino, a mí, principalmente a mí; desde el escenario mismo, desde dónde más puede el artista escénico dialogar con su universo pasional sino es en la escena misma. Así, a finales del 2018 empieza una nueva inquietud creativa, pedagógica y desde luego investigativa con una postura política en formación en mí.

Esta idea rondaba en mi cabeza, pero aún no tenía claridad de cómo abordar estos temas en escena, en el escenario pedagógico, por ende investigativo y en la vida misma, siendo la vida y sus perspectivas en sí, una postura política, mientras tanto esta pulsión creadora se gestaba en mí.

Como segunda anécdota...Un día yendo por el internet me enteré del lanzamiento del libro Akelarre, de Mario Mendoza, un maravilloso escritor bogotano quien más de una vez ha sido mi brújula de escape ante momentos abrumadores. Él estrena Akelarre, una novela donde se entrecruzan tres historias pilares (la del padre de iglesia católica, la del detective y la de la Bruja) y ofrece días después una conferencia en el marco de la FILBO 2019 - Feria Internacional del Libro de Bogotá. (Canal Capital., 2019) En esta conferencia, Mario despliega todas sus rutas lectoras y analíticas para la escritura del libro, yo, desde casa escuchaba la transmisión de lo que fuera esta conferencia y justo allí es donde viene la epifanía creadora. El arquetipo de *Bruja* del que habla Mario Mendoza en el personaje de

Leticia Almanza, siendo ella una artista que posteriormente se descubre *Bruja*, me revela cuál es el camino creativo que quiero emprender.

En Colombia, por el 2021 se da un estallido social producto del abandono del Estado ante la Nación colombiana, bajo la excusa de subir los impuestos a algunos productos de la canasta básica familiar, esto sumado a la crisis mundial que se gesta producto de la pandemia, rebosó los límites de las comunidades populares del país, es así como la gente salió masivamente a las calles a protestar, mientras yo me encontraba en casa con una lesión que me impidió ser partícipe activa de las marchas, movilizaciones y gestos artísticos que se dieron en los escenarios populares y de tránsito habitual, desde las redes sociales puedo ver las transmisiones de lo sucedido en las calles, inmediatamente, mi recuerdo de la imagen de la *Bruja* como mujer rebelde y transgresora regresó a mi y fue necesario volver a Mario Mendoza, quien había de citar en la conferencia de la FILBO 2019, una frase que ya había hecho un ruido sinuoso ante mis ojos... “*Somos las nietas de las Brujas que no pudiste quemar*”. (Canal Capital., 2019, min 1:03:00 - 1:05:14)

Esta frase “*Somos las nietas de las Brujas que no pudiste quemar*”, toma todo el significado poderoso que trae consigo, esta nueva mirada de la *Bruja*, apertura múltiples posibilidades para la creación, esta pulsión creativa que se vino gestando de manera intuitiva se fue materializando paso a paso, reconociendo particularmente en el “*Somos las*” al que yo quiero trasponer en palabras como la *Sororidad*, las *Brujas* van juntas, se acompañan, se apoyan, conforman familia, lo que yo he hecho con mi familia sanguínea, pero también con mis estudiantes. Bajo esta inspiración, finalmente decido llevar a escena esta idea que venía haciendo parte de mí desde tiempo atrás, desde luego esta idea lleva consigo múltiples transformaciones.

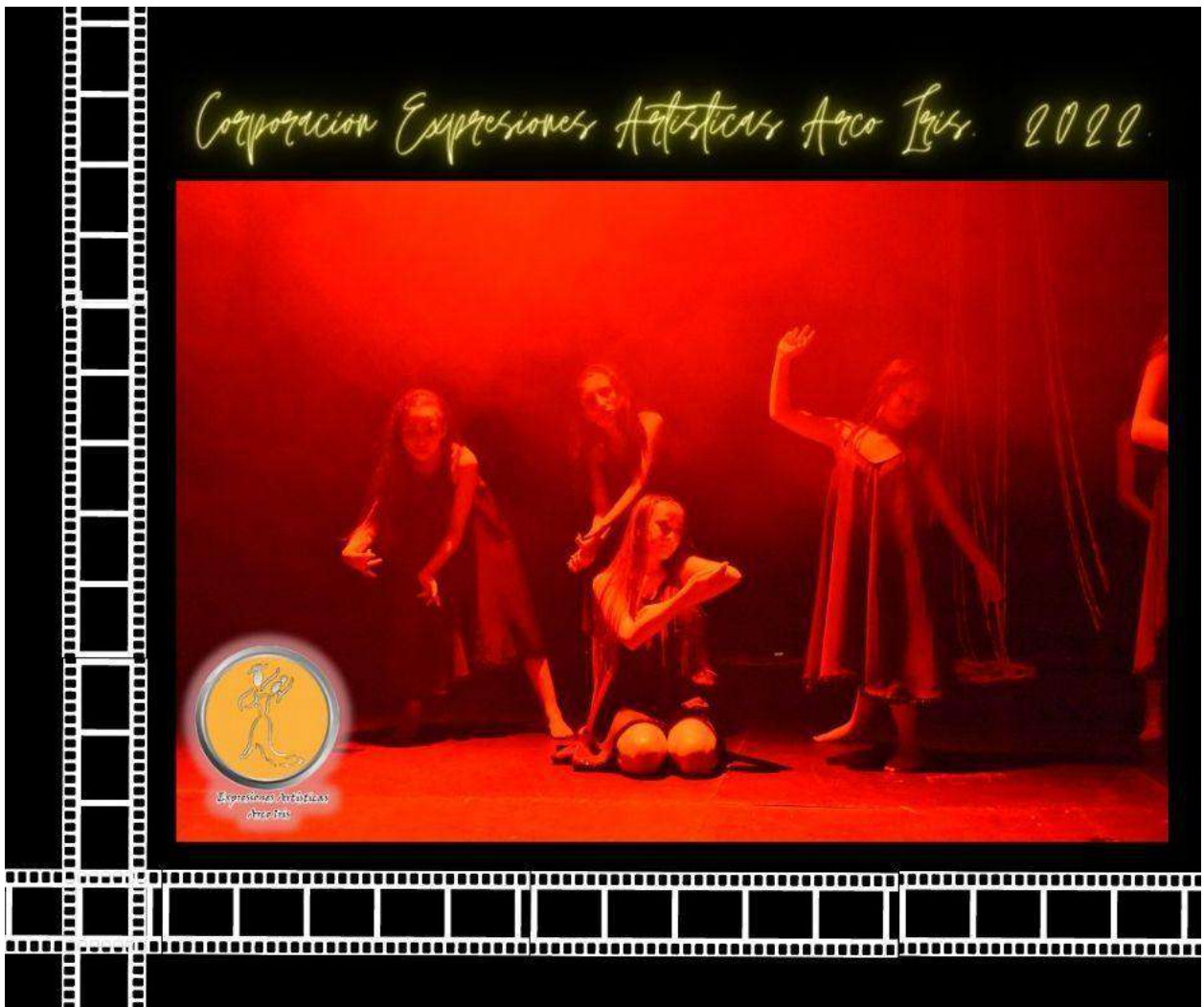
La imagen de la *Bruja* como un ser malévolo, sacado de las películas de Disney, de los cuentos de los hermanos Grimm transmitidos por una cadena televisiva cada domingo y de las tradiciones populares orales de mi país, se van derrocando; vuelvo a Macbeth y a sus Brujas, voy a las Moiras, Parcas o Nornas, a los oráculos, a las Valquirias, compro Akelarre y lo leo con urgencia (Mario Mendoza), Las Brujas de Salem, voy al Malleus Maleficarum (Martillo de las Brujas - Jacob Sprenger/Heinrich Krame). Me encuentro con referentes locales como La Muchacha y La Perla, músicas capitalinas que están produciendo sonoridades vinculadas al tema de las *Brujas* como las mujeres que han sido señaladas y que aun así, siguen motivadas a continuar una lucha por la necesidad de ser respetadas y valoradas sólo por el hecho de ser mujeres.

Este arquetipo de *Bruja* como mujer fuerte, valiente y valiosa, se me revela como un llamado a volver a nosotras, llevar la mirada hacia adentro, hacia nuestro cuerpo y como éste escénicamente ofrece mensajes desde la comprensión de lo sensible y de las emociones, desde lo profundo de nuestros sentires, nuestras sensaciones, las cuales solo se manifiestan desde un lugar de la consciencia del cuerpo, entendiendo este como un sistema complejo desde lo físico, pero también lo social, del pensamiento o la razón, pero también desde el sentir, las sensaciones y el campo espiritual.

Recordando mis vivencias, la consciencia corporal se manifestó en mí desde las prácticas de diversas experiencias en Educación Somática a lo largo de mi quehacer escénico. Entre estas prácticas están el Tai Chi, visto desde la dinastía Wu con la maestra Martine Mattauer, Autoconciencia por el Movimiento con el maestro Alexander Rubio, Claudia Torres con sus clases de voz y desde luego en el espacio académico de Profesor Cartógrafo y su cuerpo brújula, entre otros como el encuentro nacional de investigadores del campo somático

adelantados por el grupo de investigación Soma, sobre las técnicas Somáticas para la escena de la Pontificia Universidad Javeriana.

Éstas prácticas me han permitido reconocermé, ser y habitar en mí, en mi cuerpo y por mí cuerpo, a tal punto que pude manifestar conscientemente, momentos de mi vida donde fui vulnerada, identificar a los abusadores y a tomar acciones para no permitir abusos similares, es decir: transité desde la consciencia corporal hacia la memoria, la memoria a su vez, me recordó lo frágil y vulnerable que he sido, una vez allí tuve que reencontrarme con mi cuerpo espiritual, darle el valor y la importancia que requiere este espacio de mi vida, fortalecerme desde mi cuerpo mental y así cumplir objetivos pospuestos durante mucho tiempo.



Justamente aquí es donde va tomando sus bases el presente proyecto, junto con mis estudiantes del grupo juvenil de la Corporación llamado *Excelencia Superior*, discutimos constantemente sobre el concepto de *Bruja* en las clases, a su vez, yo creaba *laboratorios somáticos* en reflexión permanente sobre el arquetipo de bruja y su relación con nosotras en el presente. Allí vinculé el campo de las técnicas somáticas para la formación del artista escénico, es decir, sin saberlo, estaba gestando una metodología de trabajo con mis estudiantes. Inclusive existe hoy una breve puesta en escena llamada “Tras hierbas, prejuicios y aquelarres”, producto de nuestras reflexiones y aprendizajes. Sin embargo,

existe otro grupo formativo dentro de la Corporación llamado *Irisdance*, este está conformado por mujeres mayores de edad que fueron parte de los procesos formativos hace varios años atrás, al día de hoy, algunas son madres o se encuentran en procesos formativos en la LAE (Licenciatura en Artes Escénicas de la Universidad Pedagógica Nacional).

Estas mujeres danzantes escénicas de *Irisdance*, junto con mi madre y mi hermana, decidimos aplicarnos un ungüento que entra en contacto con nuestra piel, este ungüento es un preparado de recuerdos, memorias, vivencias y experiencias, dentro y fuera de los procesos de la Corporación así como aquellos que hacen parte del archivo de lo íntimo, de sucesos que previmos gracias a nuestra intuición, de agresiones y nuestros recovecos vulnerables, de los conjuros y hechizos hechos para conseguir trabajo, para vernos más bellas, para lograr nuestros objetivos y sentirnos más amadas.

Es un ungüento lleno de *Sororidad*, por esto, nuestra propuesta está en clave de *Brujas Sororas*, así decidimos alzar con el ungüento, el vuelo hacia nuestro interior, volamos para sentirnos más liberadas, sin ataduras que traen consigo los compromisos de la vida cotidiana, para ser juntas con colectividad, el vuelo hacia en encuentro *Sororo*, donde nos reconoceremos más amigas, más cómplices, donde corazonaremos cada acción, cada momento, nuestros sentires y sensaciones.

En un mundo donde la mujer ha tenido que crecer siendo enemiga de la otra, en mundo donde se obliga a ser productivas y a la vez cumplir con el hogar, donde la libertad sobre la exploración sexual es tabú y si eres demasiado libre recaemos sobre la estigmatización. En medio de una cultura misógina, esta investigación se alza en homenaje al cambio y a la esperanza que produce la reconciliación humana, en un mundo donde las mujeres podamos

ser más amigas, más hermanas, más honestas y genuinas sin las imposiciones del mercado capitalista o los designios de la cultura machista en convertirnos en enemigas. Así, nuestra inspiración investigativo-creativa, pedagógica y somato-política toma relevancia.

Ciclo de lunas de medianoche∞ (Problematización).

Junto con la luna cíclica, daremos un recorrido por sus claroscuros.

La luna es un satélite que hace su recorrido durante 28 días alrededor de la tierra haciendo giros rotatorios sobre su eje a la vez, es el mismo tiempo del ciclo menstrual de la mujer y por ello, ha sido desde el principio de los tiempos categorizada como símbolo de la feminidad, por ende, de lo sinuoso, de lo oscuro, de lo oculto, perfecta para entrar en conexión con el universo del misterio y así cómplice de las acciones de brujería.

El novilunio o luna nueva – Qué, preguntas y problemas: Desde las diversas situaciones de la vida, personal y de aquellas que comparto con mis mujeres más cercanas, relato nuestras vivencias, que han sido dolorosas, que son las raíces de los problemas y preguntas que se vinculan a este proceso investigativo. Una vez, mientras mis estudiantes danzaban en una tarima en medio de la realización del Festival de Bolonia, fueron criticadas, señaladas y abusadas justamente mientras transcurría la puesta en escena, yo que quedé sorprendida, no esperaba que “líderes comunales”, tuvieran esos comportamientos ante un acto cultural y cuando intenté manifestarles mi desaprobación ante su comportamiento, recibí risas y burlas. En otra ocasión, una de mis mujeres más cercanas fue perseguida por un hombre, era domingo sobre las 6:30 pm, no estaba tan tarde, la noche apenas empezaba, pero la calle estaba sola, este hombre la manoseó, solo porque ella llevaba una minifalda e iba sola, ella gritó, pero nadie atendió al llamado, lo peor es que estaba a menos de una

cuadra de distancia de su hogar. Yo misma viví el abandono de un padre que, aunque está presente físicamente, nunca me vinculó a su vida, yo vi sus abusos económicos en casa, su lenguaje despectivo ante las decisiones de mi madre y la soledad que me representa su presencia. Esto sin mencionar los infinitos momentos incómodos que vivimos en la calle, en el transporte público, en las universidades y escuelas.

Este es un problema principal, nuestra vulnerabilidad ante un sistema que permite los abusos y los valida cada vez que los ignora y que deja a los culpables sin siquiera un mínimo señalamiento o disculpa ante la víctima y la validación de este sistema viene desde las esferas de lo íntimo, desde edades tempranas. No todas las niñas en las escuelas tienen una formación que les permita poner límites ante un abuso o no todos los niños son educados en el respeto, por eso, de las alternativas existentes que ellos tienen para hacerse ver, son los gestos cargados de violencia. Inclusive las violencias existen en la esfera de lo íntimo, con nuestras parejas y familiares cercanos, inclusive con los amigos de años, acontecen actos que causan escozor y repudio a cualquier humano consciente del daño que causa las violencias.

Otro problema que se vincula a este proyecto es que como sociedad se nos ha impuesto el capitalismo con todo lo que ello conlleva, abusos de poder, sociedad de consumo, largas horas de trabajo, agotamiento físico y mental, imposiciones sobre nuestros gustos y preferencias. Una de las más abrumadoras, es que como mujeres, debemos ser multi tarea, hoy en día la mujer perfecta es quien trabaja, logró escalar profesionalmente, es independiente, sostiene una familia, cumple con tratamientos de belleza, va al gimnasio y aún así le queda tiempo para tener vida social y pasatiempos. De manera personal, tengo serios problemas con el tiempo visto desde el punto capitalista de las fechas por cumplir y

de los horarios adecuados para las acciones del día a día. Siempre he sido atemporal, fuera del tiempo que la vida en Bogotá requiere y aunque hago mi mayor esfuerzo, siento una necesidad permanente por salir de ahí y conectarme con lo que parece banal y poco productivo, eso ha hecho mi vida tan feliz, porque puedo decir que gracias a mi rebeldía y beligerancia he sido muy feliz y me siento plena con la vida que he vivido. Siempre le huyo a esos tiempos, aunque sé que son necesarios dentro de la estructura de vida que llevamos actualmente para el “normal funcionamiento de la vida productiva”; ese huir, me ha permitido apreciar atardeceres, caminar sobre la arena, contemplar los juegos de los niños en el parque, tomar un café y leer sola, bailar, actuar... Pero todo esto lo he logrado, porque no tengo hijos o responsabilidades que me lo impidan, al ponerme en el lugar de mis mujeres cercanas, veo una necesidad permanente por producir económicamente o agotadas por mantener un hogar y eso me preocupa; el poco tiempo que ellas se regalan para sí, para escucharse en sus necesidades, en sus intereses, ellas sencillamente no tienen tiempo para ser en ellas, desde ellas.

Preguntas como: *¿por qué somos frecuentemente las mujeres violentadas?, ¿qué hace que esta violencia sea permanente en el tiempo?, ¿podemos hacer algo ante esas violencias?, ¿algún grupo femenino alzó su voz en tiempos remotos ante estas injusticias?, ¿qué nos limita a dedicarnos tiempo a nosotras?*

A través de este ciclo la luna nueva, me puso en la necesidad de hacer algo al respecto, de alzar la voz con claridad mental ante los sucesos que nos afectan, de intencionar las acciones con diálogos sobre los problemas que nos atañe entre mujeres y de hacer encuentros que nos dieran pie a la reflexión y al compartir. Desde ese momento de manera intuitiva nuestra Bruja interior empieza a manifestarse.

Cuarto creciente o luna creciente – Por qué, las razones y motivos: En mi búsqueda personal encontré que las mujeres han tenido una figura arquetípica que ha sido instrumentalizada y desde tiempos inmemoriales, ella ha aportado a los saberes sobre las plantas, los partos y la insurgencia y la mejor forma de castigarla y señalarla como enemiga social, fue declararla como adoradora del diablo. Las Brujas desde entonces empezaron a ser temibles, soberbias, con poderes sobrenaturales, verdes y con verrugas en los cuentos y leyendas transmitidas en el voz a voz... Pero no fue así, esta insurgencia de estas mujeres ante el hecho de querer imponer sobre ellas el catolicismo, pretendiendo avasallar con sus prácticas paganas del cotidiano, las llevó a ser cazadas, torturadas y exterminadas. Ellas fueron la primera colectividad femenina que habló sobre la libertad de sus cuerpos, de su sexualidad, de su placer, de la posibilidad de aprender y ser juntas, sin considerarnos enemigas. Desde aquí definí mi interés investigativo.

El arquetipo de Bruja no solo es llamativo por el misticismo que carga su enunciación, si no que, tras de ella hay una postura política que se vincula con sus relaciones con el entorno natural en que habita, con su sabiduría y conocimiento de botánica, de partería, de vestir sin complacencias o pretensiones de otros. Aquí la Bruja, se convierte en uno de mis motores creativos más importantes, en primera instancia para poder ser llevada a la escena, posteriormente para vincularla con mis posturas políticas personales, este arquetipo renovado funciona muy bien para las mujeres que estamos intentando levantar nuestra voz y hacernos sentir en la sociedad.

Siguiente razón, creo en la importancia imperante de sensibilizar las relaciones entre los seres humanos y estos a su vez con el entorno en que se habita, en la casa, en la calle, en el trabajo, en la academia y en la vida. Es fundamental reconocernos como seres sensibles,

con sentimientos y emociones. Es sabido que no fuimos educados para expresar ya que el campo de la sensibilidad no era rentable para la productividad. Ahora, es necesario educarnos desde nosotras para que nuestras emociones y sensaciones puedan fluir, al menos en ciertas circunstancias de la vida, sin dañar nuestras relaciones y aceptando que este ámbito sensible nos posibilita un buen vivir. Valga la aclaración que no es imponer ahora el sentir sobre el raciocinio, sino por el contrario, vincularlos, es corazonar cada acto del pensamiento, de la palabra y de la acción.

La luna creciente fue abriendo su luz conmigo y las mías, mis mujeres quienes con el tiempo fui considerando brujas, como yo. Juntas empezamos a crear, a leer, a dialogar desde lo sensible y empezamos a razonar, juntas planeamos y creamos acudiendo a nuestra objetividad, apuntando hacia nuestra misión, gracias a la fuerza que nos dio la luna creciente.

El plenilunio o luna llena – Para qué, los deseos e intenciones: La llegada de la luna llena fue un llamado a vivir el presente, nuestras circulaciones gestaron nuevas inquietudes, vi a mis estudiantes fuertes, seguras y apropiadas de lo que estábamos desarrollando en escena, me satisfizo verlas crecer en la escena y para la vida, son jóvenes y merecen tomar una postura crítica que les permita tomar decisiones que no afecten en sus sueños y sus anhelos.

Sin embargo, caí en cuenta que, dentro de los procesos formativos, había un grupo que estaba en otras dinámicas de vida, que tienen menos tiempo y dedican pocas horas para nuestros encuentros a la semana. Deseé poderles brindar ese espacio que también se gestó con mis estudiantes más jóvenes, entonces, quise brindar un espacio a la exploración que

surge de lo aprendido y desde la empatía, sabiéndonos madres, cuidadoras, trabajadoras, estudiantes, ante todo muy vulnerables y con unas ganas evidentes de comunicar sus sentires más profundos. (Aquí no cabe el hecho de acudir a una terapia psicológica, sencillamente los recursos económicos son limitados y no hay tiempo para desplazamientos, por compromiso social con mi comunidad, mi formación y experiencia, creo que puedo ayudar desde mi saber artístico pedagógico).

Esta propuesta de crear una metodología que vinculara el Corazonar, el Buen vivir, el arquetipo de Bruja, la Sororidad y la danza somática, es una apuesta profundamente política, porque acude a modificar las estructuras de poder que están sobre nosotras y nuestras acciones, pero que son inconscientes y para que logren el objetivo de transformarlas, lo primero es develarlas, esto no sucede, sino desde el trabajo con el soma, ese cuerpo “otro” que es nuestra subjetividad. Es decir, desde gestos de transformación somato-política, siendo potencialmente insurgentes desde el hecho de denominarnos *Brujas* y hablar abiertamente de nuestros sentires.

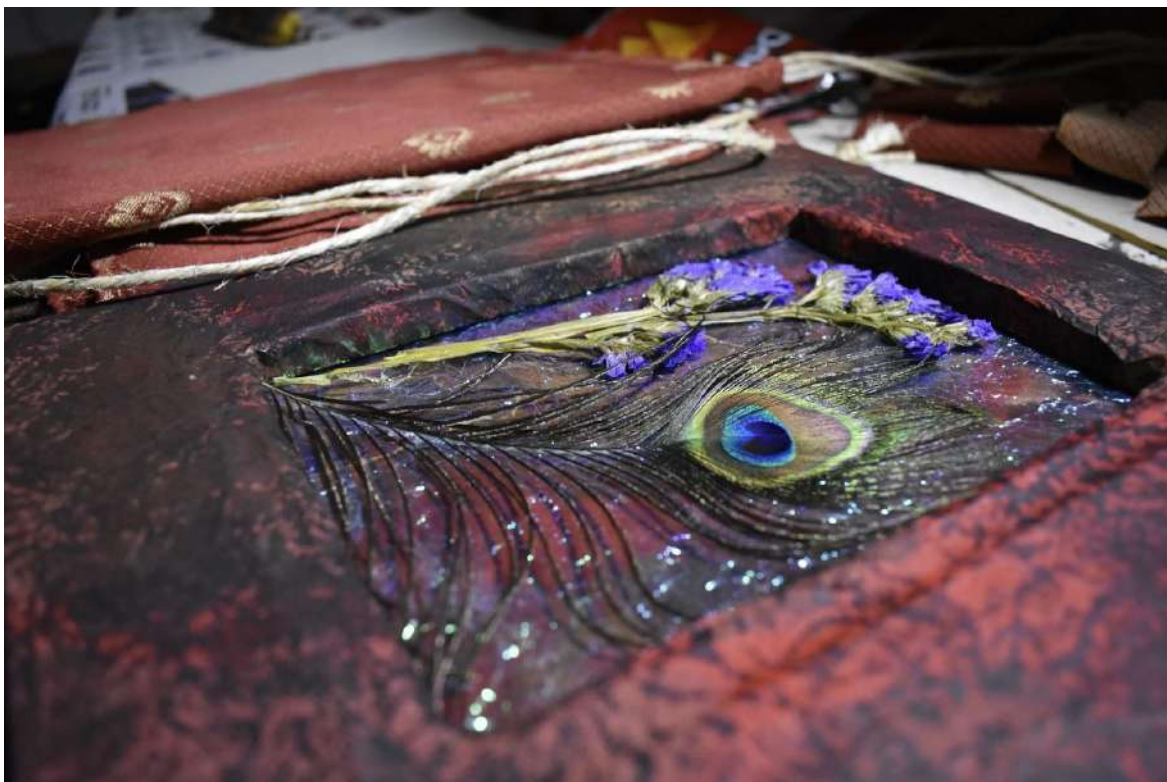
La luna llena me iluminó en su esplendor, este es el momento para hacer de las intenciones y los deseos, una realidad. Para acá una de nosotras trajo, la activación de nuestro poder y la intuición. Aquí, nos hicimos conscientes de que nos estábamos encontrando en torno a un aquelarre, una celebración de *Brujas* sororas. En el proceso surgieron otras inquietudes como: *¿es este un aquelarre sororo que se sintoniza con un corazonar somático?, ¿por qué y para qué ser un aquelarre sororo en un corazonar somático?* Esta creación intuitiva, de las vivencias y experiencias del Aquelarre sororo desde un corazonar somático, *¿qué aporta a estas Brujas? ¿Desde la cotidianidad eso de lo somático se puede desarrollar*

como un acto político para estas brujas? La luna llena, la luna de las brujas, con estos hechos queda demostrado, ahora una limpieza energética y a seguir con el aquelarre.

Cuarto menguante o luna menguante – Quiénes, inspiradoras del Aquelarre sororo:

Bajo la luna menguante fuimos nosotras en todas nuestras facetas, como madres, trabajadoras, maestras de tiempo completo, estudiantes, artistas; Irisdance, las mujeres del aquelarre dejamos todo de sí, nuestros sentires, pasiones, miedos e inseguridades tras cada encuentro del aquelarre. Nos dimos tiempo para compartir entre nosotras, para darnos la oportunidad de ser más femeninas, más nosotras.

En los cierres que da la luna menguante, nos dimos cuenta que este proceso es una inspiración para que otras mujeres puedan ser y habitarse de manera amorosa, sin tanta imposición externa de belleza o productividad, la inspiración en adelante es que no dejemos de reunirnos y de crear un Buen vivir desde nuestras realidades del día a día y que otras muchas como nosotras quieran ser un Aquelarre sororo. Con la luna menguante cerramos, para abrir paso a una luna nueva.



↔ Intenciones del Aquelarre Sororo: (Objetivo general)

Corazonar desde la sororidad en un aquelarre somático-educativo, creativo y político.



**↔ Triskele de las Intenciones del Aquelarre Sororo:
(Objetivos específicos)**

- ↔ Realizar los aquelarres sororos de las Brujas desde lo somático-político, lo creativo y lo pedagógico.
- ↔ Transcribir las experiencias mágico/sensibles a partir de un grimorio y acciones escénicas performativas.
- ↔ Aportar a la LAE una mirada creativa, pedagógica, política e investigativa desde **metodologías sensibles.**

↔ Revelación de la Arte-Educación del Aquelarre. ∞ (Inspiración en la Investigación Educativa basada en Artes y las metodologías sensibles, como el corazonar y el buen vivir).

1 Revelaciones en metamorfosis y zoantropias, la Investigación Educativa Basada en Artes.

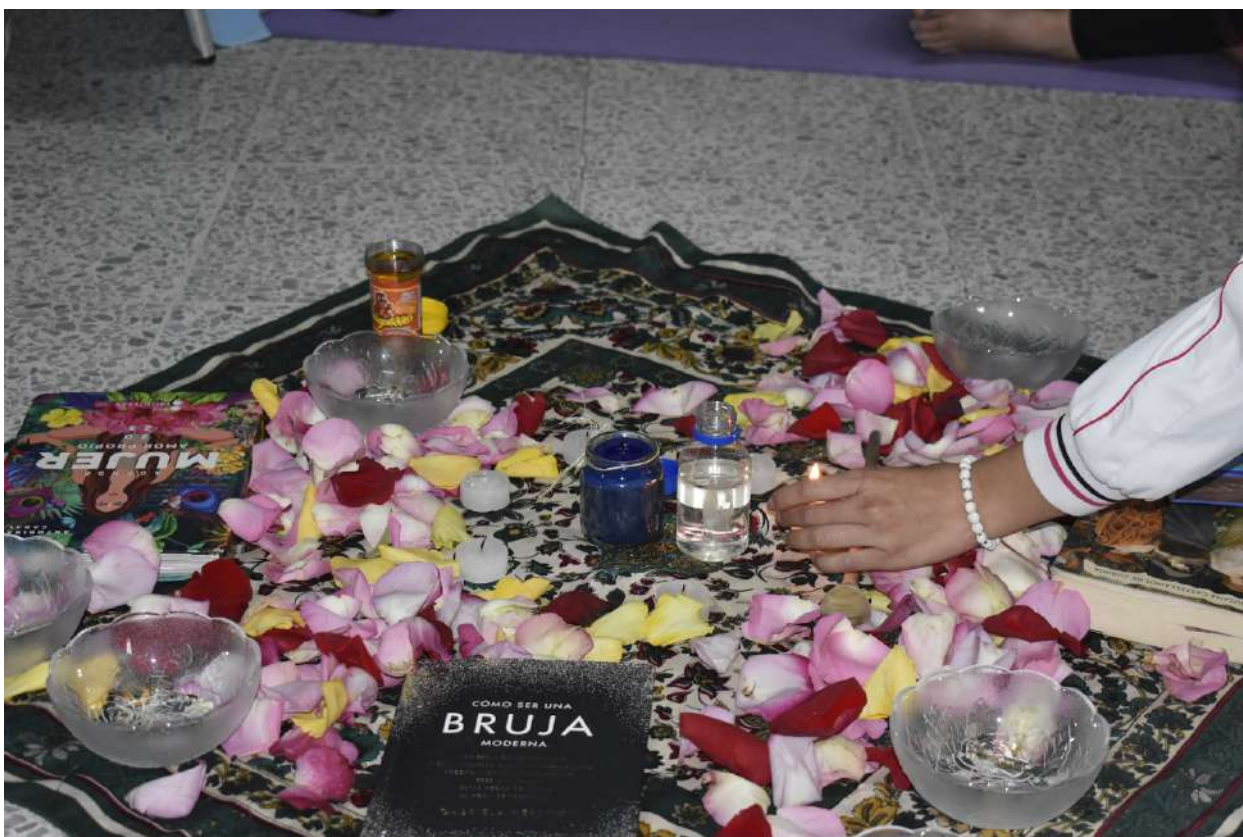
La Investigación Educativa Basada en Artes es mi decisión ante el desarrollo de mi Trabajo de Grado como Licenciada en Artes Escénicas, ya que las otras opciones no entraban en cohesión con mis intereses investigativos para la escena, para el campo pedagógico y para la vida, en vista de ello, voy a exponer aquí las razones por las cuales abordaré mi esta investigación atravesada por el sentir.

Tomando como referencia la presentación del Protocolo de Trabajos de Grado bajo la modalidad de Investigación Educativa Basada en Artes (ver anexos), en su segundo apartado relaciona que, cada trabajo de grado bajo esta modalidad debe contener objetos artísticos y procesos creativos, bajo el ejercicio de una práctica artística investigativa multidimensional; donde la estética (alusiva a las artes), la hermenéutica (gesta interpretaciones diversas del mundo), lo conductual (transforma modos de ser y de actuar), la mimética y lo expresivo (conecta y vincula acontecimientos) y lo emotivo (trae los aspectos psicológicos y del sentir al campo escénico educativo). Se vinculan en la formulación investigativa que aporta a la Licenciatura en Artes Escénicas y a las comunidades con quienes se ha adelantado la investigación.

En su tercera acepción vincula los siguientes apartados: Implica una experiencia vivida en primera persona (transformar la narración en diversas posibilidades de lenguaje e instrumentos creativos vinculados a las emociones con rigor ético), Plantea un quehacer

inspirado en la participación (co-creación, imagen, representación y análisis complejo), Se expresa y representa desde una lógica holística, (imagen, sonido, aspectos conceptuales y corporales, emoción y razón), Construye un espacio y una experiencia (interpretar y desafiar corrientes de pensamiento social, tendencias o movimientos de expresión artística y expresar compromiso con las causas sociales diversas), Permite diferentes formas de interacción (entre investigadores, campos de conocimiento y la creación).

Finalmente debe contener un discurso creativo que se contraste con un discurso reflexivo donde el primero gestione una acción creativa, un proceso o una práctica creativa personal o colectiva que no busque constituir una puesta en escena final, sino que contribuya a la sensibilidad y a la expresividad. Por su parte, el segundo, asume posturas escriturales claras y coherentes, situando un contexto, un problema de indagación creativa que acuda a lo emotivo, a lo psicológico, a lo experiencial, lo sociocultural, lo político o lo ético, con objetivos y alcances, con referentes y antecedentes pedagógico-creativos y una reflexión final donde se ubique el investigador con los elementos que corresponden a su perfil profesional.



2 Performance Aquelarre sosoro, una oportunidad Brujil de ser.

“Ella no quiere ser explicada. Preferiría ser comprendida como el sentido último de la vida”.
Susana Castellanos De Zubiría.

El tránsito sobre la decisión de hablar desde el concepto de bruja, es un reconocimiento por todo el transitar de lo femenino a través la historia, particularmente en el presente documento se abordarán los escritos de Susana Castellanos De Zubiría como principal referente a acudir, ella es una mujer valiente que decidió hablar desde la academia sobre los temas alusivos al misterio y su relación con lo femenino, es así como decido que ella es un referente acertado para hablar y definir las *Brujas* como un lugar de enunciación política.

Tanta misoginia, tanta violencia, tanta ira, tiene sus raíces en el miedo profundo sobre la capacidad creadora y dadora de vida que se gesta en el vientre materno, solo la mujer puede dar a luz, puede parir más hijos y así gestar de por vida la especie humana. Por naturaleza

tenemos el don de decidir si damos vida o no a nuestra especie y esto sin lugar a dudas, es absolutamente peligroso para el hombre, quien no quiere perder el control, desde los círculos más íntimos como el hogar, hasta los espacios como la política, la ciencia o la religión.

En los diversos escritos en los que se narra el principio de los tiempos, que referencian a las mujeres y lo femenino, se habla sobre la imagen arquetípica de las Diosas madre, siendo estas generadoras y portadoras de la vida, lo cual en sí encarna el lugar de la muerte. Esta connotación, como lo dice Susana es “dominante, avasalladora, siniestra. Porque al fin y al cabo, todos venimos de una madre, que es una encarnación de la naturaleza. Ahí comenzó el miedo” (Castellanos De Zubiría, 2022, pág 28). Aquí la autora hace referencia de cómo, en primera instancia la mujer estaba ligada a la naturaleza y a sus acciones, particularmente a las del origen mismo de la humanidad, saber y reconocer que la mujer da la vida y que puede tomar decisiones sobre dicha vida, sumado al conocimiento de las plantas y sus usos, el entendimiento de los ciclos con la luna y estos íntimamente relacionados con sus propios ciclos; generó en la masculinidad, una necesidad por opacar ese poder femenino, así muchas de las deidades nocturnas y femeninas, fueron quedando relegadas.

“Estas representaciones femeninas han dado cuerpo a lo incomprensible, al misterio” (Castellanos De Zubiría, 2022, pág 29) Es así como Susana, nos va desenmarañando el origen del temor hacia lo femenino y es que, a lo femenino se le relacionó con la maldad y la perversión, del mismo modo con el origen, éstos a su vez ligados con lo demoníaco, dando así como resultado la feminidad ampliamente abrumadora, sinuosa y con un poder al que se le debía poner en orden y control, escribe Susana: “De ese terror surgió la terrible imagen de la bruja”. (Castellanos De Zubiría, 2022, pág 29).

Este miedo a lo femenino y a la mujer en sí, se desarrolla por el vínculo que ellas tienen con la naturaleza y con las fuerzas movilizadoras de la tierra, lo subterráneo, lo ctónico, lo mágico, ello implica un conocimiento, una sabiduría plena obteniendo el poder sobre las siembras y los cultivos, éste es un temor que nace y se enquistaba en las culturas alrededor del mundo procurándose el control masculino inclusive, sobre los cuerpos femeninos. Es así como la cultura misógina va marginalizando todo el saber intuitivo y místico, centrando y validando sólo el saber racional y dejando la cultura machista en el poder.

En tiempos donde el hombre decide poner control sobre el cuerpo y las acciones de la mujer, la iglesia y particularmente desde cierto líderes internos con la intención de diseminar e imponer dicha religión sobre aquellos que aún no la profesaban, deciden calificar las prácticas paganas como acto de herejía y así mismo, estos actos debían ser profundamente castigados, de modo que empezó la Inquisición y ésta a su vez, con la cacería de brujas, como lo dice Susana: “Las brujas eran mujeres acusadas de haber pactado con el diablo para servirle a cambio de ciertos poderes” (Castellanos De Zubiría, 2022, pág 301).

En los tiempos actuales se puede trasladar este temor masculino a diversos escenarios donde el hombre siente permanentemente perder el control sobre la feminidad, como en la política, la economía o la religión, inclusive este poder se siente en riesgo en los espacios de la intimidad, por ello se fraguan los feminicidios y la multiplicidad de violencias ejercidas sobre ellas, sobre nosotras.

... la idea que la mujer construye de sí misma la ha elaborado a partir de la mirada masculina y no de un trabajo autoconsciente. Pareciera incluso que la mujer llegara

en ocasiones a temerse. Esa desconfianza de la mujer a sí misma, incluso más que la del hombre a la mujer, es la que ha sustentado la tan cuestionable tradición de subordinación femenina. (Castellanos De Zubiría, 2022, pág 32)

Esta enajenación y abstracción de nuestros propios cuerpos, de nuestros rituales, imposibilitándonos sentir, entre otros porque nunca hay tiempo para sentir (el día empieza sobre las 4 am y termina sobre las 11 pm, cumpliendo en estos horarios con las responsabilidades del trabajo, de los hijos, el tiempo en el transporte público para atravesar Bogotá, en intentar tener una vida social y familiar, además, si se quiere estudiar. Contemplar un atardecer, sentir el rocío de la mañana, darse un baño con pétalos y plantas, hacerse un masaje relajante, entre otras múltiples posibilidades se vuelve una tarea sin importancia, porque vivir se convirtió en una tarea para cumplir con lo urgente y no con lo importante, en vista de esto. posibilitar espacios y escenarios para sentir se vuelve casi un lujo que pocos pueden darse.

Para poder entender en mayor medida el significado de Bruja, en adelante se encontrarán los postulados de Castellanos de Zubiría (2022)

La bruja es la racionalización cristiana de la imagen de la ancestral diosa-hechicera; es una mujer sabia, yerbatera, comadrona, a quien se le acusa de haber hecho un pacto sexual con el mismísimo diablo y a la que se le atribuyen los mismos poderes que sus antecesoras. Este fascinante personaje, al que en muchos colectivos de la actualidad se le considera como un símbolo de resistencia y rebeldía, fue imaginada en sus orígenes a partir de una degradación deliberada de las sacerdotisas, las hadas y las sibilas anteriores, y los cambios humanistas del Renacimiento harán de ellas

unos seres corporales en estrecha conexión con Satanás. De su aspecto ctónico se destacó solo lo temible, por lo que pasaron de hermosas y seductoras a ancianas burlonas y temibles, similares a las Moiras. Su especial contacto con la trascendencia, su capacidad de enlazar lo visible con lo invisible y lo humano con lo divino, adquirió un exclusivo carácter diabólico” (pág 302).

Cabe resaltar que esta definición está en el marco de lo que se ha propuesto sobre el concepto desde la literatura y las culturas populares, solo por ello es importante exaltar dicha definición y es que aún en la actualidad se asustan a los niños con cuentos de brujas y se hacen amarres para atraer el ser amado, solo una simple visita a la Plaza de mercado del Restrepo o una visita al Centro Comercial Caracas en la Calle 10ma # 9-82, en pleno centro del comercio capitalino, podemos sentir que, *“Yo no creo en las brujas, pero que las hay, las hay”*. Frase de Miguel de Cervantes y apropiada por la cultura popular colombiana.

La mujer indiscutiblemente en el paso de tiempo se fue abriendo camino logrando de a poco reconocimientos por su dedicación accediendo a espacios de participación importantes dentro de la política, la milicia, el deporte, el arte y aun así se siente permanentemente enajenada, pero entonces, ¿qué es lo que realmente buscan las mujeres? Como no se trata de una competencia de géneros y de su supremacía ante el otro, como lo diría Susana: “El adquirir importantes logros y cargos ejecutivos, políticos, deportivos, artísticos o militares no resuelve las más profundas inquietudes femeninas, ni sus anhelos emocionales”.

(Castellanos De Zubiría, 2022, pág 33) Es aquí donde las sendas tienen que abrirse en espacios de vuelo, de la comprensión desde nosotras mismas, de ser y de habitar en nuestro entorno, la búsqueda ha de hacerse hacia nuestro interior y en la escucha abierta ante las necesidades de la otra, de la compañera, de la amiga, de la hermana, citando aquí a Susana:

Es en estas mujeres marginales, extremas, en el feroz brillo de sus impulsos salvajes, que se puede llegar a intuir el secreto que guardan las otras, las domésticas, dulces y caseras, porque solo las mujeres apasionadas, mortales, hechiceras, diosas o vampiresas, llegaron a reconocer como propios sus deseos, dando así rienda suelta a su verdadera identidad. (Castellanos De Zubiría, 2022, pág 36).

Por otro lado, es importante resaltar que el concepto de bruja ha tenido cambios significativos y toma nuevas formas de interpretarse ante ciertas comunidades. “Aunque el concepto “bruja” ha cambiado en ciertos entornos y se ha convertido en un símbolo feminista para mujeres empoderadas y rebeldes” (Castellanos De Zubiría, 2022, pág 30), tal es el caso de la autora Gabriela Herstik, ella es una mujer que ha decidido autodenominarse como Bruja moderna y estructura el concepto de bruja mencionado en adelante:

Una bruja es muchas cosas: la curandera, la ramera, la soltera sin hijos, la activista, la paria: las brujas siempre han existido y siempre existirán. Una bruja es una sanadora, una mujer en armonía con su sensualidad, alguien que trabaja codo a codo con la Tierra, cualquier persona que se rige según sus propias normas. En muchos casos, las brujas fueron las manifestaciones más aguerridas, las catalizadoras, aquellas que reivindicaban justicia y utilizaban todas sus armas, físicas y de cualquier otro tipo, para provocar un cambio. Una bruja siempre ha sido alguien que se niega a seguir las normas sociales de su época. Es como una forastera, arraigada a sus propias decisiones, a su firmeza; la bruja siempre ha sido y siempre será, una amenaza.

Es importante destacar que el Aquelarre sororo es en sí mismo un performance, que dispone a los cuerpos y sus “otros” cuerpos, es decir, sus subjetividades, en función de la experiencia y del aprendizaje mediados por otras metodologías híbridas como el Buen vivir, el corazonar, la sororidad, lo danzario y lo somato-político. Para poder definir el performance, acudiremos a Diana Taylor, una de las pioneras investigadoras sobre los estudios de performance, ella dice: “Es performance toda acción repetitiva que no parte de la vida cotidiana y que tiene su lógica, tiempo y estructura” (*¿Qué Es Una Performance?* - Diana Taylor, 2016, min 5:38 al min 7:00). Así el Aquelarre sororo es un performance que junta diversas metodologías que convergen en un encuentro cada sábado durante mes y medio, en una intensidad horaria de 2 horas cada encuentro, donde se disponen diversos elementos para que, las mujeres/brujas participantes del Aquelarre dispongan de ellos en plena libertad según sus motivaciones y sucesos del devenir.

Sumando a lo anterior, Diana Taylor, también reafirma, como lo hicieron Judith Butler y otros en su momento, que existe una performatividad de género, que es impuesta desde el vientre a través de las expectativas que el entorno social y la familia preparan para esa nueva vida, así mismo, dependerá de esa vida, en el transcurso de su desarrollo gestar su propio performance de género. “el género y la identidad racial se van construyendo a través de esas expectativas... ..son roles que socialmente son contruidos” (*La performance como elemento dis ruptistas* - Diana Taylor, 2016, min 1:08 al min 3:40). Es por esto que las Brujas no entramos en conflictos de género, puesto que, nuestro performance indica una construcción definiéndonos como mujeres. Finalmente, el entrevistador formula la siguiente pregunta: ¿puede la performance no ser política?, a lo que responde Diana: “un performance tiene que ver, acerca de mí como sujeto individualizado, digamos mujer,

digamos mi cuerpo, eso ya en sí es un hecho político, porque mi cuerpo ya ha sido politizado” (*La performance como elemento dis ruptistas - Diana Taylor, 2016, min 20:20 al min 22:13*). Bajo esta premisa, se afianza aún más el Aquelarre sororo como un performance que de por sí, es un hecho político.



3 El aquelarre sororo danzario como acto somato-político.

En adelante la prioridad es develar las construcciones alrededor del concepto de Aquelarre, ya que éste es el lugar de reconocimiento de las *Brujas*, donde se desarrollará cada conjuro, cada hechizo, cada pócima. El Aquelarre es el encuentro en sí mismo, es el cuerpo que habitamos las *Brujas* juntas de la mano con nuestras experiencias y vivencias del pasado,

de nuestras vicisitudes del día a día y del porvenir. Es así como vamos definiendo el Aquelarre en las voces de Susana Castellanos de Zubiría y Juliet Diaz.

“Por lo general, el aquelarre, o agrupación de brujas, se ubica en lugares remotos” (Castellanos De Zubiría, 2022, pág 301). En cuanto a estos lugares de encuentro remotos, apartados, estamos en total sintonía, si bien es cierto que la mayoría de las Brujas pertenecientes a la propuesta nos encontramos en barrios cercanos al Bosque (nombre del barrio donde se desarrollan los encuentros presenciales), siempre es considerable las distancias que otras caminan o inclusive acuden al servicio de transporte urbano para nuestro Aquelarre.

Para evitar la redundancia, expongo una de las definiciones más concretas de Susana: “Un aquelarre es una reunión de brujas”. (Castellanos De Zubiría, 2022, pág 319). El Aquelarre es una reunión, un encuentro, donde se preparan los ungüentos para el vuelo nocturno con narraciones del cotidiano, se instala el altar con pétalos de flores, libros, nuestros perfumes, cremas y maquillaje, vestuarios, de ser posible se organiza el banquete y se finaliza con danza y música. “Los aquelarres se celebraban siempre en la noche. Según explican los teóricos, se iniciaban dos horas antes de la media noche, se prolongaban hasta el alba y finalizaban con el canto del gallo”. (Castellanos De Zubiría, 2022, pág 320).

Las *Brujas* en medio del aquelarre tienen una celebración danzada, es el cierre y por ende, la mayor celebración. Aquí en medio de la danza que se dio desde lo personal, con pocos y sutiles contactos con y entre las *Brujas*, se va finalizando un *aquelarre danzario sororo* donde se respetó y se escuchó a las otras en sus seres y sus sentires, en sus vivencias y en aquello que sueñan. El acercamiento *danzario* fue otra excusa para salir de la cotidianidad,

para que cada Bruja fuera explorando sobre sus propios cuerpos, sobre sus propios movimientos y sobre lo que ellas sienten a través de estos movimientos, se dio la libertad para que cada una de ellas pudiera comunicar sus sentires de la manera que lo quisiera, y una constante de este fue el diálogo. Necesitamos hablar, verbalizar, darle un cuerpo sonoro al sentir en sororidad.

La *danza* es una de las exploraciones que cierra el *Aquelarre*, por ello este adquiere una vital importancia y es que, desde la *danza* en particular se gestan los encuentros que en ocasiones no se viven ni siquiera en el campo de la intimidad. La *danza* a las mujeres nos brinda la posibilidad de encontrar la sensualidad, lo sinuoso, ese campo erótico tan mal visto ante los ojos más puritanos. En su momento, las *danzas* y los encuentros femeninos fueron catalogados como herejía y muchas mujeres se aislaron de sí mismas, de sus cuerpos y se negaron el sentir, el vivir a través de los sentidos, por una culpa que en principio no fue nuestra, fue una culpa impuesta por el hombre en búsqueda del control total de cualquier asunto relacionado con la mujer. Haciendo referencia aquí a Susana:

Ya en la antigüedad la danza tenía una connotación sexual y de incitación a la lujuria... ..Se aseguraba que bailaban en círculo, tocándose la espalda por momentos, o con las manos unidas, algo verdaderamente indecoroso para muchos, y que las propias brujas tocaban instrumentos musicales. (Castellanos De Zubiría, 2022, pág 326).

Por otro lado, la activista feminista Silvia Federici argumenta:

De la danza aprendemos que la materia no es estúpida, no es ciega, no es mecánica, pero tiene sus ritmos, su lenguaje, y se autoactiva y autorganiza. Nuestros cuerpos tienen razones

por las que necesitamos aprender, redescubrir, reinventar... ..la capacidad de transformarse a sí mismo, a otras y otros, y cambiar el mundo. (Federichi, 2022, pág 128).

Como lo menciona tanto Susana como Silvia, la *danza* es un lugar al encuentro más primigenio, aquellos primeros encuentros con nuestra esencia humana corporal primaria, la cual podemos moldear según los agentes que nos rodean en el entorno con el paso de los años, según nuestro contacto con la naturaleza y con la relación que establecemos con los otros, en este caso particular, entre mujeres. Es importante aprender a escuchar nuestro cuerpo femenino, sus ciclos y sus propias danzas, internas y externas que están conectadas a la vida de la naturaleza y al universo, las cuales nos conducen al entendimiento de nuestras necesidades e intuiciones, comunicándonos a sí mismas el autocuidado y la sanación en ante las diversas situaciones de la vida. *Danzar* juntas es una de las formas en las que podemos empezar a construir la *sororidad*.

Por otro lado a saber, es importante reconocer y dar lugar a la noción de *somato-política*, si bien es cierto que es un término que se ha abordado poco desde el ámbito académico, este tipo de proyectos son una posibilidad para hacerles mención y dar lugar a su aporte al saber académico y dar nombre a aquello que en ocasiones escapa a la palabra. Para esto, hago una cita que ayuda a la mejor comprensión de *somato-política* con relación al proyecto:

El analista de los textos de Foucault, Alexander Benavides, en *El cuerpo como espacialidad ambigua: Somato-política y resistencias corporales de Michel Foucault*, va exponiendo su comprensión sobre el cuerpo y el cuerpo “otro”, que es un cuerpo incorpóreo, siendo este una singularidad somática, lo que Foucault denominaría “alma moderna”, es decir, subjetividad o identidad, cuestiones que solo existen si hay una corporeidad. Esta alma

moderna, cuerpo incorpóreo, cuerpo utópico, se establece siendo una singularidad somática, que, aunque no es física (incorpórea), habita un cuerpo, es decir, un soma, así mismo, un espacio y siendo una especie humana, por ende, social, las singularidades somáticas pueden afectar a su vez otros somas y gestar así ejercicios de poder, unos sobre otros. Alexander concluye:

Si puede considerarse a los individuos como cuerpos sujetos al interior de técnicas muy particulares de poder, las posibilidades de resistencia a tales formas de sujeción deberían pasar por pensar prácticas que posibiliten la des-sujeción del cuerpo y la creación de nuevas formas de existencia a partir de modalidades inéditas de relación con el mismo. En consecuencia, podría aseverar, a partir de Foucault, que la tarea de pensar estrategias efectivas de resistencia frente a las técnicas y dispositivos del biopoder, debería situarse al nivel de lo que este invade: la vida misma y los cuerpos. (Benavides Franco. & Daimon Revista Internacional de Filosofía, Suplemento 5., 2017, pág 609).

Es aquí donde la propuesta del Aquelarre sororo, puede ser un camino en búsqueda en la enunciación *somato-política*, en tanto se está pensando desde las singularidades somáticas y como éstas desde sus realidades pasadas por un proceso de reflexión, gestando actos micro-políticos que desajustan las convenciones íntimas del poder, inclusive impuestos por nosotras mismas como respuesta al habitar en un contexto machista.

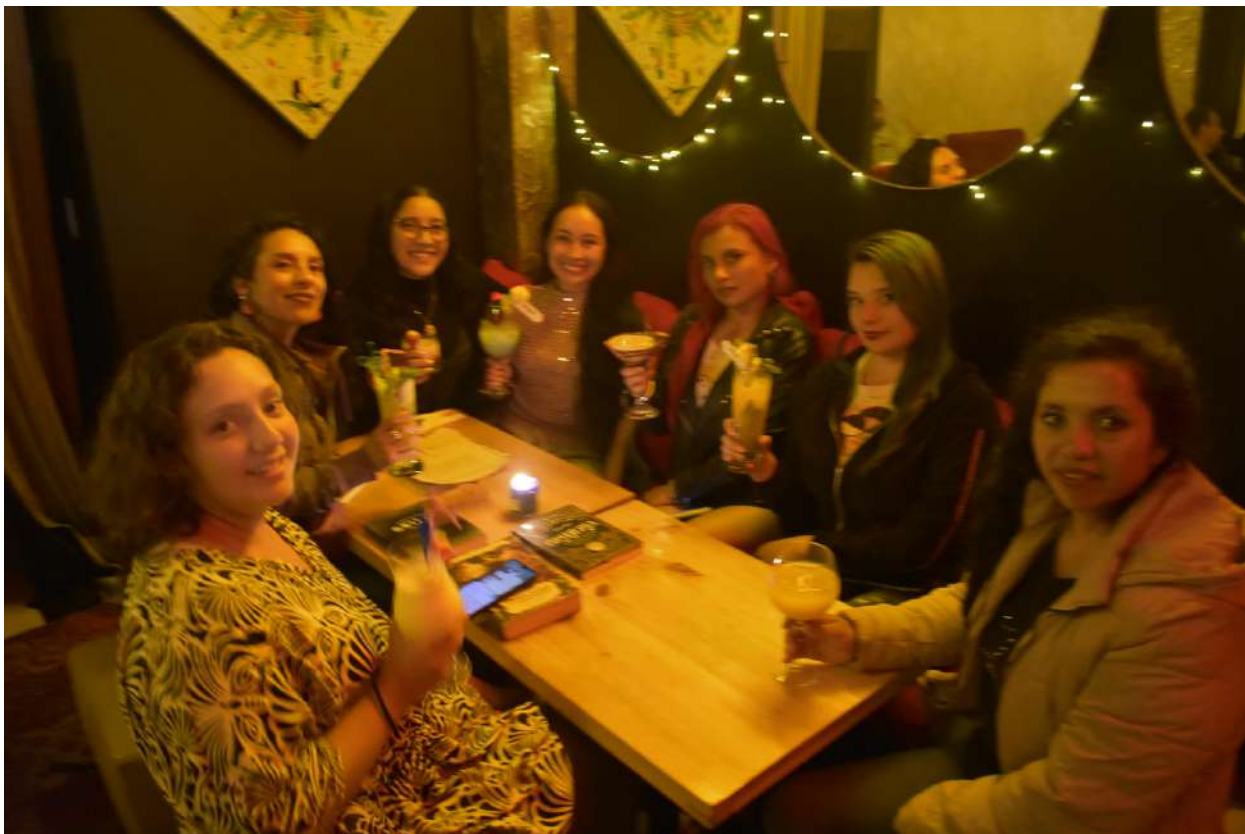


4 Lo Sororo.

Para definir: “El concepto de sororidad significa hermandad entre mujeres”.

(Acosta-Contreras., 2021., pág. 16), como consecuencia, la *sororidad* busca el encuentro honesto entre las mujeres y el apoyo ante alguna situación de adversidad que llegara a presentar otra mujer, es la posibilidad de destacar y exaltar el trabajo, la dedicación, la admiración y dar reconocimiento entre nosotras cuando haya lugar, es danzar en colectivo sin juicios, sin críticas, sin comparaciones, es brindar un consejo y un abrazo cuando alguna requiera recibirlo. La *sororidad* implica también un espacio a la honestidad y a la capacidad de manifestarnos cuando no estamos de acuerdo ante alguna situación y poder comunicarlo a la vez de manera asertiva. En conclusión, la *sororidad* es una oportunidad de mejorar nuestro *buen vivir*, de *corazonar* para luego razonar, aportando

permanentemente a la mejoría en los relacionamientos entre, por y para las mujeres y esta a su vez holísticamente en un entorno vital natural, con sus hierbas, sus danzas y sus saberes.



5 Aquelarre sororo en relación con el Corazonar y el Buen vivir.

Existen dos metodologías sensibles que acuden al entendimiento de los saberes humanos y su origen fuera de la preponderancia que se le ha dado a la razón, ésta es una de las justificaciones más poderosas para acompañar esta nueva propuesta metodológica sensible llamada Aquelarre sororo en un corazonar somático, donde se vinculan los pilares fundamentales del *Corazonar* y del *Buen vivir*, en una relación holística que conjuga el ser mujeres rebeldes, *Brujas*, con el disfrute de lo sensible, de los sentidos, estos puestos a su vez, en un lugar de la consciencia de sí, de los otros y del Entorno mejorando las relaciones

en, desde y entre las mujeres y gestando así transformaciones somato-políticas en la comunidad.

Para un mejor entendimiento del Sumak Kawsai o *Buen vivir*, cito al sacerdote François Houtart, quien aúna sus esfuerzos en la recopilación y entendimiento del concepto:

El “Buen Vivir” significa rescatar la armonía entre la naturaleza y el hombre, entre lo material y lo espiritual, pero en el mundo actual. Construir el futuro es la meta, y no regresar al pasado. Esto no significa una fe ciega en el progreso científico y tecnológico, ni un desprecio de las sociedades ancestrales. Al contrario, un esfuerzo así exige la crítica del “progreso” tal como la modernidad lo ha concebido y un uso más amplio de los saberes tradicionales... .Hoy día, la tarea principal es el reconocimiento de una pluralidad, en donde cada uno, con su pensamiento propio, pueda contribuir tanto a la crítica del capitalismo, como a la construcción del post-capitalismo. (Houtart, 2011, pág 6).

El *Buen vivir* pretende manifestar la condición holística del mundo, crear afianzamientos sobre la vital importancia de la armonía entre seres humanos y la naturaleza que nos brinda la Madre Tierra, exaltar la vitalidad de los ritos y las representaciones humanas en sus entornos sociales y naturales. Como dijo Eduardo Gudynas, citado a su vez por Houtart, es a su vez, unidad, libertad, solidaridad, justicia social, responsabilidad, bienestar común, calidad de vida; llevados a los campos de la educación, salud, seguridad social, vivienda, transporte, economía social, biodiversidad, soberanía alimentaria, planificación participativa, entre otras. Es revivir en la utopía práctica de los pueblos del Abya Yala desde la ética colectiva, la esperanza del actuar de sus comunidades y lograr la transición de

la multiculturalidad hacia la interculturalidad, y es utopía en tanto se convierte en una meta a alcanzar.

El *Buen vivir* acude a la mejora de las capacidades y potencialidades de los seres humanos, apuntando a la igualdad desde el acceso a los recursos de manera equitativa, llegando así a una óptima calidad de vida que se inspira en la tradición de los pueblos indígenas, cambiando la concepción capitalista del desarrollo, gestando el pensamiento y la acción colectiva. En tanto lo anterior, concebir a la mujer y sus acciones como pilar fundamental en las relaciones humanas y las propias del entorno natural y universal.

Por su parte, el *corazonar* siendo una epistemología desde lo sensible, está altamente ligado al concepto de de-colonización, y es que el *corazonar* implica poner la sabiduría fuera del raciocinio central que ha impuesto en el poder la cultura machista y los abusos que ello ha traído a nuestros cuerpos, a nuestras tradiciones, a nuestra cultura, inclusive ha moldeado nuestras formas de pensar y de actuar. Corazonar, es una alternativa para reconocer nuestros saberes ancestrales, nuestros imaginarios, volver a nuestros cuerpos y sus afectividades.

Corazonar constituye una respuesta política insurgente frente a la colonialidad del poder, del saber y del ser, pues desplaza la hegemonía de la razón y muestra que nuestra humanidad se constituye entre la interrelación entre afectividad y razón y que tiene como horizonte la existencia, de ahí que Corazonar, desde las sabidurías insurgentes el sentido de las epistemologías dominantes, puede contribuir a la construcción no sólo de una distinta propuesta académica y epistémica, sino sobre todo, de sentidos otros de la existencia. (Guerrero Arias, 2010, pág. 102).

Sin lugar a duda, el corazonar es una apuesta desde la sabiduría que apunta a lo decolonial, aperturando posibilidades transformadoras de subjetividades, imaginarios, sensibilidades, con preguntas sobre la existencia, la humanidad y la dignidad, es otra posibilidad de civilización, de existir. Es la posibilidad de reconocer la sabiduría existente en la prehistoria, el folclor, los mitos y las leyendas, la artesanía, la tradición oral, la hechicería y la magia. Busca reconectar los lazos sagrados y espirituales con la vida natural y humana, con los actores, sus saberes y conocimientos, sus prácticas de vida para re-existir. Es una forma de insurgencia en búsqueda de horizontes otros de existir, fuera de las epistemologías dominantes.

En el corazonar se agrupa el hacer, el pensar, el sentir y el decidir por sí mismos, fuera de la exotización exacerbada que ha caído sobre las culturas de los pueblos originarios o populares y sus prácticas de vida en relación con la naturaleza, su cosmovisión, sus formas de expresión y sus cuerpos. Es la posibilidad de ser desde nuestras subjetividades, desde nuestros imaginarios, desde nuestra sexualidad y desde luego, desde nuestros cuerpos, dejando de lado las nociones de culpa y pecado tan nocivas impuestas por la religión, así se brinda vía libre al cuerpo, al placer, a la erotización del mundo, a la posibilidad de ser felices, a la autoestima, la posibilidad de amar genuinamente, a la afectividad, al corazón. Corazonar es vincular nuevamente el cuerpo con el alma, la afectividad y las emociones con la razón, a lo femenino con lo masculino, a lo privado con lo público, lo manual con lo intelectual; al ser porque soy con los otros, en alteridad, en otredad, siendo con otros, siendo un nosotros, en el caso particular de esta investigación, un nosotras, compartiendo pensamientos y luchas en horizontes compartidos de existencia.

También, es importante dar lugar y corazonar nuestra relación hacer visibles otras presencias y sabidurías, dialogar, aprender de ellas y de su existir:

Es urgente una ‘alteridad cósmica, biocéntrica’, que ponga como eje la vida sobre el capital, una ética otra de la alteridad, una ética del amor, que mire a la naturaleza como ese otro con el que estamos hermanados en el milagro de la vida, pues frente a la actual crisis que enfrenta el planeta como expresión de la razón ecocida de occidente, y que está poniendo en riesgo el orden cósmico, si queremos tener perspectivas presentes y futuras para la existencia, necesitamos hacer un urgente pacto de ternura con la vida, desde la sabiduría del corazón, de ahí que el Corazonar, sea una respuesta insurgente para la decolonización de la vida. (Guerrero Arias, 2010, pág. 112).

Hacer de las sensibilidades, las emociones, los sentimientos, de la ternura y del amor, fuentes de conocimiento, es un acto decolonizador con altos grados de rebeldía por parte de las comunidades desdeñadas por la historia: negros, indios, artistas, poetas, las infancias, los locos y las mujeres. He aquí el carácter insurgente del *corazonar*, y es que nos invita a *sentipensar* la vida, a darle voz a aquellos que hegemónicamente fueron silenciados y ha validar sus saberes y sentires como fuente de conocimiento en la reinterpretación del existir, a su vez, a darle paso a estas discusiones desde la academia.

El *corazonar* es una invitación, una seducción para vincular el corazón y la razón, sin la exclusión del uno hacia el otro, el Co-razonar, fortalece el lugar de los afectos, de los sentidos y de las emociones. Es recomponer la sensibilidad, la capacidad de amar, poniendo el corazón como principio de lo humano sin renunciar a la razón, dando

afectividad a la inteligencia. A su vez, el *corazonar*, se pone en diálogo con la cultura y es que esta es una de las principales fuentes de sentido del vivir, de su reafirmación y transformación: “Una comprensión holística del ser humano y de las construcciones de sentido que teje a través de la cultura, no puede ignorar, que el ser humano tiene una condición tanto biológica como cultural, y que las emociones habitan esos territorios”. (Guerrero Arias, 2010, pág. 117).

Desde el Corazonar, lo que buscamos es la construcción de propuestas teóricas, metodológicas y de miradas éticas y políticas que permitan una praxis que rompa con la falsa neutralidad de la ciencia; desde la certeza que la cultura es una respuesta creadora frente a la vida y para hacer crecer y transformar la vida, y que hace de la existencia, el horizonte de su reflexión y de su praxis; por ello es necesario ir construyendo una academia comprometida con la vida. (Guerrero Arias, 2010, pág. 120).

Las implicaciones que tiene hablar del concepto de bruja en el marco de un proceso investigativo creativo, en una Licenciatura en Artes Escénicas en una universidad pública y a su vez con una comunidad de mujeres, es poner a *corazonar* un concepto con el que ha desvalorizado y despreciado a las mujeres, por el hecho de ser ellas, por sus prácticas, sus relaciones con su entorno natural y conexión con el universo espiritual. El *Aquelarre sosoro*, es una apuesta metodológica donde prima el *corazonar* con un enfoque ético y político en acción *somático-danzaria* en búsqueda del *Buen vivir*, donde prima la escucha del sentir, de las emociones, de los afectos en la interpretación de nuestro ser y existir.

6 Educación Somática, la experiencia como vía de aprendizaje.

Para poder definir la Educación somática, es importante hacer la aclaración sobre qué son las técnicas somáticas para el entrenamiento de los artistas escénicos: Las somáticas son una serie de propuestas metodológicas que se han venido estudiando e implementando en los diversos escenarios de la formación artística escénica (es importante aclarar que lo somático es un campo del saber que se ha estudiado desde diversas disciplinas como la medicina, el deporte, la fisioterapia y otros, pero en este caso particular resaltamos el estudio de lo somático para la gente profesional del arte escénico), con el ánimo de brindar a estas colectividades, un espacio donde la formación del actor o del danzante, adquiere diversas posibilidades de fortalecimiento de sus saberes, con mayor consciencia de sí y del entorno en que habita, incrementando sus habilidades expresivas, comunicativas y las propias de la creación escénica. La siguiente definición es tomada por Julia Carvajal y Martha Rodríguez, investigadoras que procuran el análisis del concepto de Educación Somática, en el documento llamado: La educación somática: un medio para desarrollar el potencial humano, en la revista Educación Física y Deporte de la Universidad de Antioquia.

"La educación somática es el arte y la ciencia interesada en los procesos de interacción sinérgica entre la consciencia, el funcionamiento biológico y el medio ambiente" (Castro Carvajal et al., 1998, pág 31). Para entender el concepto de soma es importante diferenciarlo de la definición cuerpo; el cuerpo es lo que se puede ver en tercera persona, habitualmente observamos cuerpos, pero nos es imposible ver somas, ya que el soma se define desde la primera persona, desde sus sentidos de la propiocepción. Su conexión es biológica, pero a su vez fisiológica, donde se centran el movimiento y la sensación en lo somático y establecen una relación permanente entre la consciencia y el entorno. Gestar el

proceso somático de manera consciente posibilita la autoregulación (planificar, actuar y controlar), no solo ante el movimiento, sino en los procesos de exceso y abuso ante nuestro propio cuerpo (al comer por gula o parar de beber cuando hay un estado leve de alteración de la consciencia en el consumo del alcohol).

La Educación Somática se diferencia por su posibilidad de ser consciente de su propio soma, donde lo sensoriomotriz (movimiento físico y del terreno emocional), es susceptible a ser modificado a partir de la relación entre consciencia, lo biológico y el entorno. En cuanto a consciencia es importante aclarar que es la capacidad de ubicar volitivamente la atención sobre el soma, en un estado permanente de meditación, es decir que esta consciencia está construida desde los aprendizajes sensoriomotrices y puede llevar al individuo a su máximo potencial.

Ampliando la mirada hacia la noción de sensación, término importante para la Educación Somática y es que ésta es la conductora que gesta la acción, usando la información que le brinda la percepción y los sentidos. La sensación en el durante de la vida de cada soma ha estado construyendo un conocimiento que le permite identificar situaciones de peligro; el sistema muscular, gracias a esta experticia reacciona cinestésica y fisiológicamente para proteger el soma y según la situación, los cuerpos de quienes nos rodean y de las circunstancias a las que se pueda enfrentar.

Sin embargo, estas *sensaciones* no serían nada sin el lugar que requiere para esta, la *experiencia*; la *sensación* está constituida por la experiencia, ésta a su vez se construye entre la interacción de los sentidos (la vista, la escucha, el gusto, el olfato y el tacto), el sentido cinestésico (sensaciones tensión, estiramiento; indica la posición del cuerpo en la

ejecución de un movimiento en espacio, tiempo y ritmo) y el sentido somático (sensaciones que son respuesta procesos fisiológicos; necesidad de dormir, de orinar, de defecar, de moverse, de copular).

Ahora bien, las sensaciones también tienen un aspecto ligado al psicológico y al social ya que estas están relacionadas con el sistema de emociones principales (ira, miedo, asco, tristeza y felicidad), a su vez, con las infinitas posibles variaciones que éstas pueden llegar a tener (sensación de peligro, de fracaso, de éxito, de éxtasis, de apasionamiento).

Sumando a lo anterior, se expondrá ahora el lugar del pensamiento, éste es el encargado de decantar la información a través del intelecto, es el encargado de discriminar entre bueno o malo, identificar cosas, seguir reglas, imaginar, recordar, saber qué se entiende y qué se siente. Por su parte, el movimiento conjuga direcciones, velocidades, niveles, secuencias, fluidez y fuerzas externas e internas (como el respirar, el fluir sanguíneo o el alimentarse).

Así, sensaciones, pensamiento y movimiento configuran un complejo entramado que dan vía a la integración de la experiencia humana; desear, conocer, actuar, sentir, ser.

Esta Educación Somática permite identificar y ser conscientes de los procesos existentes en las acciones volitivas o no, una vez allí, controlarles y direccionarles con la intención de un ejercicio permanentemente reflexivo y de aprendizaje sobre nuestro soma.

Para concluir, la Educación Somática prepondera el ser humano y su capacidad de ejecución del movimiento eficiente y armonioso en medio de una acción sencilla y sin dificultad, no por un extenso entrenamiento, sino por su capacidad lograda desde el conocimiento consciente de sí. La Educación Somática es un campo de la investigación y

de la educación que gesta herramientas teóricas y prácticas para el entendimiento interno-subjetivo y a su vez externo-objetivo del cuerpo, abriendo un lugar fundamental a de estudio al concepto de experiencia, el cual es imposible definir desde la tercera persona.

Por estas razones, el Aquelarre Sororo conduce sus acciones internas de laboratorio, en el ejercicio y práctica de algunos elementos apropiados de la Educación Somática, las cuales posibilitan el encuentro con el soma, en una cohesión entre lo racional, lo biológico y fisiológico, a su vez con lo psicológico y lo social, es decir, el soma y su relación con el entorno y la vida. Entorno en el que interactuamos entre mujeres, gestando relaciones de empatía, escucha y comprensión desde los diálogos abiertos y espontáneos, los cuales, entre las *Brujas*, parecen constantemente conversaciones casuales sobre las experiencias y vivencias de cada una de nosotras, pero que tienen en sí, una fuerte convicción política y es que, es absolutamente subversivo que las mujeres tomemos posturas y dejemos de lado la enemistad impuesta por la cultura machista, patriarcal y misógina que tanto daño ha hecho a la humanidad. Es que es de vital importancia generar espacios desde los diversos escenarios educativos que nos permitan acercarnos y entender nuestro soma y todo lo que le afecta en su entorno, sus construcciones biológicas y fisiológicas, pero también las propias que son el resultado de la *experiencia*, las cuales, a través de procesos del *Corazonar*, se pueden concluir en un *Buen vivir*.



7 El Arte-Educación como un compromiso social y transformador.

Una revelación que llega tras el 2do Encuentro sobre Pedagogías de la Danza, realizado por el Semillero de investigación IE-CUBUN, adscrito a la Licenciatura en Artes Escénicas de la Universidad Pedagógica Nacional, de la mano con la Casona de la Danza - IDARTES, en agosto de 2022, en el durante de dicho encuentro, me encargue junto con Natalia Vega de realizar una relatoría sobre los talleres que se realizaron en el marco de este encuentro. Allí conocí a la Dr. María Josefina Juana Arellano Chávez, es una maestra dedicada enteramente al estudio de las Artes y la Educación, ella es Doctora en psicología y educación, entre otros varios procesos formativos en éstas áreas del saber, además desarrolla procesos en estudios de Inter, Multi y transdisciplinariedad del arte para la educación y lidera el grupo colegiado Estudios de Arte para la Educación en la Universidad

Autónoma de Querétaro; desde este último convergen estudiantes y maestros que centran sus pesquisas e inquietudes en el campo del arte y la educación.

En el durante de dicho encuentro, la maestra expone claramente varios de los procesos investigativos adelantados durante sus procesos académicos y deja en claro la importancia que ha tenido este colegiado para las acciones investigativas que allí se encuentran, nos hace una reflexión que en adelante me determinaría a mí y me daría una de las varias razones para seguir definiendo mi perfil profesional.

En palabras mencionadas por la maestra (aquí parafraseando) *“Arte para la Educación, no las artes, ya que el Arte ante todo es un compromiso social, es por esto que en el colegiado nos denominamos Arte-Educadores, porque el arte educador aporta a la vida de los otros”*, por otro lado dice: *“todo arte educador tiene que ser un investigador y gestionar aprendizajes de cuestiones sociales... ...Registrar”*. También menciona: *“las artes humanizan, haciendo mejores seres humanos sanos de la mente y del corazón”*. *“La presencia del amor, la pasión y el ágape. El conocimiento también es amor”* La Dr María de los Ángeles Aguilar San Román, compañera del colegiado de la Dr Josefina, resalta en medio de la conferencia transmitida virtualmente en medio del encuentro, *“la necesidad de la socialización de los procesos investigativos, desde una sensibilidad emotiva, afectiva y estética”*.

Este recorrido que se da en este encuentro sobre pedagogías de la danza, me permite reafirmar mis convicciones intuitivas previas sobre el campo de la enseñanza y el aprendizaje tanto de la danza como del teatro, en el presente proyecto priman en gran medida mi ser sensible, mis corazones, mis preocupaciones por el cuidado de la tierra en

relación con lo humano, mi universo afectivo y social en conexión con el buen vivir y estas sendas siendo transversalizadas por mi práctica pedagógica creativa personal. Soy un ser corazonando la educación y la creatividad, por ello soy una *Bruja Arte-Educadora*.



8 Yo, Bruja autora e intereses investigativos sororos a partir de los antecedentes vía a la metodología.

Claroscuros lunares que anteceden.

El novilunio o luna nueva: Los artistas atravesamos un estado de exposición en el escenario, lugar donde considero que no es correcto ser vulnerables como personas (en personaje escénico se puede ser vulnerable, más no es el deber ser que la persona-artista lo sea, claro está, si el artista lo determina de esa manera, pues lo será, pero el público no debería ser un factor de riesgo para incurrir en una agresión). En escena, mis estudiantes

mujeres, en su mayoría menores de edad, fueron agredidas en su integridad producto de comentarios machistas hechos por hombres adultos que dicen representar el “arte” (note el tono de ironía) en la localidad de Usme, mientras ellas danzaban en el escenario. Yo era una oyente de sus comentarios y ante mi reclamación solo hubo risas como respuesta, estaba enojada y me llené de repudio ante esta situación. No podía creer que ni un vestuario nos protegiera ante el deseo animal de un hombre irracional.

La luna nueva estaba insinuando a través de ese acto, la necesidad de poner nuestra voz en escena y es que esta situación solo fue un detonante; mis amigas, mis estudiantes, mi linaje femenino y yo constantemente hablamos sobre las agresiones y lo vulnerables que somos, el vivir en la periferia y no contar con un transporte que nos deje cerca a nuestras casas, nos obliga a transitar espacios oscuros cerca a quebradas y puentes, sabemos del peligro que ello implica y que efectivamente nos han pasado sucesos que queremos olvidar. Pero también en la esfera de lo íntimo, hechos como el engaño, la desvalorización por no ser proveedora y a la vez madre y sostén de las labores del hogar, la ausencia de la figura paterna. Por ello no podemos seguir guardando silencio y con la claridad mental que trae consigo la luna nueva, intencionamos nuestro propósito hablando de estos temas y haciéndolos evidentes entre nuestra familia femenina con y sin consanguinidad. Ésta es una etapa donde empezamos la práctica de *Brujas* inconscientemente pero altamente ligadas a la intuición.

Cuarto creciente o luna creciente: En mi reflexión empiezo una búsqueda intuitiva de referentes que me aproximaron al contexto de las *Brujas*, sin saberlo me estaba acercando a los referentes que darían una primera mirada de lo que sería una cavilación sobre las profundidades que tiene una postura política actual que transfigura el concepto arquetípico

de *Bruja*. Releo Macbeth de Shakespeare y el lugar importante que cobran las Moiras allí, voy a los sucesos de Salem y los recovecos que tiene esta historia basada en hechos reales de la caza de Brujas, a los hechos Inquisitoriales y la muerte masiva de mujeres acusadas de ser practicantes de la brujería y la hechicería, leo en Akelarre de Mario Mendoza su vinculación a través del personaje de Leticia Almanza y su proceso de autoreconocimiento pasando de artista a *Bruja*.

A su vez, como maestra de danza folclórica en la Corporación Expresiones Artísticas Arco Iris, particularmente en el proceso de formación juvenil llamado Excelencia Superior, voy gestando diálogos con mis estudiantes (quienes son más mi familia que la misma de consanguinidad), sobre sus vivencias, momentos, situaciones, lugares y personajes donde se han sentido vulneradas. Yo ya había transitado el dolor de verlas agredidas y ellas lo sabían, yo les conté lo sucedido y gracias a ese relato, ellas abrieron su corazón y sus sentires, dando voz a aquello que en casa o en la escuela no pueden tratar con la confianza que aquí se dispuso.

Empecé a hacer comparaciones de sus relatos con las lecturas que iba adelantando y caí en cuenta, que las *Brujas* están encarnadas en nosotras, que somos esas mujeres perseguidas, violentadas y que nuestras armas contra esas agresiones radican en conocernos a nosotras y en reconocernos como amigas, como colectividad que comparte un mismo fin, las mujeres por naturaleza somos *Sororas*, empáticas y livianas ante las acciones del cuidado.

Aquí es importante resaltar que, los hombres en general no son nuestros enemigos (de las mujeres en general) y que no estamos en su contra, visto de otro modo, (los hombres en general) son nuestros coequiperos de luchas, amigos, cómplices y que el verdadero

enemigo, es la cultura machista enquistada en nuestras tradiciones colombianas y que ha sido invisibilizada y normalizada. Por ello, estas letras también son un llamado a vincularnos, (la humanidad) de una manera más armoniosa y amorosa con los hombres, reconocer su fragilidad, sin juicios de valor ante su humanidad, esta es una invitación a mejorar nuestras relaciones (sociales, familiares, en la esfera de lo íntimo y otras) con nuestros compañeros de vida, de existencia humana.

La luna creciente hizo de las suyas conmigo y nosotras, o dicho ahora, con mi colectividad, empezamos a planear acciones escénicas para hablar de estos temas que nos tocan cada fibra de nuestras pieles, llevamos a escena el dolor, la rabia, las pasiones y lo irracional, nos encontramos juntas planificando y siendo objetivas con nuestra misión, gracias a la fuerza que nos dio la luna creciente.

El plenilunio o luna llena: Con la llegada de la luna llena circulamos en diversos escenarios, movilizamos nuestras inquietudes con los públicos que habitaban junto a nuestra puesta en escena y considero que en algunas personas logramos este lugar a la reflexión. Por aquellos tiempos retomo la carrera (Licenciatura en Artes Escénicas, la cual abandoné en cierto punto de mi vida por cuestiones atemporales) y tengo la oportunidad de reencontrarme con el universo de las técnicas somáticas, allí pensé que en un proceso desde estas técnicas se apoyaría lo adelantado desde el campo creativo de la obra y decido crear un Laboratorio denominado así: *“Educación Somática Danzaria, una búsqueda al interior de sí”*.

Emprendo los encuentros planeados gracias a este laboratorio, me reúno con mis estudiantes, todo venía bien dentro de la regularidad de los tiempos y las acciones, pero por

ese tiempo, la luna y el clima en general decidieron cambiarnos los planes, estábamos adelantando nuestros encuentros en una terraza, hasta que se hizo insoportable seguir cargando cobijas y cojines para casi descansar y tratar de conectar mientras llovía a cántaros, se pasó el tiempo y el laboratorio aún al día de hoy se encuentra inconcluso. Evidentemente, por cuestiones de la atemporalidad, se terminará o cumplirá su ciclo en el momento que sea el indicado. Esta situación me dejó algo cansada, agobiada, fue necesario buscar ayuda.

La luna llena se activó en mí, llegó el momento de los cambios y me reuní con mi aquelarre primario, mi madre, mi hermana y mis estudiantes más cercanas de los procesos formativos de la Corporación de tiempos atrás, quienes hoy son mis amigas y familia por elección, ellas me respaldaron, tomando la decisión junto a mí, de hacer parte del Laboratorio Dancístico Somático, para retomar la danza en sus vidas, algunas de ellas estuvieron bastante distanciadas de los escenarios por la maternidad o por la complejidades económicas.

La Luna llena trajo para cada una de nosotras, la activación de nuestro poder y la intuición, haciendo que el Laboratorio de Educación Somática Danzaria (E. S. D.), se movilizara y se quebrara en su estructura, en el hacer nos dimos cuenta que nos estábamos reuniendo entorno a un aquelarre, a una celebración de *Brujas* con los cambios lunares, para danzar, para hablar, para corazonar juntas, sororamente. En cada una de nosotras, se dio su re-encuentro personal, una conexión íntima con la esencia que cada una de nosotras habita, corazonamos juntas, pero este punto era importante configurar unas preguntas guía: *¿es este un aquelarre sororo que se sintoniza con un corazonar somático?, ¿por qué y para qué ser un aquelarre sororo en un corazonar somático?*

Esta creación intuitiva, las vivencias y experiencias del Aquelarre sororo desde un corazonar somático, *¿qué aporta a estas Brujas? ¿Desde la cotidianidad eso de lo somático se puede desarrollar como un acto político para estas brujas?* Esta fue nuestra mejor luna, se dice que la luna llena es la luna de las *Brujas* y no se equivocan, en medio de esta luna nos limpiamos energéticamente y nos ofrecimos cuidados de amistad y entrega sorora en cada encuentro del Aquelarre.

Cuarto menguante o luna menguante: El desarrollo de nuestro aquelarre, fue en sí mismo un fin, un cierre sobre el cual nos permitimos abrirnos a las posibilidades de ser madres, ser trabajadoras, ser maestras de tiempo completo, ser estudiantes, algunas con complicaciones de salud, ser en la complejidad de ser mujeres multitareas, esta vez, gracias al transitar del laboratorio que se transformó en aquelarre para ser un espacio donde las mujeres del proceso formativo Irisdance, florecieron desde la intimidad de encuentro, desde la sensibilidad, desde los sentidos, desde el ser sororas.

En este proceso, debíamos reconocer qué nos debemos tiempo a nosotras mismas, que hay una vida para nuestra construcción de mujeres en su feminidad, que va más allá del cuidado a otros, del tiempo dedicado a las metas familiares, laborales y profesionales, sin duda el camino más problemático sería sacar el tiempo para nuestros encuentros físicos. No negaré que hubo ausencias, pero tampoco negaré que las entiendo y a lo mejor en sus casos, yo habría hecho lo mismo. Sin embargo, en la mayoría de los encuentros, nos pudimos ver todas y creo que rescato cada uno de sus esfuerzos.

Con los cierres que nos pide la luna menguante, dejamos de lado por momentos las cargas de maletas ajenas, pudimos dejar nuestros hijos y madres con nuestras familias, cerramos

los ojos y nos dispusimos a sentir desde otros sentidos que no habituamos a reconocer y habitar como nuestros y que nos definen en gustos y personalidades, esto se convirtió en una excelente forma de habitar nos cada una y de reconocernos en la otra, es así como nosotras nos dedicamos tiempo para nosotras, para nuestro ser femenino, para reencontrarnos con nuestro clan, para nuestra tribu, y como sabíamos que era un cierre, nos fuimos preparando para ello.

La luna menguante nos permitió hacer introspección, revisarnos de una forma somática, corazonando cada actividad, cada acción, inclusive las veces que salimos del salón donde nos encontrábamos cotidianamente. Lo más importante de esta luna, fue la gratitud, desde mi lugar como *Bruja Arte - Educadora*, me siento infinitamente agradecida, porque ellas, las *Brujas del Aquelarre*, al finalizar el proceso, me insistieron en la importancia de continuar, de seguir con los encuentros, ya que fue un espacio que les abrió la posibilidad de ser ellas y de hacer de cada una de nosotras, un colectivo sororo.

Con la luna menguante cerramos una etapa y aperturamos otra, tal vez más centrada en la creación y si, aunque este proyecto investigativo tiene que concluir aquí como cierre ante un proceso académico, concluimos e iniciaremos otra vez en el novilunio.

El siguiente gráfico es una imagen del cómo se construye el Universo metodológico del Aquelarre Sororo:



Aquelarre sororo en un corazonar somático, es un proyecto de Investigación Educativa Basada en Artes que propone de manera metafórica el aquelarre como una metodología somato-política que surge desde las diversas reflexiones que tengo siendo mujer y estando rodeada de mujeres que se encuentran permanente sumidas en un sistema capitalista que nos aísla de la posibilidad de encontrarnos con nuestros sentires. El arquetipo de Bruja descrito anteriormente en palabras de la autora Susana, fue el adecuado para anunciarnos en rebeldía, en insurgencia ante ese sistema que prepondera el capital ante el sentir y para ello corazonamos en un laboratorio experiencial, pasamos a dialogar nuestras cuitas entorno a una altar, nos llenamos de pétalos de flores, de esencias, de hierbas, de velas, para manifestar nuestro sentires juntas y abrazarnos ante esas sensaciones de soledad y miedo que están presentes en nuestras vidas, finalmente danzamos, porque el aquelarre nos permitió vibrar en nuestros sentires y el eco resonante se abrazó en mí, para construir un grimorio, en el cual se narran anécdotas, preguntas y reflexiones del laboratorio. Esta

apuesta metodológica holística pretende transformar pequeñas autopercepciones en el reconocimiento de nuestra valía y valentía, dando un lugar importante a nuestros sentires y emociones; es somato-política en tanto acude al sentir para gestar micro-transformaciones en el entorno social y cultural.



⇔ **Conjuro lector para la activación de la magia de los Aquelarres**

sororos.

*“Ella encarna todos los mitos en sí misma,
todas las mágicas explicaciones que no pretenden ser definitivas.*

Todas las definiciones que no buscan verdades absolutas”.

Susana Castellanos De Zubiría.

Sugerencias para la lectura del presente conjuro:

I. Lávate con un baño de plantas, preferiblemente, con pétalos de rosa roja, una cucharada de miel y canela. En caso de no ser posible, vas a lavar tus manos o acude a la imaginación, desde la imaginación puedes poner la cantidad de pétalos o plantas que quieras.

II. Ponte la ropa más cómoda, la comodidad es indispensable para nuestro encuentro. En caso de no poder, descálzate o acude nuevamente a la imaginación, imagina tus pies en contacto con la tierra, con el pasto, con arena de playa o en el agua de un río o el mar.

III. Enciende un par de velas, preferiblemente blancas, rosas o rojas, o enciende una vela en tu imaginación con una bonita intención.

IV. Dispón una esencia o incienso, deja que la intuición actúe, consigue una esencia de tu gusto y sintonía para la lectura. También puedes preparar un café o alguna bebida de tu gusto.

V. Camina con nosotras una parte de este camino en el que aún estamos, aquí fluye una parte sensible traducida a las siguientes páginas, vas a escuchar y a leer asuntos muy personales y dolorosos, por favor, sé prudente.

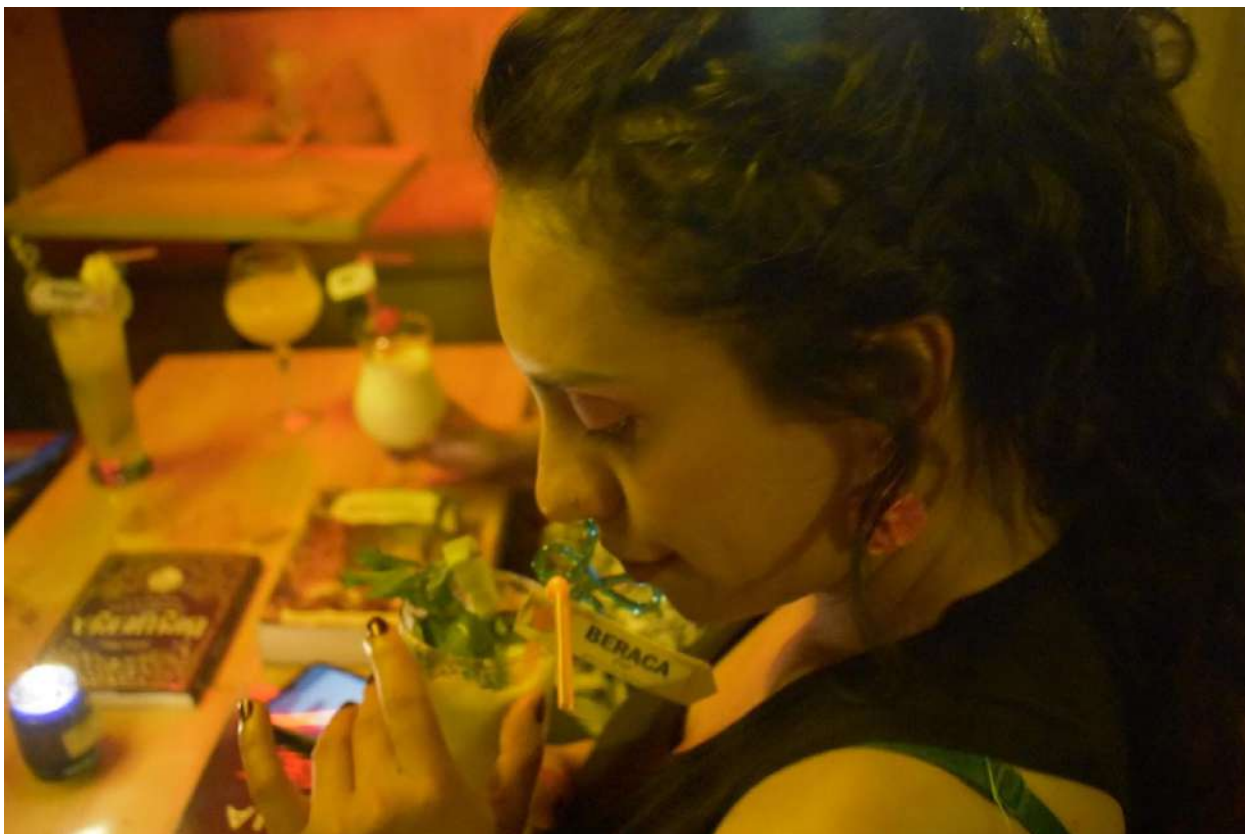
En adelante, empiezan las narraciones de lo sucedido con las *Brujas*, su origen y sus aquelarres, para esto pongo una breve nota sobre mí, la primera que decidió autodefinirse como *Bruja*, así se apertura el portal:



↔ *Las Brujas como lugar de Enunciación Sorora.*

Nosotras, las *Brujas*, es un proceso, una consecuencia de múltiples factores que nos movilizaron a la acción constante, a partir de este momento nos disponemos al vuelo, tu, que estás desde tu sentir visual, te invito a que leas estas letras con el corazón. Te invito a corazonar,. En estas letras que se toman libertades con alevosía y nocturnidad, encontraremos senderos a la sabiduría, avatares sororas, aquelarres festivos, sin dar cierres o conclusiones, en una profunda escucha a sentir y ser. En esta ocasión, me pongo en primer lugar, (siempre tuve la tendencia de ponerme en el último lugar para todo y de un

tiempo para acá, he aprendido sobre la importancia de estar bien, de estar primero para poder brindar lo mejor a los demás).



Alexandra, de la A a la a... Una bruja Arte Educadora:

Primero quiero contarte de mi... Nací el 7 de junio de 1991, en un hospital al sur de la ciudad capitalina. En el suroriente bogotano transité mis primeros años de infancia, en la localidad de Usme, una de las localidades periféricas donde el transporte urbano era lo único que conectaba con esta parte de la ciudad incipiente de urbanidad, eso sin sumar que las puertas de acceso a esta localidad son: las ladrilleras, las cementeras, el Cantón de Artillería # 13 y la Cárcel La Picota. Nuestro municipio ya era parte de Bogotá desde 1954 (Decreto Nacional 3640), y en el 1992 Usme se incorpora a la metrópoli capitalina haciendo parte de la cartografía, pero todo era muy distante, incluso a hoy todavía se

escuchan expresiones de: "bajar a Bogotá", usada cuando estamos prontos a hacer diligencias por fuera de la localidad.

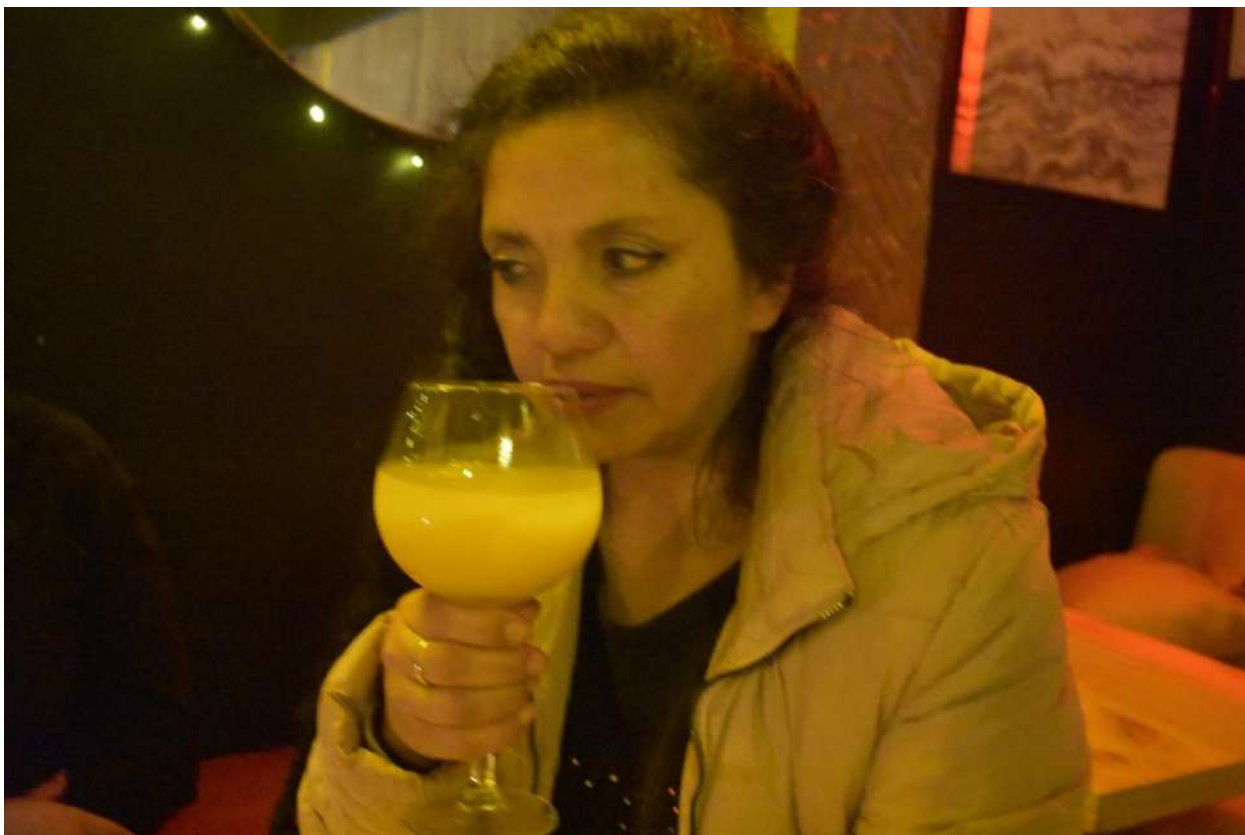
Ser y crecer en Usme, un territorio potencialmente hídrico, desde donde veo las montañas que descienden a esa ciudad capital, desde donde el arte buscó una excusa para existir en la comunidad, desde donde la sororidad tuvo que abrir caminos al bienestar común, desde allí se gestan mis búsquedas personales, mis sentires, mi arraigo corporal, que no hubiese sido el que es, de no ser por el arraigo territorial. Desde mi sentir y desde mi pensar, puedo dar sentido a mis necesidades artístico pedagógicas comunitarias, al territorio que somos, que vivimos, que habitamos, Usme, nuestro Nido de amor.

Desde mis cuatro años ya estaba entre la montaña y la quebrada, con brisas heladas, botas de caucho y calles hechas barro. Mi escuelita fue la mejor, se llamaba Institución Educativa Distrital Rural El Bosque. (El Bosque, ese lugar misterioso donde se realizan algunos aquelarres).

Esta escuela fue mi primer lugar de contacto con la danza y las expresiones artísticas, recuerdo particularmente a dos maestros, en Primer grado, mi maestra Virginia, nos compartía entre cantos, la canción: Los Guadales, de Jorge Villamil y que ha sido interpretada por Silva y Villalba o Garzón y Collazos, aún recuerdo a mis compañeros y fuimos muy felices, al menos eso sentía yo de ellos mientras cantábamos. En Cuarto grado, recuerdo a mi maestro Felix Humberto Tellez, todos los días tenía una lectura diferente para nosotros y nos pedía que escucháramos atentos mientras disponía nuestros cuerpos de maneras extracotidianas, era una experiencia muy novedosa de la escucha y recuerdo a mis compañeros entre risas porque era todo un reto escuchar como si fuéramos estatuas en un

lugar que se reducía a un pupitre doble puesto de hierro y madera, ocupado por dos creadores en potencia.

Este mismo maestro realizaba puestas en escena con coros, danzantes, actores y actrices que se confundían entre niños, niñas, maestros y maestras, eran unas jornadas de movilización cultural que vinculaba la comunidad barrial; los padres y maestros gestionaban los vestuarios contactándose con grupos de danzas o yendo hasta Bogotá para conseguirlos, mientras nosotros, los niños de la escuelita nos aprendíamos en texto las canciones y luego las cantábamos, Recuerdo con especial amor Los Cucaracheros (Garzón y Collazos - Jorge Añez) Porque: *“El que a Bogotá no ha ido con su novia a Monserrate, no sabe lo que es canela ni tamal con chocolate”*... En esta escuela me disfracé con un vestuario que mi madre me hizo, (mujer de quien nos leeremos más adelante), sin saber que determinaría en un futuro mi razón de ser y de existir. La escuela, sus maestros y maestras fueron inspiración y hoy estoy infinitamente agradecida por ellos y sus acciones comprometidas con la comunidad, fueron de gran ejemplo para mí.



Mi Diosa madre, Luz Dary, o mejor Dar y Luz.

Como su nombre lo exalta, ella me llevó en su vientre por nueve meses, pero mi llegada al mundo fue compleja, fue en medio de un parto seco en el cual ella sufrió un dolor intenso tras un parto natural, tardé en nacer y alcancé a poner mi piel de un tono púrpura, creo que desde mi intuición actual sabía que los caminos por recorrer serían complejos y no quería salir de mi lugar seguro... Me demoré, fue mi primera tardanza en el mundo, aunque fuera a las 6 de la mañana... Como lo acabo de mencionar, intuitivamente asumo que esa tardanza determinó en mí un temor a la toma de decisiones y una actitud laxa sobre algunas circunstancias de mi vida, inclusive anteponiendo amigos, parejas y necesidades ajenas ante las mías.

Mi mami, mi Diosa Madre, me cuidó en la infancia siendo una mujer de una templanza y determinación, mientras yo jugaba con universos de creación: vuelos, cantos y baile, mucho baile; ella iba gestando la construcción de una casa, nuestra casa en la que habitamos durante muchos años y que por culpa de las malas decisiones de mi padre hoy vemos como se pierde. Mi madre era parte de la Junta de Acción Comunal, así gestionaba regalos para los niños en las fiestas de navidades, hacía pesebres con materiales reciclados, además con un profundo deseo por terminar sus estudios, ya que en la infancia, la familia no se los permitió, era la hija mayor y no podía dedicarse a estudiar, su función se limitaba a cuidar de sus hermanos (mayores y menores), a ayudar en la cocina del restaurante familiar y al cumplir los 18 años, a trabajar, desde luego, sin salir del restaurante. A ese restaurante en el barrio San Joaquín de la localidad de Ciudad Bolívar, llegaba una ruta de transporte urbano extinta hoy, y mi padre trabajaba allí, se conocieron y se casaron...

Ese matrimonio eclesiástico fue la primera liberación de mi madre (una búsqueda de la libertad y de la necesidad de salir del dolor), disfrazada de ilusión y de un cambio en búsqueda del bienestar, pero no fue así. (En la vida de una mujer son necesarias las huidas, escapar nos ha posibilitado reencontrarnos, dejar de vivir vidas ajenas, ver quienes somos sin ser por y para otros; huir, verbo de gravedad alta, como sucediera en el pasado tras la cacería de brujas en la Inquisición). Huir en ocasiones, es la posibilidad de existir.

Mi mami gestó junto sus vecinos, lazos de amistad y a mi me brindaba su tiempo creando conmigo y mis juguetes, mi padre estuvo siempre trabajando y cuando no lo hacía, dedicaba su tiempo a sus amigos. Mi mami fue mi ejemplo de vida en el hogar, ella entre reuniones, encuentros con los vecinos y planeaciones de proyectos, fueron mi inspiración. Recuerdo mi infancia, la que transcurrió entre reuniones álgidas donde se discutían

cuestiones de interés comunitario, ejecuciones exitosas de festivales, recorridos por las calles de los barrios, papelería, planos, los sonidos de la máquina de escribir y de coser. Ella siempre lideraba, apoyaba, claro está, es lo que hoy que percibo de esa época, su intención de querer superarse, de no quedarse con las ganas de gestar para ella y para mi, un mejor futuro, un lugar donde las dos aprendiéramos y proyectáramos una calidad de vida óptima... Y digo las dos, porque, muy a pesar de los esfuerzos de mi madre por mantener un hogar junto a mi padre, esto simplemente no sucedió.

Liderazgos como el del fallecido Nelson Cruz, José Omar Calderon, Julio Valencia y otros, conformaron y apoyaron la creación y fortalecimiento del Movimiento Cívico Comunitario en los 90's, desde este espacio de participación del movimiento político, se gestaron acciones como la pavimentación de los barrios del sector, la ampliación de la escuelita en un Mega colegio, la esperanza de gestar una relación amena y cercana entre los dirigentes políticos locales y la comunidad artística, educativa, comunitaria, cuestión que se logró, inclusive se lograron legalizar barrios que no tenían su registro ante el distrito. Junto con los líderes comunitarios y artistas de otros sectores de la localidad, asociados de las juntas de acción comunal, maestros y administrativos de la escuelita, decidieron crear un Festival que celebrara el encuentro de los niños, (muy en el fondo, creo que mi madre quería celebrar mi existencia a través de ese festival).

El Festival de Bolonia recibe este nombre porque unos alemanes de la KFW (Kreditanstalt für Wiederaufbau - un banco alemán que tiene como misión social apoyar a países en vía de desarrollo). Sus representantes en Colombia, particularmente en nuestro sector, sugirieron que el sector se llamaría Bolonia, por el parecido que tienen con la ciudad de Bologna, en Italia. Así, ellos trajeron la pavimentación de nuestra vía principal y con ello llegó una

suma de más habitantes de todas partes del país. Este Festival fue el primer escenario, la semilla de muchos talentos que hoy circulan en otros espacios artísticos de mayor envergadura, el primer sembradío de artistas o de comunidad interesada en los campos culturales, entre ellos, el mío. Este Festival de Bolonia, aún sigue activo, pero los cambios administrativos en el ámbito local, más otros intereses personales, han deteriorado la calidad, la perspectiva y el horizonte, yendo en contra de lo ya construido.

De niños en la escuelita salíamos a las calles apoyando las actividades del festival, en este caso particular, en el desfile que se hacía por el territorio, salíamos con carteles, disfraces, pompones y músicos de las escuelas que sí tenían música y particularmente recuerdo a los artistas. Yo solo los observaba, veía, invadía mis sentidos de pura admiración, a todos esos artistas, llenos de color, música, en instantes de risa y una profunda alegría. Los veía y hacían realidad todo lo que yo había puesto en mi imaginación cada vez que jugaba en casa. Mi mami disfrutaba de mi felicidad en cada Festival, me hacía parte de su proyecto de vida diariamente, siempre estuvo ahí siendo en todo su ser, para ser conmigo.

Mi mami, mi Diosa Madre soñó conmigo, creó conmigo, me enseñó a soñar cuando era lo único que teníamos. Me enseñó a jugar; a ser peluquera, veterinaria, doctora, bailarina, cantante, profesora, sin saber claramente que estos juegos serían el principio y fundamentos para mi camino profesional. Ella conformó su vida en torno a mi, tal vez porque en aquel tiempo nunca supo que podría hacerlo en ella misma.

Ella fue mi pilar y esencia ejemplificada de alcanzar sueños; primero, enseñándome que todo es posible siempre y cuando sueñe sin pisotear a otros, por el contrario, apoyando y siendo un soporte para cumplir otros muchos sueños, segundo, siempre en escucha de mi,

de mi cuerpo, de mis necesidades e inquietudes, acudiendo tanto como fuera posible a la intuición. Y tercero, encontrar amigos, de esa gente que acompaña tu vida sin ser familia, pero que tienen como prioridad, la lealtad, así construir en colectivo, entre esa familia definida por elección, más allá de la consanguinidad.



La Damys, Damarys - La Dama bella del Arco Iris.

Damarys, mi hermanita, fue un deseo que le pedí a mi madre en repetidas ocasiones y como los milagros existen, mi madre, haciendo su proceso de validación académica de bachillerato para adultos, quedó en embarazo. Una niña venía en camino y cada día ella fue mi mayor ilusión, estaba segura que nacería y podría jugar con ella, aunque no conté con la

diferencia de edad, nos llevamos exactamente nueve años, eso quiere decir que crecimos en etapas distintas de nuestras vidas, mientras ella estaba en sus primeros años de escolaridad, yo ya estaba en la secundaria liderando procesos escolares.

Mi hermana fue mi mayor enseñanza en cuanto al control de la ira, su libertad y beligerancia siempre se oponía ante mis mandatos de "hermana mayor", cuando su rebeldía superaba mis límites, tuve que respirar y seguir. Ella es una mujer distinta a mí, determinada, llevada por la acción, por el cumplimiento, por la ejecución, inclusive siendo danzante, siempre puso sus límites más allá de lo esperado... La recuerdo bailar de niña y ella brillaba, no solo porque fuera mi hermanita, sino porque su disciplina trascendió y se hacía notar solo con un ligero movimiento.

Mi hermanita, la Damys, es la Dama bella del Arco Iris, no solo por ser mi hermana, ella fue un principio de cambio para nuestras vidas, ella trajo consigo la determinación y la toma de decisiones para mi madre y eso indiscutiblemente me marcó la vida a mí. A partir del nacimiento de Damys a mi madre el médico le recomendó ejercicio constante producto de una afectación en la columna, pero mi madre no tenía los recursos para ir a un gimnasio, entonces mi madre y otros líderes del sector, decidieron conformar un grupo de danzas llamado Arco Iris, donde ellos como adultos danzarían en los diferentes eventos locales y distritales. El nacimiento de mi hermana, también es el nacimiento de nuestro proyecto de vida. Ellos, los adultos empezaron a bailar y con el tiempo, nosotros, sus hijos e hijas, también empezamos a danzar.

Ella crece, siendo Arco Iris, el grupo de Danza del barrio que decidió dedicarse completamente a ello, crece conmigo siendo su maestra y la de sus amigos, para ese tiempo

yo no era consciente de lo poderosa que es la labor educativa en comunidad, solo me inspiraba mucho aprender y a la vez enseñar, claro está, yo, una niña que con catorce años, jugaba a ser maestra del barrio, poder enseñar a mis compañeros lo que veía en unos videos de VHS, me permitió creer en la oportunidad de enseñar, me gustaba lo que sucedía en el salón comunal tras cada clase, los abrazos de los niños del barrio, pero en especial, los de mi hermanita. Ella no lo sabe, pero siempre seguí sus pasos, queriendo verla grande, fuerte, poderosa y amada, muy amada, en el escenario y en la vida.

Así crecemos a la par mientras el grupo de danza pasaba por un etapa de transformación, un maestro que era vecino fue edecán en las festividades de San Juan y San Pedro en el Tolima y allí decide ser un compañero de danza más y enseñarnos para fortalecer nuestro proceso, fue así, como definitivamente me dedico a aprender a hacer danza folclórica nacional, bailando largas horas varios días a la semana y los fines de semana estaban destinados a la danza con mi estudiantes. Mientras esto sucedía, la Damys iba creciendo en sus procesos académicos escolares, a diferencia mía, nunca la vi con la intención de enseñar, por el contrario, era una de mis estudiantes más rebeldes, no le gustaban mis propuestas, tan llenas de amor y empatía; ella siempre prefirió las maestras rigurosas, estrictas y eso, efectivamente en ella repercutió en un carácter de bastante templanza.

Circulamos juntas, ella como danzante y yo como maestra de danza, muy líder, apoyaba en la revisión de vestuarios, en la música, pero pocas veces en la enseñanza. Una vez me enteré de la posibilidad de estudiar una carrera profesional, de la cual me habla mi madre, sin duda me postulo y me aprueban la postulación, creer y crear justas tuvo sus frutos y ello me permitió bailar con la Damys de una forma más profesional, la Universidad Pedagógica Nacional, desde el programa de Bienestar Universitario, tuvimos acceso a la

formación en Danza folclórica con la Maestra María Elisa Alfaro (Una de mis Diosas maestras). En esta universidad, mientras empezaba una carrera profesional, también gestaba un cambio en nuestra relación de hermanas.

Hoy la he visto bailar, bailar conmigo y la alegría, la calma y el amor se manifiestan en mí, me reconozco en ella, en sus sufrimientos, en mis ganas intensas por evitar sus tristezas y de las cuales tuve mi parte, en una necesidad por siempre estar mejor, en tener metas concretas y verlas hechas realidad.



La Belleza Tropical, Liz - La Sacerdotisa de la lealtad.

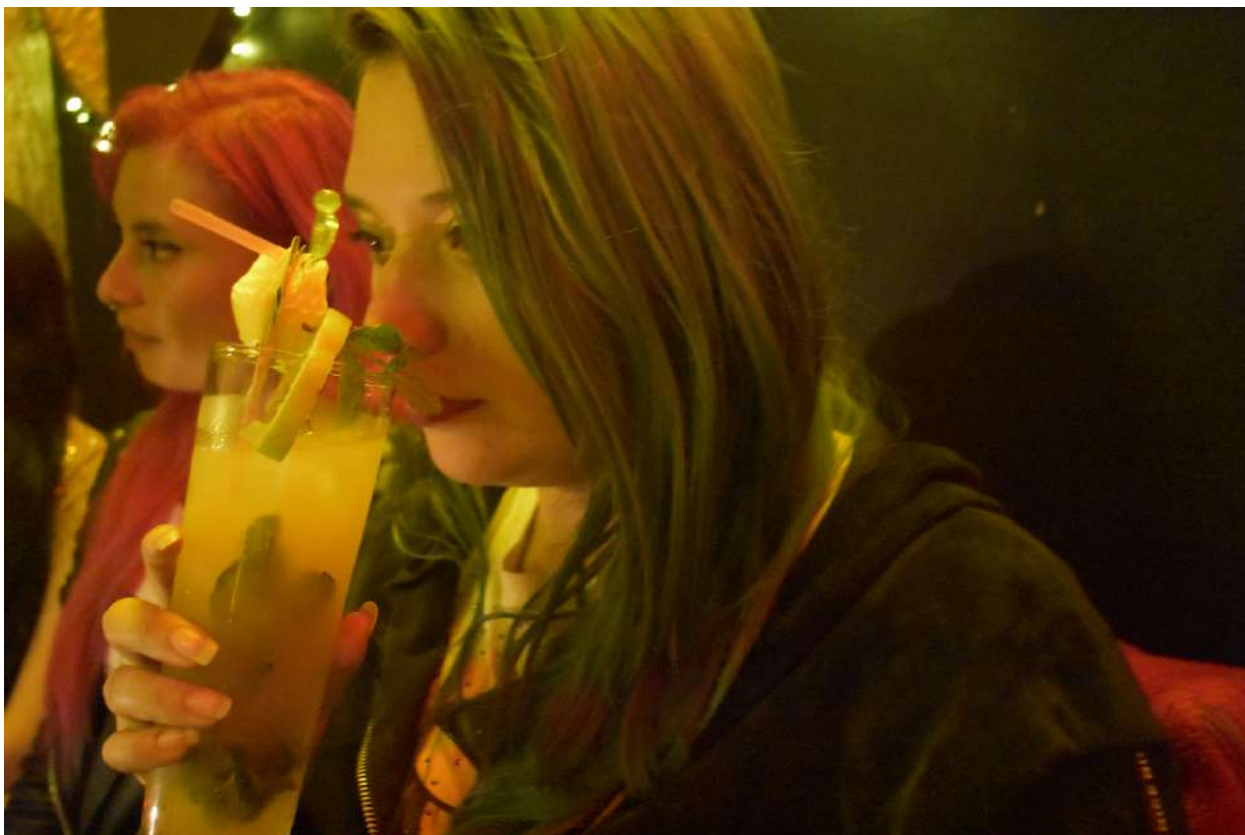
Liz, la sacerdotisa de la lealtad, es sin duda alguna, una de mis más grandes amigas,

también podría decir que es una de las mejores amigas de mi hermana. Vi crecer a Liz como una niña muy madura, centrada en los momentos serios y absolutamente libre y desparpajada en los momentos de risa y alegría. La vi en estados de conflicto, particularmente cuando llegó a Bogotá para continuar con sus estudios, ella venía del Tolima, un departamento de país donde se toman muy en serio la danza, pero que a su vez, ha sido enseñada bajo los regímenes estrictos dignos de un batallón militar; así vi a Liz en su primer gran conflicto; yo, como maestra, permito que mis estudiantes jueguen, se expresen, ríen conmigo y en mis clases, descubrí desde muy temprana edad que esa era una manera efectiva de aprender sin miedos y si es que los hay, de a poco, se vayan eliminando. A ella la vi confundida en esas clases, la descolocaron después de danzar bajo un régimen militar, en mis clases llegó a danzar con plena libertad, entre risas. Constantemente ella me cuestionaba el por qué mis clases eran así, con el tiempo, ella aprendió de esa metodología y compartió desde entonces, en la libertad sobre las que están hechas mis clase. La vida le tenía dos caminos, o era militar como el papá o era maestra, como la mamá. Las circunstancias se le dieron muy bien para que llegara a la Licenciatura en Artes Escénicas y allí la he visto feliz, plena y con un profundo amor por su profesión. Me alegra haber aportado en su camino, ella es una integrante más de mi familia por elección.



La Caroline - La Dama del Medio Oriente.

Es una mujer fuerte, valiente y tierna, fue una de las primeras estudiantes que tuve en la vida, ella se divertía, jugaba y siempre invitaba a sus hermanos a integrarse en las actividades, la recuerdo muy líder, dispuesta a escuchar a sonreír, la recuerdo disfrutar cada vez que estaba en la escena, yo era muy joven y tal vez no tuve muchas herramientas para ayudarle a guiar en su camino profesional, pero ella desde la distancia hizo lo propio y aunque no finalizó su carrera, hoy es una madre maravillosa, amante de los gestos sutiles cargados de recuerdos y anécdotas. Unos de sus principales intereses son las culturas del medio oriente, ello la ha inspirado y motivado a bailar nuevamente conmigo y puedo ver esa misma sonrisa de su infancia, convertida en mujer, pero transmitiendo esa misma felicidad.



Erika, la Bruja de la protección.

Eri, es madre, hermana de Caroline y quien también bailó en su infancia conmigo, la recuerdo tímida, jugando, bailando seria, su sonrisa no era lo más evidente en ella, era su rigurosidad lo que más la destacaba, ella podía coordinar el grupo solo con su presencia, tal vez ella no se daba cuenta, pero era una imagen de autoridad ante sus compañeros danzantes. Las circunstancias le han hecho pasar jugadas complejas en el tránsito de su maternidad y por ello, decide definirse desde la protección. Sin conocerla, su ser refleja eso, un lugar protector ante su hijo y dándose la oportunidad de danzar junto a él, reafirma ese amor manifestado en protección.



Angélica, Dama andante y cariñosa.

Ángel, es la mujer más reciente en la Corporación, ella recorre cada sábado un tramo considerable del sur de Bogotá para compartir con nosotras y con los demás estudiantes del proceso infantil. Ella tiene su cuerpo marcado, adolorido, afligido, no solo por las heridas que le causa una dermatitis atópica, sino porque su cuerpo ha registrado el rechazo, la incomodidad de otros y me atrevo a decir, que la acogimos desde la empatía y la comprensión.



↔ *Las Brujas, Aquelarre sororo en un corazonar somático.*

Este Aquelarre Sororo en un Corazonar Somático, es una metodología que aúna esfuerzos sobre mis convicciones personales, hace tiempo pensaba sobre la necesidad que los profesionales del campo educativo necesitamos crear nuestras metodologías pedagógicas, porque si bien es cierto que los modelos pedagógicos son una idea clara por donde podemos construir nuestro rol docente, pensarnos en una metodología que nace desde nuestros propios intereses formativos, posibilita un lugar más consciente sobre los procesos de enseñanza-aprendizaje de nuestros estudiantes. Con este impulso creativo, más todas las narraciones que anteceden a este capítulo, conformó una propuesta metodológica de mi rol pedagógico comunitario.

Dado que este proyecto se planteó con estudiantes de otro de los procesos de la Corporación y como las condiciones de ausencias fueron abrumadoras, decidí convocar a las mujeres de Irisdance, esto me permitió entrar en diálogos distintos, como la vida en pareja, las separaciones, la maternidad; en lugar de ser un frustrante para mi proceso, fue fructífero. Al comunicarles a ellas mis intenciones todas aceptaron, para mi sorpresa Erika se adhirió al proceso y Angélica, quien sería mi apoyo logístico, se involucró total en las acciones del laboratorio.

Cumpliendo con lo pactado en el Triskele de las Intenciones del Aquelarre Sororo, donde se enunció en primer lugar: *“Realizar los aquelarres sororos de las Brujas desde lo somático-político, lo creativo y lo pedagógico”*. Dispongo en anexos las tablas que comprenden dicha propuesta de laboratorio, donde se cohesionan las siguientes metodologías de manera holística en favor de la experiencia: *somato-política, arquetipo de Bruja y lo performático danzario, el corazonar y el Buen vivir* y a su vez los objetivos particulares del Laboratorio performance-Aquelarre Sororo.

Se plantearon cinco sesiones que se cumplieron a cabalidad entre el 26 de agosto a al 23 de septiembre del presente año, todas desarrolladas en la Institución Educativa Distrital Ofelia Uribe de Acosta, lugar en el que el señor rector accedió a prestarnos para dar continuidad a los procesos formativos desde el mes de agosto del 2023. Para los encuentros se plantearon unos objetivos particulares que corresponden las intenciones específicas del laboratorio experiencial:

Trisquede del Aquelarre sororo en acción.

1. Crear un proceso de diálogo permanente desde el Corazonar y el Buen vivir, priorizando las relaciones sororas. *(Ser)*
2. Vincular lo danzario y performativo como acontecimientos escénicos que posibilitan reflexiones desde lo somato-político. *(Hacer)*
3. Realizar cinco encuentros con las Brujas del Aquelarre sororo, pertenecientes al proceso formativo Irisdance de la Corporación Expresiones Artísticas Arco Iris. *(Saber)*



Los encuentros del Aquelarre Sororo.

En el encuentro I - Agosto 26, planteé como objetivo principal, el Reencuentro, ya que llevábamos varias fechas sin vernos, ni compartir en colectivo. Por esto las preguntas que se plantearon en el círculo de la palabra fueron las siguientes: *¿Cuáles son los primeros recuerdos que tienes al llegar a la Corporación?, ¿qué edad tenías?, ¿qué personas recuerdas?, ¿son mujeres?, ¿qué aprendiste de ellas?* Para preparar nuestro encuentro de manera efectiva, les escribí un mensaje por Whatsapp. Dado el poco tiempo que disponemos para los encuentros (solo una hora en el colegio), debimos solo adelantar el círculo de la palabra y tener un gesto de Reconocimiento entre nosotras (nos abrazamos, nos dijimos palabras, nos hicimos detalles hecho en origami).

Hola amores, les doy la bienvenida una vez más a mi proyecto de grado, pero también de vida. Ustedes son, han sido y serán mi motor e inspiración.

Ante todo quiero agradecerles, por su tiempo, por su espacio, por su vida y disposición.

La metodología serán encuentros cortos dónde cada una ya tiene asignado un nombre mágico brujil...

Ya se enterarán cuál es su nombre. En cada encuentro hablaremos, a lo mejor hagamos brebaies

Ya se enterarán cuál es su nombre. En cada encuentro hablaremos, a lo mejor hagamos brebajes, pociones y hechizos.

Serán encantamientos para el amor propio y el bienestar sororo (en, por, para, entre mujeres). Sé que no todas tendremos todos los tiempos, para ello, nos vamos a encontrar de manera individual y haremos Foto Voz, mientras nos reunimos en Akelarre, sus voces serán grabadas y tomaremos fotos, esto a modo de recolección de la información.

Tengo planeado vernos cada sábado desde hoy hasta el 30 de septiembre de 5 a 6, hora en que salen los brujiles de iniciación.

Por hoy, prepárense para hacernos un masaje, si pueden, traigan cojines, cobijas, colchonetas o mats para sentarnos en el piso y podamos encontrarnos sororamente.

Con amor encantado:
*Alexandra, Bruja Arte
Educatora.*

7:37 a. m. ✓



En el encuentro II - Septiembre 2, nuestro objetivo sería la gratitud y la emoción, desde el anterior encuentro nos propusimos hacernos mascarillas, lo vi muy apropiado porque fue una propuesta de ellas, sin embargo, quise que fuera distinta a las clásicas mascarillas de los laboratorios cosméticos. Preparé pétalos de rosa, agua caliente y miel, con esta, por parejas elaboraron sus mascarillas una a la otra, mientras íbamos hablando desde las siguientes preguntas orientadoras: *¿Tus sentidos reviven las memorias del dolor?*, *¿algunos de tus sentidos llevan a tus memorias del pasado?* En este encuentro también firmamos el protocolo de aceptación de participación en el proyecto y entre todas definimos cuál y dónde sería nuestro siguiente encuentro.

En el encuentro III - Septiembre 9, en este encuentro la prioridad era manifestar lo femenino y lo sororo, así fue, nos fuimos juntas a uno de los bares cocteleros de un barrio

cercano, allí nos dedicamos a corazonar nuestras bebidas, pasamos nuestras bebidas más allá del sabor, observamos colores, texturas, compartimos entre amigas, reímos y hablamos mucho, de lo agredidas que fuimos y que han sido con nosotras otras mujeres. Dialogamos con las siguientes preguntas: *¿Desde este corazonar, cómo conectamos lo femenino?, ¿qué es eso de lo femenino, de lo sororo? y ¿podemos transformarnos siendo sororas?*





Encuentro IV - Septiembre 16, en este se puntualizó lo femenino y lo sororo, particularmente desde dos preguntas: *¿soy sorora cuando?* y *¿soy femenina cuando?*, lo que haría diferente este encuentro, es que ya no se centraría en la palabra como lo fue el encuentro pasado, ahora nos acercáramos a la acción, a través de la euritmia, es decir, una técnica somática que trabaja sobre las sonoridades en relación con el soma y el entorno, posteriormente, tomaríamos colores, marcadores y plumones para escribir.

Encuentro V, el final. En este encuentro, decidimos danzar la sororidad, juntamos nuestros vestuarios y adornos danzarios en el altar, allí dispusimos nuestras fragancias, colonias y cremas favoritas, luego de un breve ritual de ofrenda y agradecimiento, nos aplicamos nuestras esencias y bailamos libremente, cambiamos de accesorios, bailamos con la otra,

con el espacio, con la libertad del movimiento y con este dimos cierre a este Aquelarre Sororo.





El Grimorio como performance y otros performance como actos sensibles.

En segundo lugar en el Triskele está: Transcribir las experiencias mágico/sensibles a partir de un grimorio y acciones escénicas performativas.

Un grimorio es un libro de referencia personal en el que la bruja apunta sus propios hechizos, pociones, los utensilios que utiliza en su oficio, las propiedades mágicas de los cristales, las velas, las hierbas y las plantas

que mejores resultados le dan. Es el registro de la investigación y los descubrimientos personales de cada Bruja, al que vuelve siempre que necesita confirmar la información que ha acumulado. (Diaz., 2019., pág 123).



Mientras sucedía el Aquelarre Sororo, junto con mi Diosa madre, fuimos elaborando mi *Grimorio*, como ya lo decía Diana Taylor, hay cosas que son performance y sucesos que son como performance (*¿Qué Es Una Performance?* - Diana Taylor, 2016); el *Grimorio* es un objeto performativo que surge desde una acción performativa, este que ahora porta mis reflexiones, mis anécdotas, mis recetas, pócimas y encantamientos. En la infancia, mientras estaba en el colegio, tuve un maestro, a quien desafortunadamente no valoramos los estudiantes, trató de enseñarnos oficios, entre ellos hacer papel o encuadernar, esas clases si las disfruté y aprendí, el tiempo (otra vez) no me alcanzaba para elaborar el papel, entonces compré papel ecológico y ecolines (acuarela líquida), así las hojas fueron tomando colores, además, también las pintamos de manera clásica, con café y té, si se preguntan si está el olor, sí, muy sutil, pero está. Pusimos las hierbas que tenemos en casa y otras que

hay en la vecindad, este sigue siendo un territorio donde las mujeres están en contacto con la tierra y en sus casa son cuidadoras de plantas, son las hierbas que usamos cuando tenemos cólico menstruales, cuando queremos hacer deliciosas comidas para la familia y aquellas que nacieron para ser contempladas en nuestro territorio.





Gracias a mi madre, también adoro darle vida a objetos inanimados, junto a ella, aprendí muchas posibilidades para trabajar el papel, texturas y colores, ahora, toda esa sabiduría que ella tiene y que yo comparto constantemente en el aprender, está vivo en el grimorio, en sus páginas llenas de café, té, acuarelas y risas, en su pasta, que está llena de tiempo, medidas e imaginación... Quería que fuera de tonos rojos y envejecido, creo que el negro no hubiera hablado de mi esencia, todo el que me conoce, sabe que soy full color y mis cosas, mi forma de vestirme, mi maquillaje, habla de ello. Quedó como lo imaginé, tal vez es el grimorio más colorido en la historia de las brujas y eso me encanta porque habla de mí, de mis procesos y aprendizajes, de la creatividad de mi madre, de mi paciencia y del amor que caracteriza nuestras acciones. Gracias a este grimorio reafirmo mi amor y gratitud hacia mi madre, porque fue ella y no otra, no me equivoqué al elegir a mamá al llegar a la Madre Tierra. Agradezco a toda la esencia femenina y sororora que día a día

gesta nuevas hazañas personales para hacer de este mundo un lugar mejor, un espacio para el Buen vivir desde el Corazonar, y sé que para lograr esto hemos tenido que confrontarnos a hechos dolorosos y tal vez romper relaciones, llorar y seguir...

El grimorio fue mi cómplice en esas rupturas personales y ello también me hace muy feliz, es un registro que tiene la insurgencia y la beligerancia tras cada letra, lo propio para una bruja. Como Bruja Arte-Educadora, es un deber tener un grimorio que recopile mis memorias y mis sentires, mis sueños, mis miedos y crear en a través de él, una ruta que mejore mi experiencia en el transitas pedagógico, creativo, político y somático con mis estudiantes, de esta y de las generaciones venideras.



⇔ *Las Brujas, Aquelarre sororo en un corazonar somático permanente* ∞

“Conclusiones”, otra forma de ver lo inacabado.

El campo de la Educación Somática es sin duda un ámbito formativo que debería ser indispensable en la escena educativa en todas las poblaciones etarias y diferenciales. La educación somática, ajusta su dirección en la prevención y cuidados en todo lo relacionado al cuerpo, tomando como prioridad la escucha de los sentires, las emociones y los sentidos, aspectos que la educación tradicional ha olvidado en escuelas, aún más en universidades y que acudiendo a la realidad de las condiciones sociales de nuestro país, en donde prima garantizar uno o dos platos de comida al día, lo de menos es generar espacios para la reflexión sobre nuestro cuerpo. Desde los diversos escenarios populares y comunitarios, es más sencillo emprender procesos desde la Educación Somática, gestando así, en comunidad, otras formas de encontrarse con el cuerpo, de manera consciente en apertura a la escucha, a la intuición y a la intención.

Este Aquelarre no se detiene, una de las particularidades más importantes de este proyecto, es que es comunitario, no estamos presentes bajo los dominios de una institución formal que limite nuestras acciones o que no permita a la gente ser y expresarse como es dentro de los principios del respeto, por el contrario, somos una comunidad que ha aprendido a construirse como una familia, donde tu vida como persona nos importa, aquí no llega a bailar solo un cuerpo estético y bien trabajado, con una excelente consciencia del ritmo y del espacio, por el contrario, llegan personas que quieren aprender a danzar, a expresarse y para ello, es importante el sentirse bienvenido.



En suma de lo anterior y reflexionando desde las mujeres Brujas a las que conozco dentro y fuera de este proyecto, y que sé cómo son en sus dinámicas de vida, más los diálogos que tuve con los y las autoras, veo que lo correcto ha sido estar en el hogar, encargarse de la crianza de los hijos siendo una mujer dócil y benevolente ante las necesidades del hombre proveedor financiero del hogar, donde han tenido un lugar privilegiado los cosméticos de laboratorio con valores exorbitantes que la posibilidad de identificar qué de la naturaleza que el propio entorno brinda para abrir caminos a la sanación. Teniendo que cumplir estándares ajenos, nos desligamos de nuestra propia exploración, olvidamos relacionarnos con nosotras mismas, con nuestra intuición con nuestros sentires y de lo poderoso que puede ser reconocerlos no con miras a la superioridad humana, esto no es una competencia, es el entendimiento de las relaciones de lo humano con su entorno natural y de una senda

profunda que nos permita el autodescubrimos, autoreconocernos y autovalorarnos. Esto es, ante todo, un gesto político.



Un gesto político que se vincula íntimamente desde la *sororidad*. *Sororidad*, es una palabra que se ha convertido para nosotras y en otras, en una forma de ser, de existir y aunque es más difícil en la práctica que en las letras, en diversos grupos feministas y “algunos que no lo son pero que se componen de mujeres”, donde existe un firme propósito de generar mejores y sanas relaciones entre las mujeres, se han gestado transformaciones que han posibilitado cambios en los vínculos relacionales entre mujeres y sin duda consigo mismas en nosotras y por nosotras, desde luego esto es una apuesta política, que socialmente genera cambios de miradas en los círculos sociales más cercanos como la familia o la pareja.

Por esto creo que las *Brujas* aceptaron ser llamadas así y hasta ponerse sus propios nombres brujiles, porque ante todo prima la formación de buenos seres humanos, como siempre lo digo en clase: “de nada nos sirve una excelente bailarina, sin saludar a la gente con quien comparte, si no pide el favor o no da las gracias”. Formar bajo estos principios, hace que la gente encuentre una familia que no es la sanguínea, nosotras nos formamos permanentemente como una familia por elección.



Esta es una garantía de la continuidad del proceso, porque aquí no se detiene, fueron tantas las reflexiones en torno a lo sororo, a la feminidad, a las posibilidades que nos damos las mujeres para poder ser nosotras y dedicarnos tiempo, que no tendría sentido darle continuidad a este proceso tan cargado de esperanza para la vida. Nuestro propósito como Aquelarre sororo, fue vernos al menos dos veces al mes, el mío, reajustar mis laboratorios

brujiles con los demás procesos de la Corporación, las generaciones más jóvenes se merecen un espacio formativo con estas características y si ya tenemos una obra escénica en circulación, podemos ponerla en diálogo con este laboratorio performático que es el Aquelarre Sororo.

Somos Brujas en la actualidad como sinónimo de rebeldía, de valentía, de un deseo profundo por alzar nuestra voz ante las injusticias que suceden en el cotidiano, de ser profundamente amadas en las esferas de la intimidad tanto en la familia, como en los espacios de la amistad y desde luego en las variadas formas de las relaciones afectivas. Que desde ese amor nos permitamos consolidarnos como una sociedad más fuerte, más empática, más conscientes de las diferencias que nos hacen únicos. Ser brujas es quizá la oportunidad para abolir el silencio ante las injusticias a las que hemos sido sometidas obligándonos a creer que es natural la enemistad entre mujeres, es estar en sintonía con nuestro entorno cíclico y la naturaleza terrestre.

Desde mi sentir puedo concluir que nunca antes me había sentido tan amada por mujeres, en familia, en cercanía con nuestros problemas y con sueños, y pienso que esta propuesta metodológica me impulsa a mejorar en mayor medida mi ejercicio pedagógico y de mi tránsito por la vida, cambiando lo que sea necesario para promover el corazonar y el buen vivir como guías de vida. Este es un punto de partida para seguir con estas pesquisas, de las cuales resultarán mejoras, otras propuestas creativas y metodológicas del quehacer pedagógico, creativo y somato-político, en esta y otras comunidades, que al igual que la mía, estén dispuestas generar micro transformaciones de vida. Quizá otras comunidades quieran replicar o gestar sus propias metodologías, espero de todo corazón, este sea un primer paso para empezar un largo camino.



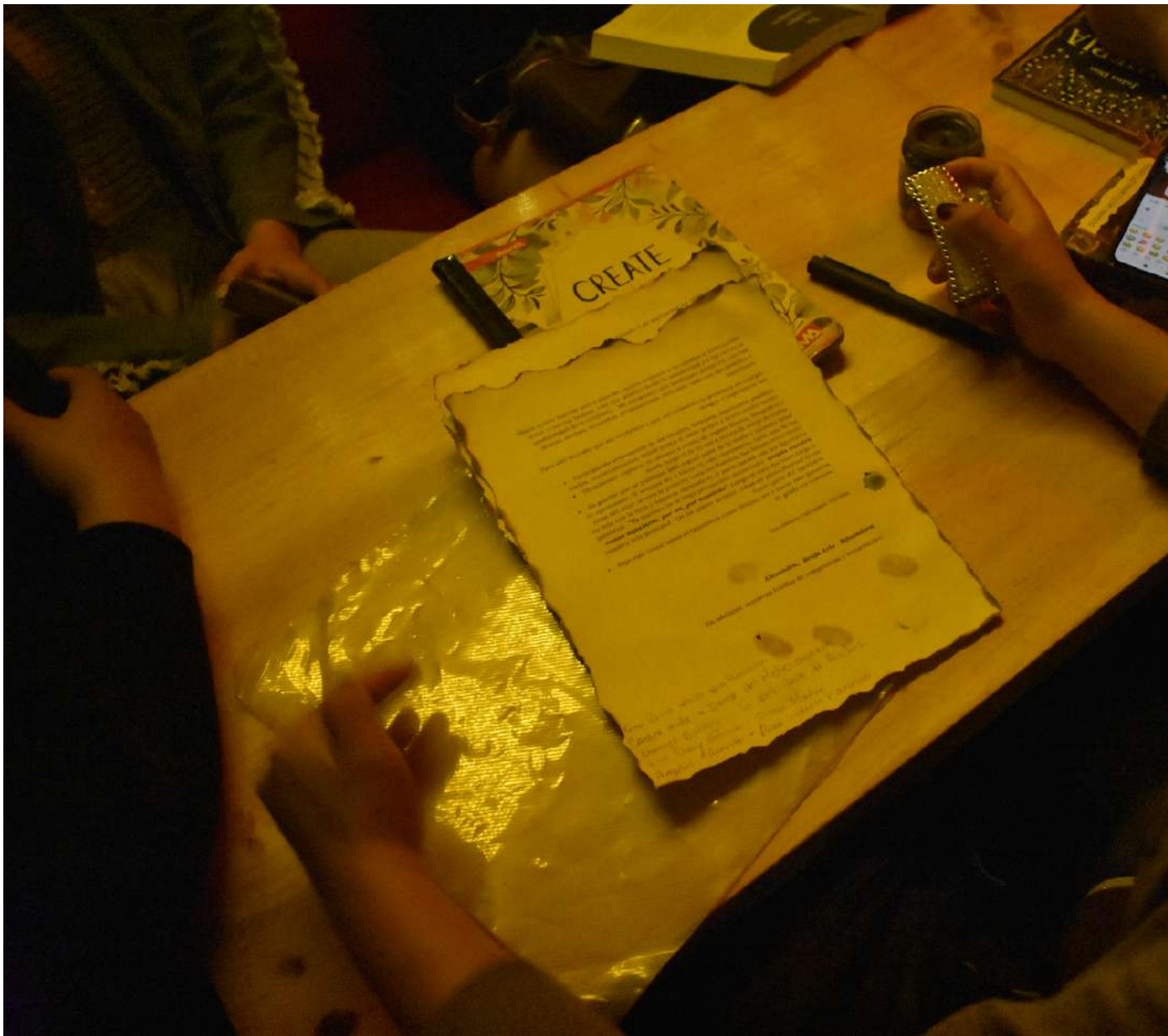
Por su parte, este proyecto representa para la Licenciatura en Artes Escénicas, una nueva mirada para abordar la formación comunitaria con mayor sensibilidad, uno de los actos más dolorosos para una comunidad, es sentirse usada y esto pasa cuando los procesos no son continuos y proyectados en el tiempo con metas claras, cuando vamos a un territorio y no se deja un recuerdo de lo aprendido tras cada proceso, las comunidades resentimos eso y por esta razón, muchas comunidades rechazamos el acceso de la institucionalidad a nuestras acciones territoriales. Este es un llamado a LAE para que geste mejores y permanentes procesos de formación comunitaria, con egresados y estudiantes que cuentan con procesos vinculados a las comunidades, con convenios claros y tiempos de amplia trayectoria, los procesos comunitarios son más poderosos cuando conllevan tiempos extensos y así mismo, mejores análisis en el campo pedagógico y creativo.

Por su parte, en cuanto a la formación profesional del Licenciado en Artes Escénicas, lo comunitario aporta herramientas que lo institucional formal no provee, como la capacidad de conectar con los procesos y la gente; en lo comunitario, si no se logra esa conexión, sencillamente, la gente se va y se pierden los procesos, por esto es fundamental que el estudiantado corazone los procesos formativos en las comunidades, que trascienda su interés más allá del cumplir académico y que lo comunitario sea una plataforma sólida donde pueda construir y forjar su evolución en el rol docente.

En cuanto a los maestros de la LAE, de cátedra y planta, deben ser promotores de esa inspiración con la labor comunitaria, es muy complejo enseñar, sino se es ejemplo de lo que se enseña, “yo no puedo enseñar teatro si no soy permanentemente público”, así, los maestros deben darse la oportunidad de conocer los procesos de sus estudiantes no solo con los ojos puestos en el ejercicio pedagógico, sino también en el creativo, ya que esas producciones artísticas de los territorios dan cuenta de sus preocupaciones, intereses y formas de ver el mundo. En la academia los docentes deben estar en la capacidad de cohesionar y orientar los intereses de sus estudiantes, con relación a las preguntas que se hace la comunidad.

Este por último es un llamado a gritos a corazonar la academia.

Estas letras sororas son mi apuesta de vida, van más allá de un título profesional, son mi proyecto colectivo, de vida, de familia, por elección. Gracias por corazonar junto a nosotras.



Referencias.

- Acosta-Contreras., F. (2021). *Brujas: resistencia y unión femenina. Selección de columnas de opinión*. Editorial Uninorte.
- Asimilación de procesos de ciudadanía como eje emergente de los procesos de sensibilización artística*. (2017). Repositorio Institucional Universidad Católica de Colombia - RIUCaC. <https://repository.ucatolica.edu.co/entities/publication/80cb1f18-91e7-404e-9f69-74667a9acab6>
- Benavides Franco., A., & Daimon Revista Internacional de Filosofía, Suplemento 5. (2017, enero 3). *El cuerpo como espacialidad ambigua: Somato-política y resistencias corporales en Michel Foucault*. Universidad de Murcia. <https://revistas.um.es/daimon/article/view/268671/202381>
- Canal Capital. (2019, Mayo 2). *Mario Mendoza presenta su último libro en la FILBO 2019*. <https://www.youtube.com/@CanalCapitalBogota>. <https://www.youtube.com/watch?v=DyVgdZYQuh0&t=3342s>
- Castellanos De Zubiría, S. (2022). *Diosas, Brujas y Vampiresas. Manifestaciones del poder femenino*. (Primera edición: Octubre 2022. ed.). Editorial Planeta Colombiana S.A.
- Castro Carvajal, J., Uribe Rodríguez, M., & Educación física y deporte 20 (1) 31-43. (1998). *La educación somática: un medio para desarrollar el potencial humano*. dialnet.unirioja.es. https://scholar.google.es/scholar?hl=es&as_sdt=0%2C5&q=La+educaci%C3%B3n+som%C3%A1tica%3A+un+medio+para+desarrollar+el+potencial+humano&btnG=
- Conoce las fases lunares y sus energías*. (2021, Octubre 27). Taller de Hierbas. <https://tallerdehierbas.com/blogs/tendencias/las-fases-lunares-y-sus-energias>
- Construcción de ciudadanía a través del arte y la multiculturalidad*. (2019, Marzo 9). Repositorio Universidad Católica de Colombia.

<https://repository.ucatolica.edu.co/entities/publication/32a2cf49-81e1-43fa-b9fc-ec6883164c44>

Díaz, J. (2019.). *Brujería. Descubre la bruja que hay en ti*. Distribuciones Alfaomega S.L., Arkano Books. España.

Escuela de formación Expresiones Artísticas Arco Iris: aporte a la construcción de ciudadanía desde la multiculturalidad. Localidad de Usme. (2015). Repositorio Institucional Universidad Católica de Colombia - RIUCaC.

<https://repository.ucatolica.edu.co/entities/publication/3611f1c0-2dba-4f80-97d0-640bd8f94a77>

Escuela de formación expresiones artísticas Arco Iris: una experiencia de transformación comunitaria y desarrollo humano desde el arte, Localidad de Usme. (2015). Repositorio Universidad Católica de Colombia.

<https://repository.ucatolica.edu.co/entities/publication/a57c5a19-7621-415e-9802-881fb8f664ed>

Federichi, S. (2022). *Mas allá de la periferia de la piel. Repensar, reconstruir y recuperar el cuerpo en el capitalismo contemporáneo*. Sentipensares Fem.

<https://sentipensaresfem.wordpress.com/2022/08/24/descarga-mas-alla-de-la-periferia-de-la-piel-de-silvia-federici/>

Guerrero Arias, P. (2010). Corazonar desde las sabidurías insurgentes el sentido de las epistemologías dominantes, para construir sentidos otros de la existencia. *Sophia.*, 8, 101 - 146. https://scholar.google.es/scholar?hl=es&as_sdt=0%2C5&q=corazonar&btnG=

Herstik, G. (2019). *Cómo ser una Bruja moderna*. Penguin Random House Grupo Editorial.

Houtart, F., & Páez, P. (2011, Junio 2). *El concepto de sumak kawsai (buen vivir) y su correspondencia con el bien común de la humanidad*. Portal de Desarrollo Humano Local

Sostenible. Retrieved Octubre 6, 2023, from

https://dhls.hegoa.ehu.es/uploads/resources/5371/resource_files/15._El_concepto_de_sumak_kawsai.pdf

Mendoza, M. (2021). *Akelarre*. Planeta Colombia.

¿Qué es una performance? - Diana Taylor. (2016, Julio 25). YouTube.

<https://www.youtube.com/watch?v=to9jSVcj6KU>

Shakespeare, W. (1994). *Macbeth*. Penguin Books. The U.K.

Sprenger, J., & Kramer, H. (2022.). *Malleus Maleficarum (Martillo de las Brujas)*. Editorial Skala.

Taylor, D. (2016, Julio 26). *La performance como elemento rupturista* - Diana Taylor. YouTube.

<https://www.youtube.com/watch?v=7eEpKCKhaFw>

Anexos:

LINK DOCUMENTACIÓN FOTOGRÁFICA Y DE TESTIMONIOS EN VOZ:

https://drive.google.com/drive/folders/1d4_6dah0898GE1YDV-kNXAzuwFMycfnR

DOCUMENTO 1: Pacto de aceptación en la participación.

Sábado 2 de septiembre del 2023.

Querida amiga, madre, hermana...

Hoy te escribo con la más profunda sinceridad desde el fondo de mi alma soñadora, con varios propósitos en mente.

Primero quiero contarte sobre mi deseo porque hagas parte de este, nuestro proceso formativo, que busca enaltecer nuestra amistad, nuestro encuentro, nuestras cercanías, nuestra familia por elección.

Segundo, quiero agradecerte por ser dadora de vida, de proyectos, de ideas, de sueños y que los hayas manifestado conmigo, a mi lado en cortos o largos momentos de nuestras vidas. Te agradezco por tu presente junto a mí, para manifestar juntas, en sororidad, uno de mis sueños más anhelados... Graduarme como Licenciada en Artes Escénicas como siempre lo quise, en escucha y amor infinito de quienes admiro con pasión. Gracias por ser conmigo.

Gracias Liz, gracias Caroline, gracias Erika, gracias Angélica, gracias hermanita Damarys, gracias a mi Diosa Madre Luz Dary. Gracias a ustedes por ser en familia juntas, a pesar del tiempo y las distancias.

Tercero, creo profundamente en nuestra rebeldía, en que somos mujeres valientes que cada día construyen caminos para el buen vivir de sus familias, de sus espacios y de los nuestros. Por ello nos he vinculado con el arquetipo de *Bruja*, pero no la *Bruja* clásica, la fea y desaliñada con sombrero y escoba. Aquí retomo la definición de *Bruja* hecha por Gabriela Herstik, una mujer autodenominada *Bruja* moderna...

La Bruja.

*Una bruja es muchas cosas: la curandera, la ramera, la soltera sin hijos, la activista, la paria: las brujas siempre han existido y siempre existirán. Una bruja es una sanadora, una mujer en armonía con su sensualidad, alguien que trabaja codo a codo con la Tierra, cualquier persona que se rige según sus propias normas. En muchos casos, las brujas fueron las manifestaciones más aguerridas, las catalizadoras, aquellas que reivindicaban justicia y utilizaban todas sus armas, físicas y de cualquier otro tipo, para provocar un cambio. Una bruja siempre ha sido alguien que se niega a seguir las normas sociales de su época. Es como una forastera, arraigada a sus propias decisiones, a su firmeza; la bruja siempre ha sido y siempre será, una amenaza. (Gabriela Herstik, *Cómo ser una Bruja moderna. Página 12*).*

Ahora quiero hacerte una invitación, quiero invitarte a mi aquelarre (celebración entre y con las brujas), este que planteo desde la simplicidad y a la vez en la profundidad de lo cotidiano. Me encantaría que participes siendo tú, con tus deseos, sueños, recuerdos, pensamientos, pero ante todo con tus sentidos y emociones.

Para ello necesito que me confirmes y que me autorices tu presencia en cuerpo, imagen y experiencia así:

- Participando activamente de los rituales, hechizos, aquelarres, pócimas, vuelos, encantamientos, donde prima el amor propio y el encuentro sororo.
- Permitiendo capturar tu imagen a través de registro filmico, fotográfico y desde luego el de tu voz a través de notas de audio.
- Es posible que se publique todo o gran parte de lo vivido y necesito tener tu aprobación. Si aceptas ser y hacer en esta experiencia, toma una de las velas del altar, si eres la primera toma los fósforos, las demás encenderán su vela con la tuya y empieza abriendo tu el pacto sororo con las siguientes palabras: *"Yo (nombre de la bruja previamente concertado) acepto nuestro nuevo aquelarre, por mi, por nosotras"*. Luego de esto daremos fuego a nuestra vela principal. De no querer aceptar, estas en plena libertad de no hacer parte del aquelarre.
- Bajo este ritual todas aceptaremos como Brujas, ser y hacer este proyecto de grado en colectivo.

Les abrazo con amor infinito.

Alexandra, Bruja Arte - Educadora.

En adelante, nuestras huellas de compromiso y autorización:

DOCUMENTO 2:

En este encontrará el protocolo de Trabajos de grado bajo la modalidad de Investigación Educativa Basada en Artes.

FACULTAD DE BELLAS ARTES LICENCIATURA EN ARTES ESCÉNICAS PROTOCOLO DE PROYECTO DE GRADO - MODALIDAD INVESTIGACIÓN EDUCATIVA BASADA EN LAS ARTES

El objetivo de este protocolo es ofrecer un camino para la elaboración y presentación de los trabajos de grado, que sirva de guía a docentes y estudiantes durante el proceso. Partiendo del Reglamento de Trabajos de Grado del programa se entiende que un trabajo de grado incorpora los siguientes aspectos:

ARTÍCULO 2. NATURALEZA DEL TRABAJO DE GRADO.

El trabajo de grado corresponde a un ejercicio teórico-práctico de carácter investigativo en el campo educativo de las artes escénicas, articulado a las líneas de investigación de la Facultad, grupos de investigación del programa, énfasis del ciclo de profundización y/o práctica pedagógica.

Como punto de partida se retoma la propuesta de Henk Borgdorff (2005) en *El debate sobre la investigación en las artes*, texto en el que se plantea que “la reflexión y la investigación han estado estrechamente vinculadas (...) desde el principio, están también entrecruzadas con la práctica artística” (2005, pág. 3), así, la creación no se concibe sin que conlleve un proceso permanente de autopercepción, análisis e incluso de evaluación crítica. Con ello, la interpretación se convierte en un aspecto crucial para recuperar tanto los procesos de creación como los sus vínculos con lo social y lo educativo.

En esta perspectiva, el segundo aspecto a considerar tiene que ver con el concepto de *práctica artística* como práctica investigativa de carácter multidimensional ya que puede concebirse como una práctica: *estética* (ya que relaciona tradiciones y perspectivas de las artes), *hermenéutica* (pues desemboca en interpretaciones múltiples del mundo), *conductual* (debido a que altera y transforma nuestras formas de ver y vivir el mundo), *mimética* y *expresiva* (en tanto que conecta y comunica situaciones o acontecimientos), y también *emotiva* (ya que pueden recuperar nuestra vida emocional y psicológica).

Por ello, Borgdorff (2005) establece que el propósito de la investigación artística está estrechamente vinculado a su objeto que sería la práctica artística, entendida como investigación:

Si su propósito es aumentar nuestro conocimiento y comprensión, llevando a cabo una investigación original en y a través de *objetos artísticos y procesos creativos*. La investigación de arte comienza haciendo preguntas que son pertinentes en el contexto investigado y en el mundo del arte. Los investigadores emplean métodos experimentales y hermenéuticos que muestran y articulan el conocimiento tácito que está ubicado y encarnado en trabajos artísticos y procesos artísticos específicos. Los *procesos y resultados* de la investigación están documentados y difundidos de manera apropiada dentro de la comunidad investigadora y entre un público más amplio. (pág. 29)

En el caso del programa de Licenciatura en Artes Escénicas de la Universidad Pedagógica Nacional, el trabajo de grado bajo la modalidad de Investigación Educativa basada en las Artes, consiste en un ejercicio académico que responde a los siguientes criterios (Gutiérrez, 2014):

- **Implica una experiencia vivida en primera persona:** establece herramientas para transformarla en una narración empleando diferentes tipos de lenguajes e instrumentos creativos que se vinculan con las propias emociones experimentadas sin que por ello se pierda rigor ético.
- **Plantea un quehacer inspirado en la participación:** recupera formas de construir inspiradas en la cocreación y el trabajo colectivo a partir del cual se crean “imágenes, representaciones y análisis complejos” (pág. 8).
- **Se expresa y representa desde una lógica holística:** que puede relacionar aspectos, lenguajes y dimensiones heterogéneas que pueden converger o divergir como imágenes y sonidos, aspectos corporales y conceptuales, racionalidad y emoción, representaciones análogas y virtuales, entre otras.
- **Construye un espacio y una experiencia** para: explorar, interpretar, desafiar, confrontar o discrepar con corrientes de pensamiento social y tendencias o movimientos de expresión artística y puede identificarse y expresar compromiso con causas sociales diversas.
- **Permite diferentes formas de interacción:** entre el/los investigador(es), los campos de conocimiento que hacen parte de su formación profesional en los ámbitos de la pedagogía de las artes escénicas, la creación, la gestión y los objetos, obras o proyectos que se desarrollen.

Además, esta modalidad plantea un acercamiento metodológico a distintas formas de representación artística y lenguajes expresivos, por lo que acude a la A/r/tografía (Rita Irwin, 2003):

La A/r/tografía eclosionó en la Universidad de la Columbia Británica con el brillante acierto de su denominación. Cada una de las letras de la palabra inglesa ‘art’ [arte] corresponde a la primera letra de tres palabras inglesas ‘artist’ [artista], ‘researcher’ [investigador/a] y ‘teacher’ [profesor/a]. Este acróstico funciona también para ‘arte’ [art], ‘investigación’ [research] y ‘enseñanza’ [teaching], y de hecho se utiliza indistintamente en uno y otro sentido, o bien para referirse a la persona que hace a/r/tografía o bien para la acción a/r/tográfica. (Marín-Viadel y Roldán, 2019, pág. 7)

Al respecto, Rita Inwing establece que la perspectiva a/r/tográfica siempre abordará como ejes determinantes de articulación: la investigación/indagación, la práctica artística y los procesos de enseñanza/aprendizaje.

Aspectos para la presentación de los trabajos a partir de un dispositivo escritural se deben tener en cuenta los siguientes aspectos:

1. Los textos no deben superar 80 páginas (excluidos en ese número, los anexos).
2. Debe incorporar dos procesos: uno *discursivo creativo* adecuado a las formas y materiales que el investigador considere apropiados para la construcción de su propuesta artística; y un segundo momento *discursivo reflexivo* en el que se tejan relaciones con el perfil de formación, el carácter investigativo formativo de la propuesta, su impacto en el contexto (artístico, histórico, sociocultural) y su relación con el saber relativo a las artes escénicas.
3. El *discurso creativo* puede dar cuenta de un trabajo creativo elaborado con distintos tipos de lenguajes y materiales: textuales, corpo-vocales, sonoros, visuales, lumínicos y audiovisuales, entre otros. Dicho trabajo puede responder a la elaboración de una obra, objeto artístico o resultado de una acción creativa, pero también puede centrarse en un proceso o una práctica artística de carácter individual o colectivo que no busque constituirse como obra, sino como forma de construir una sensibilidad o expresividad. Además, puede materializarse en formatos como: Modéllbuh, libro de artista, un periódico, ensayo, dramaturgia, narrativas digital o transmedial, video arte, instalación interactiva y multimedial, entre otros.
4. El discurso reflexivo debe tener aspectos formales de escritura que lo hagan claro, cohesivo y coherente, además debe recuperar los siguientes aspectos, aunque su estructura puede variar según las necesidades del trabajo:
 - Situar un contexto de partida y un problema de indagación creativo que puede estar en lo emotivo, psicológico, técnico, experiencial, sociocultural, político, ético, entre otros.
 - Establecer unos objetivos de indagación y unos alcances del trabajo.
 - Recuperar referentes que se ubiquen como antecedentes y como horizontes de sentido y de practica creativa a nivel conceptual, metodológico, artístico o pedagógico, según las necesidades del proyecto.
 - Reflexión alrededor de los procesos de creación, circulación en contexto (si los hay), recepción (si se presenta ante público o plantea pilotaje) y repercusión del proceso y sus resultados en la formación del investigador desde los elementos del perfil profesional (investigador, creador, gestor, docente).

REFERENCIAS

Gutiérrez Pérez, José (2014). *La interpretación de las Metodologías de Investigación Basadas en las Artes, a la luz de las metodologías cualitativas y cuantitativas en la Investigación Educativa*. En; Memorias de la 2ª Conferencia sobre Investigación basada en las Artes e Investigación Artística. Intuiciones y reflexiones críticas sobre temas y metodologías. Granada, España. http://art2investigacion.weebly.com/uploads/2/1/1/7/21177240/gutierrez_pepe.pdf

Borgdorff, Henk (2005) *El debate sobre la investigación en las artes*,

http://blogs.fad.unam.mx/asignatura/adriana_raggi/wp-content/uploads/2015/01/El-debate-sobre-la-investigaci-n-en-las-artes-2.pdf

Marín-Viadel, Ricardo y Roldán, Joaquín (2019). A/r/tografía e Investigación Educativa Basada en Artes Visuales en el panorama de las metodologías de investigación en Educación Artística, En; *Revista Arte, Individuo y Sociedad*.

DOCUMENTO 3:

En el siguiente anexo encontrará las tablas correspondientes al planteamiento del Laboratorio Aquelarre sororo en un corazón somático:

Aquelarre sororo en un corazón somático.

Objetivos específicos	Aprendizajes fundamentales	Competencias desde la Educación Artística.	Contenidos planteados por sendero.		
			Disciplinares danzarios (Saber)	Axiológicos (Ser)	Relacionales (Hacer)
1.	Aprender a vivir juntos/ Aprender a ser.	1. Sensibilidad.	-Respiración. (Fase de exploración)	-La emoción. (Fase de exploración)	-Conexión con el Entorno. (Fase de exploración)
2.	Aprender a hacer.	2. Comunicación	-Conexión con la otredad. -Danza con la corporeidad femenina. (Fase de conceptualización)	-Vivencias. -Conexión interior/ Interocepción. (Fase de conceptualización)	-Habilidades del bienestar. -Cuidados del ser mujer. (Fase de conceptualización)
3.	Aprender a conocer - Saber.	3. Apreciación estética.	-Aceptación espacial. -Ubicación espacial. -Lo performativo danzario. (Fase de contextualización)	-Las brujas. -El aquelarre. -La mujer sorora. (Fase de contextualización)	-Construcción de la subjetividad/ manifestaciones estéticas y somato-políticas. -Toma de una postura crítica. -Las brujas como nuevo lugar de enunciación. -El corazón y el buen vivir como metodologías guía de las acciones de la vida misma. (Fase de contextualización)

Tabla 1 Origen de la autora.

Primer sendero: Yo presente desde El reencuentro/ Semana 1.

(Fase de exploración). Objetivo específico1: Reencontrarnos como Brujas ya conocidas y por conocer.

Objetivos específicos	Competencias desde la Educación Artística.	Contenidos planteados por sendero.			Logros.
		(Saber)	(Ser/ Vivir)	(Hacer)	
1.	1. Sensibilidad.	Respiración.	Reencuentro.	Conexión con el Entorno.	-Logra conectar con su respiración de manera consciente. (Saber) -Identifica la gratitud como un pilar fundamental para la vida. (Ser/ Vivir) -Logra una conexión espacial con el espacio in situ. (Hacer)

Tabla 2 Origen de la autora.

Segundo sendero: Yo presente con mis emociones y la gratitud / Semana 2. (Fase de exploración).

Objetivo específico 2: Conectarnos con nuestras emociones y la gratitud como Brujas.

Objetivos específicos	Competencias desde la Educación Artística.	Contenidos planteados por sendero.			Logros.
		(Saber)	(Ser/ Vivir)	(Hacer)	
1.	1. Sensibilidad.	Respiración.	Las emociones.	-Conexión con el Entorno.	-Logra conectar con su respiración de manera consciente. (Saber) -Identifica las emociones y cómo estás pueden estar afectadas por la respiración. (Ser/ Vivir) -Logra una conexión espacial con el espacio in situ. (Hacer)

Tabla 3 Origen de la autora.

Tercer sendero: ¿Yo mujer, yo femenina?/ Semana 3.

(Fase de exploración/contextualización). Identificarnos como mujeres, lo femenino y el ser Brujas.

Objetivos específicos	Competencias desde la Educación Artística.	Contenidos planteados por sendero.			Logros.
		(Saber)	(Ser/ Vivir)	(Hacer)	
1 y 3	1. Sensibilidad.	Respiración. Movimiento.	Sentirse mujer/lo femenino.	Conexión con el Entorno.	-Logra conectar con su respiración con el movimiento libre. -Logra una aceptación espacial consciente. (Saber)
	3. Apreciación estética.	Aceptación espacial.	La mujer como gestora.	Lo femenino y la mujer.	-Identifica las características del ser mujer y de lo femenino y se manifiesta como tal o no. (Ser/Vivir) -Logra conexión espacial con el espacio in situ. (Hacer)

Tabla 4 Origen de la autora.

Cuarto sendero: Yo mujer soy Bruja/ Semana 4.

(Fase de exploración/contextualización). Identificarnos como mujeres, lo femenino y el ser Brujas.

Objetivos específicos desde la Educación Artística.	Contenidos planteados por sendero.			Logros.
	(Saber)	(Ser/Vivir)	(Hacer)	
1. Sensibilidad.	Respiración. Movimiento.	Sentirse mujer/lo femenino.	Conexión con el Entorno.	-Logra conectar con su respiración con el movimiento libre. -Logra una aceptación espacial consciente. (Saber)
3. Apreciación estética.	Aceptación espacial. La mujer como ser somatopolítico en el corazonar y el buen vivir.	La mujer como gestora, la Bruja como medio.		-Identifica las características del ser mujer y de lo femenino y se manifiesta como tal o no. (Ser/Vivir) -Logra conexión espacial con el espacio in situ. (Hacer)

Tabla 5 Origen de la autora.

Quinto sendero: Ser Bruja performativo danzaria/ Semana 5. (Fase de creación).

Objetivo: Identificarnos como mujeres, lo femenino y el ser Brujas performativo danzarias.

Objetivos específicos desde la Educación Artística.	Contenidos planteados por sendero.			Logros.
	(Saber)	(Ser/Vivir)	(Hacer)	
1. Sensibilidad.	Respiración. Movimiento.	Sentirse mujer/lo femenino.	Conexión con el Entorno.	-Logra conectar con su respiración con el movimiento libre. -Logra una aceptación espacial consciente. (Saber)
3. Apreciación estética.	Aceptación espacial. Danzar libremente.	La mujer como gestora, la Bruja como medio.	La mujer como ser somatopolítico en el corazonar y el buen vivir.	-Identifica las características del ser mujer bruja como un acto somatopolítico. (Ser/Vivir) -Logra conexión espacial con el espacio in situ. (Hacer)

Tabla 6 Origen de la autora.