

**ORIENTATIONS PÉDAGOGIQUES POUR L'ENSEIGNEMENT DE FLE  
AUX ÉLÈVES HANDICAPÉS VISUELLEMENT**

ANA MARIA PIZA JEREZ

DIRIGÉE PAR:

RICARDO LEURO PINZON

UNIVERSIDAD PEDAGÓGICA NACIONAL

FACULTÉ DE SCIENCES HUMAINES

DÉPARTEMENT DE LANGUES ÉTRANGÈRES

LICENCE D'ESPAGNOL ET LANGUES ÉTRANGÈRES

BOGOTÁ, 2022

## **Agradecimientos**

En primer lugar, agradezco a la Universidad Pedagógica Nacional y todo lo que me brindó para poder concluir este camino, desde sus espacios físicos hasta su planta de trabajadores, quienes nos permiten poder realizar nuestros estudios, a los profesores del departamento que sembraron en mí el amor por la docencia. Agradezco también a mi asesor Ricardo Leuro, quien desde el inicio apoyó mis ideas y me acompañó en la construcción de esta propuesta.

Agradezco infinitamente a mis papás: Edilberto y Yanira, por tantos sacrificios y enseñanzas que me han dado, finalmente han sido siempre el motivo que me llena de fuerza. A mi hermano Juan, por estar presente para guiarme en el camino. También a mi hermana Andrea por todo su apoyo constante, por todas sus palabras de motivación y aliento para culminar esta etapa.

Agradezco a todos aquellos compañeros que se cruzaron en mi vida académica, con quienes tuve la oportunidad de compartir espacios académicos, algún tinto en la chaza, alguna charla en la biblioteca, algún espacio cultural en la universidad, pues de cada persona he aprendido algo que llevaré siempre en mí. Agradezco especialmente a Adriana, a Mayerly, a Vanessa y a Paula, siempre han sido luz en mi vida cuando las cosas no son tan claras, gracias por permitirme ver reflejado en ustedes el concepto de la amistad y la sororidad.

Agradezco a Jessica por su apoyo incondicional, por su compañía en momentos tan importantes, quien en todo este tiempo que hemos compartido ha estado presente para mí, por toda la ayuda que me ha brindado, por darme el consuelo que no encontraba en la academia con sus palabras de ánimo, por enseñarme tanto de la vida, por darme siempre diferentes perspectivas y palabras de apoyo para realizar este proyecto.

Con amor finalizo estos agradecimientos mencionando a Maca, a Donna, a Rufo, a Rex y a mi Astra, mis amores eternos.

CHAPITRE 1 : APPROCHE DE LA PROPOSITION .....	9
Contextualisation .....	9
Question De Recherche.....	9
Justification .....	10
Problématique .....	11
Les Objectifs .....	12
L'objectif Générale.....	12
Les Objectifs Spécifiques .....	12
CHAPITRE 2 : CONTEXTE CONCEPTUEL .....	13
Antécédents.....	13
Les Lois .....	13
Des Cahiers Développés Par L'INCI .....	15
Les institutions .....	18
Les antécédents de recherche .....	20
Cadre Théorique.....	21
Typologie de handicap .....	21
L'apprentissage chez les élèves handicapés visuels .....	23

Louis Braille.....	25
Le système braille.....	25
Autres outils d'accessibilité.....	27
<b>CHAPITRE 3 : CADRE MÉTHODOLOGIQUE.....</b>	<b>28</b>
Méthodologie De Recherche.....	28
Parcours Méthodologique.....	29
Résultats Enquêtes.....	31
Participants et outil.....	31
Résultats enquêtes aux étudiants.....	32
Résultats enquêtes aux enseignants.....	33
Instrument D'analyse.....	34
Rubrique.....	1
Analyse Des Catégories.....	1
Les préjugés.....	1
L'enseignement dans l'éducation supérieure des élèves aveugles.....	3
Les difficultés.....	5
L'intérêt autour de l'éducation inclusive.....	6
Formation supplémentaire.....	6

CHAPITRE IV : PROPOSITION D'INNOVATION PEDAGOGIQUE .....	9
L'objectif Général .....	9
Les Objectifs Spécifiques .....	9
Proposition Sans Intervention .....	9
CONCLUSIONS ET RECOMMANDATIONS.....	19
Discussion .....	19
RÉFÉRENCES .....	21
ANNEXES .....	24

**Table des matières**

**Table de figures**

Figure 1	26
Figure 2	33
Figure 3	34
Figure 4	3
Figure 5	7
Figure 6	7

**Table des tableaux**

Tableau 1 .....	1
Tableau 2 .....	1
Tableau 3 .....	1
Tableau 4 .....	4

## **RÉSUMÉ**

Cette proposition est un projet d'innovation didactique dont l'objectif principal est de présenter un cahier des contributions pédagogiques et d'orientations pour l'enseignement des étudiants aveugles, cette proposition s'adresse aux étudiants en enseignement des langues étrangères et aux enseignants. Cette proposition peut être consultée pour obtenir des informations pertinentes sur le handicap, des recommandations pour la classe et des conseils pour adapter les activités à développer en classe. Les ressources mentionnées visent à contribuer au domaine de la création de matériel pédagogique, de ressources et de guides, dans cet ordre, il s'agit d'une contribution à l'inclusion scolaire. Cette proposition est basée sur la collecte d'informations qui ont déjà été développées pour pouvoir travailler avec des étudiants ayant une déficience visuelle en classe, de la même manière, les expériences d'étudiants et d'enseignants ont été recueillies, concernant l'éducation inclusive afin d'approfondir la contribution et leur analyse. Enfin, cette proposition s'appuie également sur le cadre théorique qui a permis d'ajouter de nouvelles propositions pour les adapter à la classe de FLE. Cette proposition comprend des recommandations à la fois pour les enseignants pour comprendre et utiliser le matériel proposé ainsi que les informations qu'il contient.

Mots-clés : FLE, handicap visuel, proposition didactique, éducation inclusive.

## **ABSTRACT**

This proposal is a didactic innovation project whose primary goal is to present a compilation of pedagogical contributions and guidelines for teaching blind students; this proposal addresses undergraduate students in teaching foreign languages and teachers. This work can be consulted to obtain relevant information on disability, recommendations for the classroom, and guidance to adapt the activities to develop in class. The mentioned resources

seek to contribute to the field of creating teaching materials, resources, and guides; in this order, it contributes to educational inclusion. This proposal is based on the collection of information that has already been developed to work with students with visual disabilities in class; in the same way, the experiences of undergraduate students and teachers were collected regarding inclusive education to deepen the contributions and their analysis. Finally, it is also based on the theoretical foundation that allows adding new proposals to adapt them to the FLE class. This proposal includes recommendations for teachers to understand and use the proposed material and its information.

**Keywords:** FLE, visual disability, didactic proposal, inclusive education.



## **CHAPITRE 1 : APPROCHE DE LA PROPOSITION**

### **Contextualisation**

La Colombie a fait un compromis avec la politique éducative inclusive, depuis la loi générale d'éducation de 1994. Nous pourrions dire que c'est le commence pour travailler la visibilité des droits et des besoins des personnes handicapées. De la même manière, s'il y a une loi, il devrait générer certaines nouvelles conditions aux institutions pour qu'ils puissent lui garantir.

L'intérêt pour ce travail a surgi après une expérience propre en ayant connu des personnes aveugles et malvoyantes à l'université et principalement, après avoir eu une classe avec une personne aveugle. Cette classe au début a eu plusieurs changements, essentiellement parce que la manière dont le cours a été organisé a été trop visuelle, bien évidemment, car c'est la manière dont nous avons l'habitude de faire notre vie, donc, le professeur essayé de faire sa classe plus à l'oral mais également il avait l'habitude d'utiliser le tableau. Cette expérience a permis de connaître la manière dont une personne aveugle peut lire et écrire, comment elle peut, par exemple, utiliser le portable, et de cette manière, faire une réflexion à propos de ce qu'on fait pour être inclusifs.

### **Question De Recherche**

Quelle est la pertinence d'apporter une proposition d'orientations pédagogiques afin de favoriser l'enseignement du français des enseignants pour des apprenants malvoyants et aveugles ?

## **Justification**

Le présent travail vise à proposer du matériel pédagogique comme une stratégie pour le processus de développement de la langue française chez les élèves handicapés visuellement. Le grand défi de ce projet est de fournir du matériel où des enseignants de FLE pourraient trouver des ressources et information à propos des besoins des élèves aveugles et malvoyantes, et des indications pour qu'ils puissent adapter leurs classes, en favorisant l'autonomie des élèves afin qu'ils deviennent des acteurs actifs de leur propre apprentissage.

L'inclusion scolaire ne s'adresse pas seulement aux enfants handicapés et à leurs enseignantes spécialisées, comme des situations éloignées. L'inclusion scolaire doit être présente dans nos écoles, nos cours et nos classes, pour tous les enfants et les enseignants. Dans la loi colombienne, il existe déjà le décret 1421 de 2017, de lequel on verra plus d'information après, mais que la recherche de ce projet nous donne l'information pour voir que, tant que la loi existe, elle ne se voit reflétée dans le contexte éducatif. Il est nécessaire de penser aux différentes stratégies et méthodes pour être capable de travailler nos classes dans un environnement d'inclusion. Tous les enfants devraient pouvoir fréquenter des classes et des écoles ordinaires à tout moment et recevoir une éducation de qualité.

Finalement, cette proposition a l'intention de donner aux enseignants en formation et aussi aux enseignants, d'information outil que nous ne recevons pas ni le connaissons, de cette manière plusieurs des enseignants auront l'opportunité de savoir comment ils pourraient faire leurs salles de classes inclusives. C'est à travers des stratégies et des méthodes en langue française, qu'on peut entendre et aborder les salles de classe à l'inclusion. Où dans une salle de classe, tous les enfants peuvent participer.

## **Problématique**

En analysant l'expérience qu'on a eue à l'école et aussi durant la formation d'enseignant à l'université, nous trouvons qu'il y a beaucoup de défauts concernant l'inclusion scolaire. Dans nos classes, on explore différentes stratégies, méthodologies, activités et des idées qu'on peut utiliser dans une salle de classe, mais ce type d'information vient d'une vision habilitante ou les personnes handicapées doivent s'adapter à l'environnement. Ce type d'expérience fait que les enfants ne peuvent pas vivre la joie d'aller aux écoles, tant que les élèves avec des besoins éducatifs spéciaux sont souvent choyés ou rejetés.

Nous ne recevons pas la formation nécessaire pour répondre aux besoins éducatifs particuliers et pour cette raison, nous comme professeurs de langues, nous n'avons pas les outils pour pouvoir enseigner ce type de population. C'est-à-dire que, l'intention d'apporter des orientations pédagogiques est qu'elles peuvent être un aide aux enseignants de FLE qui sont dans une salle de classe inclusive ou même s'ils souhaitent approfondir leurs connaissances.

L'apprentissage des langues est un des bénéfiques pour les élèves handicapés visuels, car il leur permettra des meilleures opportunités personnelles et aussi des opportunités professionnelles. Pour réussir un apprentissage de la langue, différentes activités pourraient être adaptées aux élèves aveugles et malvoyants.

De cette manière, la proposition de ce mémoire surgit de l'analyse des classes de FLE dans lesquelles les enseignants n'ont ni les connaissances ni les ressources pour adapter les classes aux élèves avec des besoins éducatifs spéciaux. Dans lequel l'objectif sera de développer et apporter une proposition des orientations pédagogiques pour les

enseignants, et ils auront un cahier avec l'information pertinente pour faire son espace de classe inclusif.

## **Les Objectifs**

### ***L'objectif Générale***

Évaluer la pertinence d'apporter une proposition d'orientations pédagogiques pour l'enseignement du français pour des apprenants malvoyants et aveugles.

### ***Les Objectifs Spécifiques***

Se documenter au sujet des lois, dispositions et recours existant dans le contexte de recherche.

Connaître les besoins et particularités des élèves aveugles ou malvoyants lorsqu'ils sont inclus dans les cours de langues.

Analyser les connaissances des enseignants de français sur les stratégies adaptées aux besoins de leurs élèves.

## CHAPITRE 2 : CONTEXTE CONCEPTUEL

### **Antécédents**

#### *Les Lois*

Jusqu'aux dernières décennies du XVIIIe siècle, les élèves aveugles n'avaient pas eu la possibilité d'accéder à l'éducation ; personne ne s'était intéressé à leur situation, car à cette époque la mendicité et la cécité étaient identifiées comme deux situations liées. L'éducation systématique et collective des aveugles a commencé dès de l'année 1784 à Paris (France) avec la fondation de la première école sous le nom d'institut des aveugles de Paris.

Depuis 1955 a été créée l'INCI [institut national pour les aveugles] [traduit de l'espagnol], dont le travail se concentre sur la garantie des droits des Colombiens aveugles et malvoyants en termes d'inclusion sociale, éducative, économique, politique et culturelle. Une partie de ses objectifs est d'« être une entité d'articulation des secteurs gouvernementaux avec la population déficiente visuelle pour garantir leurs droits » [trad. De l'espagnol]. Cette entité est le principal point de repère pour les aveugles en Colombie.

La loi 361 de 1997, "loi sur le handicap" [Trad. De l'espagnol] spécifie la normative des droits des personnes handicapées et établit également tant des obligations que des responsabilités concernant les politiques, stratégies, programmes et initiatives qui soutiennent l'intégration sociale des personnes handicapées. Il est indiqué que le gouvernement national, par l'intermédiaire du ministère des TICE, doit adopter les outils nécessaires pour garantir aux personnes handicapées le droit à l'information.

En 2009, par la loi 1346, il est approuvé la convention relative aux droits des personnes handicapées. Cette loi établit l'engagement des états à entreprendre ou à promouvoir la recherche et le développement, ainsi qu'à promouvoir la disponibilité et l'utilisation des nouvelles technologies, y compris les technologies de l'information et de la communication, aussi que les aides à la mobilité, les dispositifs techniques et les technologies d'assistance appropriées pour les personnes handicapées.

En 2013, la loi organique 1618 a établi comme mesures à prendre en compte par le ministère des TICE : « développer des programmes facilitant l'accès aux technologies de l'information et de la communication pour les personnes handicapées » [trad. De l'espagnol]. Cela établit la nécessité de générer un changement dans l'imaginaire social contre la reconnaissance des personnes handicapées comme faisant partie de la diversité humaine et de leur dignité. Ainsi, pour parvenir à une société inclusive, la conception, le développement, la production de systèmes et de technologies d'information et de communication accessibles aux personnes handicapées doivent être promus et favorisés.

Enfin, la loi 1680 de 2013 a été promulguée dans le but de garantir l'accès autonome et indépendant des personnes aveugles et malvoyantes à l'information, aux communications, aux connaissances et aux technologies de l'information, rendant ainsi effective leur inclusion et leur pleine participation à la société. Pour remplir cet objectif, le ministère des TICE acquiert les logiciels de lecture d'écran JAWS et Zoomtext.

Par le décret 1421 de 2017 en Colombie, les soins éducatifs pour la population handicapée ont été réglementés dans le cadre de l'éducation inclusive, la Colombie a décidé d'utiliser ses systèmes éducatifs au profit de la scolarisation régulière des élèves ayant des besoins éducatifs particuliers. Le droit fondamental de chaque enfant à participer sans restriction à la vie sociale de sa communauté présuppose que le cadre

scolaire tienne compte de la diversité des élèves et oblige les enseignants à différencier l'enseignement pour le rendre accessible à tous.

### *Des Cahiers Développés Par L'INCI*

Certains documents fournis par l'INCI sont des cahiers que l'on trouve au Centre de documentation<sup>1</sup>, on trouve la 9 différents types de cahier pour travailler avec des personnes aveugles, pour connaître le braille et aussi pour avoir des informations à propos des besoins spécifiques des élèves aveugles et malvoyants dans la salle de classe. Ici, on va parler à propos de cinq de ces cahiers, lesquels fourniront d'information spécifique d'aide pour ce travail.

### **Matériel Didactique Pour Les Élèves Ayant Une Déficience Visuelle. [Trad. De L'espagnol]**

Dans ce cahier, on va trouver information à propos de l'élaboration de matériel pour travailler avec un élève aveugle ou malvoyant. Il nous donne information des types de matériaux qu'on doit utiliser qui n'offrent pas de danger pour les élèves et même les ressources quotidiennes qui sont utilisables. Il y a aussi de l'information à propos de l'adaptation de matériel didactique qui est déjà élaboré, comment pouvons-nous concevoir des graphiques qui sont présentés dans une histoire, par exemple. Finalement, le cahier nous donne de l'information à propos des caractéristiques du matériel qu'on va

---

<sup>1</sup> [Centro de Documentación | Instituto Nacional para Ciegos \(inci.gov.co\)](http://inci.gov.co)

dessiner, de même que la manière d'adapter un conte et le matériel pour les élèves ayant une basse vision.

### **Stratégie pédagogique pour la prise en charge des personnes déficientes visuelles en classe scolaire [Trad. De l'espagnol].**

Ce cahier nous communique de l'information à propos des différentes stratégies qu'on peut utiliser dans la salle de classe, comme la manière de décrire des images, des objets, les textes qui sont écrits au tableau, et même les situations. Aussi, il y a de l'information des différentes manières d'évaluer les devoirs et les examens. Finalement, on trouve de l'information sur des stratégies pour les matières spécifiques comme l'anglais, dans lequel il est important d'utiliser, ou d'apporter, des objets qui seront abordés, ou présentés, dans la classe.

### **Basse vision et milieu scolaire [Trad. De l'espagnol]**

Dans ce cahier, il y a de l'information à propos l'œil, comment il fonctionne, et quel type de classification, il aura selon l'acuité visuelle, quels types de pathologies seraient la cause de la basse vision. On trouve aussi de l'information à propos des aides et des adaptations pour avoir une meilleure vision, et de l'information sur différentes adaptations que l'enseignant pourra faire à l'intérieur de la salle de classe comme l'éclairage, les couleurs, le taille, la distance, le contraste, des guides et des matériaux. Finalement, certains aspects importants sont présentés aux enseignants à prendre en compte pour détecter les élèves ayant une basse vision en classe, de même, un protocole est présenté pour le suivre dans ces cas.

### **Stratégie pédagogique d'enseignement de l'anglais aux élèves en situation de handicap visuel dans le cadre de l'éducation inclusive [Trad. De l'espagnol].**



Ce cahier fonctionne comme un guide principalement pour les enseignants de l'anglais ; or également, ce cahier pourrait fonctionner comme une aide pour enseigner d'autres langues, tant qu'il fournit de l'information des quatre habiletés : l'écoute, la lecture, l'écriture et l'oral. Spécifiquement, il y a des possibles activités ludiques développées en anglais, mais qui pourraient être adaptées aux autres langues. Dans l'écoute, l'importance d'enseigner aux élèves à développer la capacité d'écoute est mise en évidence, en utilisant des stratégies qui leur permettent de concentrer leur attention. Il est souligné le sens particulier que représente pour les élèves aveugles et malvoyants apprendre à développer cette capacité linguistique, puisque leur capacité auditive sera en grande partie ce qui compensera l'absence d'images visuelles.

L'oral, il est mentionné que les élèves aveugles seront dans les mêmes conditions à propos de leur expression orale, ici, il n'y a pas d'adaptations ou de stratégies particulières pour cette capacité. Pour la lecture, l'accent est mis sur les ressources typhlo technologiques (technologies d'assistance) lesquels permet l'accès à la lecture, tant pour les élèves aveugles que pour les élèves malvoyants. Finalement, l'écriture, le système Braille est un élément primordial dans le processus de lecture – écriture. Enfin, des stratégies d'application des évaluations écrites sont suggérées et des recommandations sont données quant à la présentation des travaux écrits par les élèves ayant une déficience visuelle afin que les enseignants puissent les évaluer adéquatement.

**Interagir avec le braille, lignes directrices générales pour l'enseignement du système braille [Trad. De l'espagnol].**

On trouve dans ce cahier information à propos du système braille, comment c'est le processus de lecture et écriture, les implications qu'elle a au niveau de la motricité et de la reconnaissance tactile. Aussi, il y a trois activités et outils qu'on pourrait utiliser

pour aider dans ce processus d'alphabétisation braille. Finalement, le cahier fournit des informations sur la technique de lecture braille et les étapes pour y arriver.

Comme il a été mentionné, l'INCI a développé neuf différents cahiers, les quatre cahiers restants sont : *Comment venir en aide à une personne malvoyante ?* Ou on peut trouver les questions les plus fréquemment posées qui peuvent survenir lors d'interactions avec des personnes aveugles ou bien malvoyantes. Aussi, *Gouttes pédagogiques, pour enseigner les sciences aux élèves déficients visuels*, pour avoir un guide à propos de l'enseignement des sciences et des stratégies. Après cela, on trouve des *Lignes directrices complémentaires pour la prise en charge des personnes déficientes visuelles dans le cadre de l'enseignement (supérieur) inclusif*, le but de ce document est d'aborder quelques généralités du système Braille dans le contexte éducatif. Finalement, *Comment aider une personne âgée déficiente visuelle*, comme le mentionne l'INCI, ce document vise à contribuer à l'amélioration du style, de la condition et de la qualité de vie des personnes âgées.

### ***Les institutions***

À propos de la partie d'éducation en langues étrangères, on peut trouver principalement le développement de cours et création des outils pour travailler l'anglais. On trouve des progrès d'accès au domaine de la littérature dans différents espaces, le principal est la bibliothèque virtuelle de l'INCI<sup>2</sup>, c'est la bibliothèque virtuelle pour les

---

<sup>2</sup> <https://www.inci.gov.co/blog/registrate-la-biblioteca-virtual-para-ciegos-y-disfruta-de-las-mejores-lecturas>

aveugles, là, on trouve des documents en format structuré et simple, audio et texte structuré (voix humaine ou TTS), texte et audio synchronisés. Pour ces documents, les personnes ont différentes options comme : lire en ligne directement depuis le site, télécharger la ressource numérique et utiliser : lecteurs d'écran Jaws, lecteurs Daisy ou lecteur EPUB. Un autre espace est le BibloRed<sup>3</sup> [Réseau de district des bibliothèques publiques] [trad. De l'espagnol] qui compte déjà avec des ressources pour les personnes aveugles dans les différentes bibliothèques et a mis en place des outils pour l'accès dans les bibliothèques des quartiers. À propos des bibliothèques inclusives, le SENA<sup>4</sup> [Service national d'apprentissage] [trad. De l'espagnol] a aussi mis en place des nouvelles technologies dans sa bibliothèque pour la rendre inclusive.

D'autre part, l'enseignement des langues maintenant est promu seulement pour l'INCI en accord avec le centre colombo américain, qui offre un club d'anglais pour les personnes aveugles.

On trouve aussi, des efforts et avances faites par différentes institutions comme l'Universidad Pedagógica Nacional<sup>5</sup> [Dorénavant lire comme UPN], qui dispose d'un espace qui fournit une série de services qui soutiennent les processus d'accès, de permanence et de qualification des étudiants ayant une déficience visuelle dans les

---

<sup>3</sup> <https://www.biblored.gov.co/noticias/apertura-la-participacion>

<sup>4</sup> <https://www.sena.edu.co/es-co/Noticias/Paginas/noticia.aspx?IdNoticia=4689>

<sup>5</sup> <http://antiguo.upn.edu.co/home/vercaja/20>

diplômes de premier cycle et des cycles supérieurs. C'est le centre de typhlo technologie « Hernando Pradilla Cobos ». Il se trouve à l'intérieur de son siège principal à Bogotá.

D'autres antécédents révisés ont été des mémoires à propos de l'enseignement aux élèves aveugles.

### ***Les antécédents de recherche***

Le document travaillé par Mancera (2016) a eu un intérêt d'amener des étudiants déficients visuels sur l'internet. Cela permet aux étudiants d'accéder à différentes initiatives, expériences, réseaux et nouvelles dynamiques. Le travail est basé sur la proposition d'alternatives de textes lisibles pour les étudiants aveugles. Cherchant également à ce que toutes les personnes, quelles que soient leurs différences physiques ou sensorielles, puissent accéder à l'information web. L'article sert pour la contribution qu'il apporte au développement de la page dans laquelle les étudiants aveugles peuvent trouver différentes informations. Cela sert de guide pour développer les contes virtuellement. Pendant que Santana (2016) développe les concepts et la construction d'aptitudes linguistiques chez les personnes déficientes visuelles qui parlent une seconde langue, cette aptitude est développée comme une capacité spécifique à apprendre une nouvelle langue étrangère. Cependant, l'auteur nous fait part des résultats obtenus dans chacune des sections du test et les résultats obtenus montrent qu'il n'y a pas de différences comportementales statistiquement significatives entre la population aveugle qui lit le braille et la population aveugle avec un certain repos visuel qui lit l'encre, avec des aides optiques.

Finalement, Romero Caballero, G. C., & Moreno Moreno, J. K. (2010) ont développé une investigation action, dans laquelle elles ont enseigné à un groupe des

étudiants aveugles le développement des quatre habilités communicatives pour avoir un bas de communication élémentaire en français, en proportionnant une espace pour la population aveugle qui leur permettait de recevoir l'enseignement d'une langue étrangère. Ce document, en conjonction avec ceux cités tout au long du texte, a été consulté pour obtenir plus d'information sur les propositions de travail avec les enfants handicapés, également pour comprendre théoriquement la trajectoire de la cécité, et enfin pour pouvoir revenir sur les éléments théoriques qui peuvent nous contribuer à la construction de ce mémoire.

## **Cadre Théorique**

### ***Typologie de handicap***

Dans cette partie de document, nous donnerons information à propos des différents types de handicaps et ses caractéristiques, en tenant en compte de la résolution 1239 de 2022 de la Colombie.

À propos des types de handicap, on trouve qu'il existe différents types de handicap qui sont classés en raison de la limitation qu'ils impliquent. On trouve cinq différents handicaps, ou le premier serait le handicap physique ou moteur, c'est-à-dire qu'il y a une difficulté ou une impossibilité à faire des activités qui requièrent l'usage des capacités motrices, les handicaps physique ou moteur peuvent être : monoplégie, paraplégie, tétraplégie, hémiplégie, spinabifida, dystrophie musculaire, amputation ou paralysie cérébrale. Après cela, nous trouvons le handicap intellectuel, cette handicapée faites référence aux personnes avec difficultés de niveau cognitif.

Subséquentement, nous trouvons la déficience intellectuelle, ce handicap se référer aux personnes montrant des difficultés de niveau cognitif, nous trouverons des

limites et des difficultés concernant l'attention comme la mémoire, la résolution de problèmes, le traitement de l'information, l'attention, la perception, etc. Et il y a quatre degrés de sévérité de ce handicap, comme : légère, modérée, grave ou profonde.

Ensuite, nous trouvons le handicap psychosocial, c'est un type de handicap qui normalement est stigmatisé. Ce handicap a des difficultés en relation à la pensée ou à la manière de ressentir, même de se lier aux autres. Le handicap psychosocial s'agit des handicaps qui peuvent être plus en lien avec des problèmes de santé mentale.

Un autre handicap que nous trouvons, c'est le handicap auditif. La surdit   compromet la communication jour par jour d'une personne sourde, et de cette mani  re, il compromettra son int  gration aussi. De m  me, la d  ficience auditive ralentit l'acquisition du langage, si un enfant devient sourd    un jeune   ge, il sera plus difficile de faire des sons qu'il n'a jamais   cout  s.

Un autre handicap et la motivation de ce m  moire est le handicap visuel. La c  cit  , comme Checa ; et al (1999) disent, "est comprise comme une privation de sensation visuelle ou sens de la vue. Les personnes d  ficiences visuelles sont r  duites dans leurs possibilit  s de mouvement, une situation qui les limite    la connaissance de leur environnement et les rend d  pendantes des autres." On comprend aussi que la c  cit   ne restreint pas seulement leurs mouvements, mais oblige   galement les personnes aveugles    travailler davantage dans d'autres sens afin de pouvoir s'appuyer sur lui.

### **Le handicap visuel**

Le handicap visuel fait r  f  rence aux personnes qui ont un probl  me visuel, de la myopie    la c  cit   totale. Ce handicap compromet des activit  s courantes de la vie

quotidienne telles que la communication, les déplacements, la lecture, la localisation spatiale, l'écriture, entre autres.

Comme Caballo y Núñez, (2013) expliquent les trois catégories de handicap visuel. Les degrés d'acuité visuelle permettent de classer la déficience visuelle en trois catégories :

Déficience visuelle modérée : acuité visuelle inférieure à 6/18, mais égale ou supérieure à 6/60 (entre 20/70 et 20/160). Cela signifie que la personne peut distinguer les détails fins des objets à 6 m de distance, alors qu'une personne sans difficultés visuelles pourrait le faire à 18 m de distance.

Déficience visuelle sévère : acuité visuelle inférieure à 6/60, mais égale ou supérieure à 3/60 (entre 20/200 et 20/400).

Cécité : acuité visuelle inférieure à 3/60 (équivalent à 20/1250) (il peut y avoir ou non perception de la lumière).

Selon Scienscespo (2017) il y a différentes causes d'une cécité, comme : "les accidents ou blessures qui ont atteint la surface de l'œil tel que des brûlures chimiques ou des blessures sportives ; le diabète, le glaucome, la dégénérescence maculaire (DMLA)." Dans chaque personne la cause de sa cécité serait différente.

### ***L'apprentissage chez les élèves handicapés visuels***

Selon Scienscespo (2017) jusqu'à décembre 2017, le nombre de personnes aveugles autour le monde était de 39 millions, inclus dans les 285 millions de déficients visuels. En Colombie, dans les derniers résultats du recensement effectué par l'institution service administratif national de la statistique DANE [département administratif national

de la statistique] [trad. De l'espagnol], les personnes ayant un certain degré de déficience visuelle (1.143.992)<sup>16</sup> représentaient 43 % du nombre total de personnes handicapées dans le pays. À Bogota selon un rapport de le SED [secrétaire de district à l'éducation]<sup>7</sup> [trad. De l'espagnol] jusqu'à octobre 2018, il y a eu 18.246 personnes handicapées qui ont reçu une éducation dans les écoles publiques du district, même ainsi, en examinant et en recherchant les écoles publiques qui ont des programmes d'inclusion pour les élèves aveugles, nous n'avons trouvé que trois écoles. Après avoir recherché les informations des écoles avec des programmes d'inclusion pour les élèves handicapés visuels, nous avons constaté qu'à Bogotá, il existe 12 écoles privées et seulement 3 écoles publiques entièrement équipées pour accueillir les élèves aveugles et malvoyants. Parmi ces écoles publiques, on trouve : Centro Educativo Distrital Carlos Alban Holguín (Cl 72 sur 79 d 33), Centro Educativo Distrital José María Carbonell (Dg 71 c bis a sur 77 g 15), et Centro Educativo Distrital Can José (Kr 89 bis 85 a 20 sur)<sup>8</sup>.

Le droit à l'accès à l'éducation c'est le même pour une personne voyant que pour une personne aveugle ou malvoyante. En tenant compte des besoins éducatifs particuliers des élèves aveugles, ces élèves requièrent différentes stratégies et méthodologies dans leurs cours, adaptées à leurs capacités. Au jour au jour, les élèves handicapés visuels

---

<sup>6</sup> [https://www.Lainformacion.Com/asuntos-sociales/colombia-tiene-1-14-millones-de-personas-con-discapacidad-visual\\_o4nugcp3nyx6cqrfa2ecv1/](https://www.Lainformacion.Com/asuntos-sociales/colombia-tiene-1-14-millones-de-personas-con-discapacidad-visual_o4nugcp3nyx6cqrfa2ecv1/)

<sup>7</sup> <https://bogota.Gov.Co/mi-ciudad/educacion/estudiantes-con-discapacidad-atendidos-en-colegios-oficiales>

<sup>8</sup> 1. <https://www.Datos.Gov.Co/educaci-n/LISTADO-COLEGIOS-BOGOTA/qijw-htwa>



n'ont pas accès aux informations écrites, normalement, on va trouver des informations sur les portes, sur les panneaux, sur les tableaux, pas accessibles pour les élèves handicapés, les obligeant à être exclus de la classe. Il est vraiment important que les enseignants et les futurs enseignants soient formés pour avoir des élèves handicapés dans les classes.

### ***Louis Braille***

Louis Braille est né le 4 janvier 1809 proche de Paris. À l'âge de trois ans, Louis perd un œil en jouant avec un outil de l'atelier paternel. Louis a continué à assister à l'école, là, il a appris la lecture et l'écriture en caractères romains, ce processus a été difficile tant les caractères romains ne sont pas faciles à reconnaître.

En 1825, lui présenta la première version, de ce que nous connaissons aujourd'hui sous le nom de système braille, qui incluait points et lignes ; les lignes représentaient des chiffres, des signes de ponctuation et des symboles mathématiques. Après de nombreux essais, expérimentations, modifications et ajustements, Louis Braille a éliminé les lignes jusqu'à atteindre le signe de base à 6 points, dont la combinaison donne la somme de 64 caractères.

### ***Le système braille***

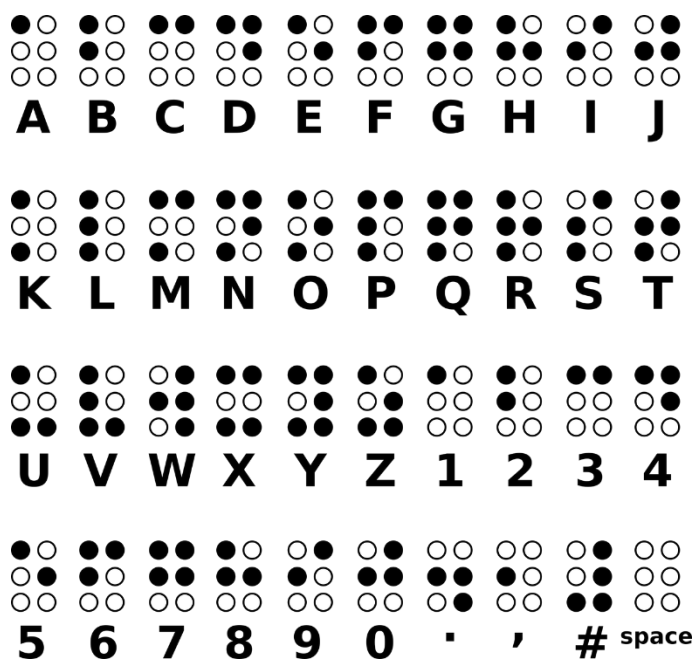
Les aveugles, comme ceux qui voient, ont besoin normalement de lire et d'écrire pour accéder à l'éducation, à la culture et, en général, à toutes les informations qu'ils peuvent trouver dans leur environnement et dans la communication écrite. Le braille, à travers le sens du toucher, est le code qui permet actuellement aux aveugles du monde entier d'atteindre cet objectif fondamental. Le système braille est universel et adapte les

spécificités de chaque langue à son utilisation (exemples : la lettre ñ en espagnol, les accents grave et circonflexe en français è et ê respectivement).

Le braille est un système d'écriture en code tactile, qui a des points en relief. Ce système permet aux personnes aveugles pouvoir lire et aussi écrire. Curieusement, le système porte le nom de son inventeur, le français Louis Braille (1809-1852). Le braille est un code alphabétique composé de six points en relief, disposés dans une matrice à deux colonnes par trois rangées. Les points sont numérotés de 1 à 6, donc la rangée du haut correspond aux points 1 et 4, la rangée du milieu correspond aux points 2 et 5 et la rangée du bas correspond aux points 3 et 6. Tel comme l'INCI (2020) nous dit "le canal tactile joue un rôle particulièrement important dans le processus d'apprentissage de l'alphabétisation braille. Dans une large mesure, la construction du monde est faite par l'enfant déficient visuel à partir du toucher".

Figure 1

L'alphabet Braille



Aujourd'hui, le système braille s'est diversifié à tel point qu'il a été intégré comme outil indispensable pour que les personnes handicapées visuelles puissent accéder à la lecture, à l'information et à la connaissance. Il a également été intégré dans les systèmes de signalisation, dans les systèmes de transport en commun, dans les systèmes de vote électoraux, dans les étiquettes de produits commerciaux, entre autres.

### *Autres outils d'accessibilité*

Il est important d'ajouter que JAWS et Zoomtext sont des outils d'accessibilité pour les personnes ayant n'importe quel niveau de déficience visuelle. JAWS est un logiciel qui convertit les informations affichées à l'écran en parole, permettant aux personnes aveugles d'utiliser de manière autonome l'ordinateur et ses applications. Zoomtext est un logiciel qui agrandit jusqu'à 16 fois la taille des lettres à l'écran et permet de varier les couleurs et les contrastes, au profit des personnes malvoyantes ou qui commencent à éprouver des problèmes visuels dus à l'âge.

Ces outils sont téléchargeables dans la page ConVerTic (MinTIC, 2022). Cette page est le projet d'inclusion du ministère des TICE qui vise à promouvoir l'inclusion sociale, éducative, professionnelle et culturelle à travers l'utilisation des technologies pour les personnes aveugles ou malvoyantes, comme il est dit sur sa page « à travers la livraison et la masse de JAWS et Zoomtext logiciel ». Ces téléchargements sont entièrement gratuits et peuvent être utilisés aussi bien par les familles voyantes que par les enseignants d'élèves aveugles.

## CHAPITRE 3 : CADRE MÉTHODOLOGIQUE

### Méthodologie De Recherche

En raison de la problématique mondiale causée par la COVID-19, nous n'avons pas eu l'opportunité de commencer la proposition avec un groupe d'élèves dans une institution. De surcroît, l'université n'a pas encore de relation avec une école incluant ce type de population dans le stage. Pour cette raison, cette proposition est basée sur la collecte d'informations, les expériences d'étudiants et d'enseignants et, s'appuie également sur le cadre théorique.

Ce travail est basé sur une proposition, sans application, qui s'articule autour de la recherche et de la collecte d'informations, dont les participants et les documents seront la source d'information. La méthodologie de ce travail est qualitative, ceci est expliqué par Aravena et Al (2006), qui disent qu'on cherche à voir à travers les expériences des sujets étudiés à comprendre le phénomène en question et à le relier à la théorie.

Pour le développement, la technique à utiliser sera l'enquête, tel comme Arias (2020) mentionne, il est un outil qui est réalisé à travers un instrument appelé questionnaire, il s'adresse uniquement aux personnes et fournit des informations sur leurs opinions, ou perceptions. Une autre technique à utiliser est l'analyse documentaire qui est un moyen d'organiser et de regrouper les informations réellement nécessaires et avec lesquelles le rapport final de l'étude peut être élaboré.

Pour recueillir l'information des entretiens, on va utiliser un formulaire d'entretien, qui est un instrument présenté dans un document, dont le but principal est de recueillir des informations auprès de la personne interrogée pour l'étude, elle ne peut être transcrite que par le chercheur. L'intention de nous soutenir dans un entretien, c'est pour

une des avantages qui est « la reconstitution d'un processus d'action d'expériences ou d'évènements du passé », tel comme Lefevre (1996) a mentionné.

### **Parcours Méthodologique**

Pour le développement de la première partie de cette proposition d'innovation, on va utiliser une méthodologie de type qualitative et la technique de l'enquête et l'entretien. L'intérêt de faire des enquêtes et des entretiens est d'obtenir d'information réelle des principaux acteurs de l'environnement éducatif pour les personnes handicapées. Connaître leur perspective de ce qu'ils ont vécu, basé sur leur expérience et avoir une idée de ce qui nous manque, et aussi de connaître différentes stratégies et aides qu'ils utilisent à l'intérieur de leurs classes.

En tenant compte que, comme on trouve dans IMT atlantique (2022) l'entretien est utile quand l'enquêteur ignore le monde de référence de l'enquêté ou lorsqu'il ne souhaite pas décider a priori du système de cohérence interne des informations recherchées. C'est la raison pour désigner un entretien pour connaître ces aspects éducatifs que l'on ne connaît pas.

Pour recueillir des informations au sujet des expériences réelles dans le contexte scolaire, des questions clés ont été conçues pour être posées lors d'un entretien et d'une enquête, de cette manière nous pourrions analyser l'environnement des classes à partir de la vision des personnes impliquées dans le processus éducatif spécial. Cette information a été demandée aux enseignants, aux éducateurs spéciaux, aux camarades de classe et, bien sûr, aux personnes aveugles et malvoyantes.

Pour compléter l'information obtenue auprès des entretiens, nous allons développer des enquêtes, tel comme Lugen (2022) dit, l'enquête est particulièrement

adaptée pour les recherches qui veulent enquêter sur des opinions, des attitudes, des croyances, des perceptions, des expériences ou encore des comportements. De cette manière, on pourrait approfondir dans l'information obtenue en analysant les expériences racontées.

L'intérêt de faire des enquêtes et des entretiens est d'obtenir d'information réelle des principaux acteurs de l'environnement éducatif pour les personnes handicapées. Connaître leur perspective de ce qu'ils ont vécu, basé sur leur expérience et avoir une idée de ce qui nous manque, et aussi de connaître différentes stratégies et aides qu'ils ont utilisés à l'intérieur de leurs classes.

Les enquêtes seront développées pour être répondues sur le web, de cette manière, il y aura plusieurs d'opportunités pour avoir différentes réponses. Après les entretiens et avec l'information collectée, l'entretien sera construit pour être registre sur le web et aussi avec un enregistrement d'audio. Comme Aravena et al (2006) ont dit, « le développement d'entretiens semi-structurés découle de l'attente que les personnes interrogées seront plus susceptibles d'exprimer leurs opinions dans une situation de conception plus ouverte que dans un questionnaire ».

Dans ces enquêtes et entretiens, on va obtenir des informations sur des aspects tels que les suivants : Savoir quel est le rôle du répondant dans le système éducatif même que leur connaissance des espaces vers lesquels ils pourraient tourner s'ils ont un élève aveugle dans leur classe. Nous sommes intéressés aussi de savoir information à propos de leurs études, quels cours, guides, ou une sorte d'information, ont les enseignants et étudiants reçus sur l'éducation inclusive, au cours de sa formation d'enseignantes. D'autre part, nous voulons connaître les expériences des enseignants avec un élève ayant un handicap visuel ou des étudiants ayant un camarade aveugle ou malvoyant. Lors de ses

premières expériences dans une salle de classe inclusive, quel type de problèmes ont-ils affronté ? Comment ont-ils réussi les difficultés rencontrées dans la classe ? Sur quels types d'informations, ou, sur qui ont-ils s'appuie pour pouvoir travailler dans un espace d'inclusion ? Finalement, nous voulons recueillir d'information à propos des stratégies et recommandations faites aux enquêtées, comme selon eux, que faut-il aux enseignants pour pouvoir servir les populations handicapées dans leurs classes ? Et, qu'est-ce qui peut être modifié dans les programmes de formation des enseignants afin que tous les enseignants puissent répondre aux aspects fondamentaux des élèves handicapés ?

Avec l'information obtenue dans ces enquêtes et ces entretiens, on pourrait comprendre un peu mieux en contexte réel le processus éducatif qui ont les élèves aveugles. De cette manière, on pourrait aussi identifier des nouvelles stratégies pour les inclure dans nos salles de classe.

### **Résultats Enquêtes**

Dans ce chapitre, nous vous raconterons l'information quantitative à propos des réponses des enquêtes faites aux enseignants et aux étudiants. Ici, on va développer l'information à propos de la triangulation des données. En premier lieu, on verra l'information des enquêtes, laquelle serait après analysée avec les résultats des entretiens dans une perspective théorique. Chacune des entretiens et des enquêtes a été dessinée selon le participant : étudiant ou enseignant

### ***Participants et outil***

**Échantillon :** Cette enquête a été répondu par un total de 65 personnes, 28 enseignants de différents niveaux (école secondaire, école préscolaire, école primaire et l'université) et 37 étudiants des différents programmes et des universités.

Ces personnes ont été priées de répondre l'enquête en ligne en utilisant l'outil de Google Forms : Enquête d'inclusion - Mémoire (google.com) Et Enquête d'inclusion - Mémoire (espagnol), de ce manière plusieurs personnes pourraient participer et donner les réponses à propos de leurs expériences.

### ***Résultats enquêtes aux étudiants***

Dans cette partie, on va voir plus en détail les réponses des étudiants. Pour connaître les expériences de quelques étudiants de différentes universités, on a fait une enquête spécifique pour eux, dans laquelle on leur demande au sujet de leurs expériences dans leurs salles de classe et leurs environnements.

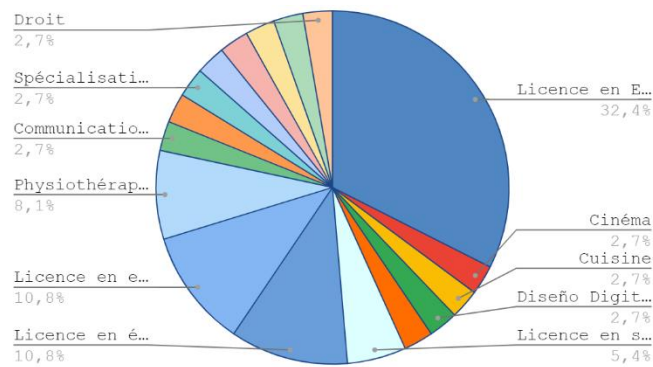
**Qu'est-ce que vous étudiez ?** Cette enquête a été répondue par différentes étudiantes. L'intention de chercher dans plusieurs espaces était de connaître différentes expériences dans l'éducation supérieure, pouvoir nous rapprocher des expériences des étudiants de différentes universités, tant publiques que privées.

Ici consignée est l'information à propos des études qui font les répondants, on peut voir qu'il y a différents domaines de spécialisation. À propos de répondants, la plus partie était des étudiants de l'UPN (37), le reste de participants était des étudiants des autres universités. (Voir figure 2)



Figure 2

*Qu'étudient les répondants ?*



Même s'il s'agit de plusieurs étudiants des différents domaines, on pourrait constater la coïncidence de connaissance d'une personne ayant un handicap visuel, on pourrait analyser cette information avec les données des entretiens.

### ***Résultats enquêtes aux enseignants***

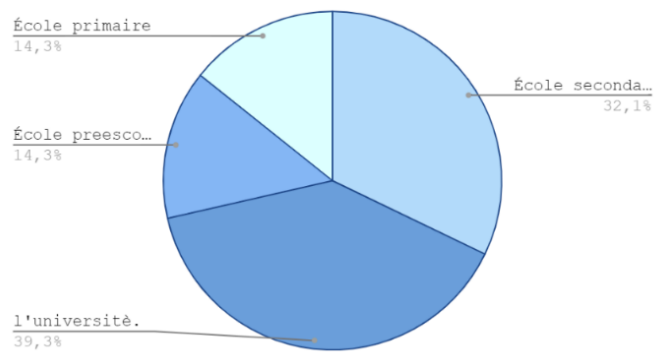
**À quel niveau enseignez-vous ?** Ce questionnaire a été répondu la plupart par des enseignants d'école, lesquels font partie du Secretaria Distrital de Educacion (SED dorénavant) [Traduit de l'espagnol]<sup>9</sup>. De la même manière que tous les participants qui sont enseignants à l'université, eux travaillent dans le secteur de l'éducation publique. (Voir figure 3)

---

<sup>9</sup> Secretaría de Educación del Distrito

Figure 3

Dans quel niveau enseignant les répondants



### **Instrument D'analyse**

Pour cette recherche, nous avons créé une rubrique dans laquelle nous divulguons des catégories qui ont émergé après les avoir identifiées dans les enquêtes et les entretiens menés, comme il est indiqué dans la table. Nous présentons les sous-catégories qui correspondent à chaque catégorie et une brève explication de chacune. (Voir tableau 1)

## Rubrique

Tableau 1

Rubrique d'analyse

Unités	Catégories	Sous-catégories	Indicateurs	Instruments d'évaluation
Les préjugés	Des idées présentes à propos du handicap	La représentation des classes "standardisées"	La conception que les enseignants ont des salles de classe et de leurs participants	Enquête Entretien
L'enseignement dans l'éducation supérieure des élèves aveugles	Des stratégies utilisées par les enseignants	Expérience des enseignants	Les expériences des enseignants à partir de la recherche ou de l'utilisation de nouvelles stratégies.	Enquête Entretien

		Expérience des étudiants	Les expériences des étudiants qui ont partagé une classe avec un camarade handicapé visuellement.	Enquête Entretien
	Les alternatives qui se sont présentées en raison du manque d'information	La négligence des étudiants en situation de handicap	Les expériences des enseignants qui n'ont pas pu adapter leurs classes	Enquête Entretien
Les difficultés	Des problèmes que les enseignants ont constatés	Manque de connaissance de la part des enseignants	Les difficultés que les enseignants ont affrontées à l'intérieur de leurs classes.	Enquête Entretien

L'intérêt autour de l'éducation inclusive	L'intérêt des enseignants	Formation supplémentaire pour les enseignants afin de diriger une classe avec un élève handicapé	Information sur la recherche menée par les enseignants sur l'éducation inclusive	Enquête Entretien
	L'intérêt des enseignants en formation	Données sur la formation supplémentaire concernant le handicap	Formation supplémentaire que les enseignants en formation ont reçue dans leurs parcours universitaires	Enquête Entretien

## Analyse Des Catégories

### *Les préjugés*

#### **La représentation des classes « standardisées »**

**La conception que les enseignants ont des salles de classe et de leurs participants.** D'après les résultats obtenus, tout d'abord, il faut rappeler qu'on peut voir que le nombre de répondants qui connaissent une personne ayant une déficience visuelle est presque le même que le nombre de personnes qui ne connaissent personne ayant une déficience visuelle. Cependant, on pourrait constater que dans les deux groupes des enquêtées, il est plus large le pourcentage de personnes qui connaissent une personne avec un handicap visuel (Voir tableau 2 et 3). Même si le nombre de personnes qui connaissent une personne aveugle ou avec une basse vision n'est pas le même nombre de personnes qui connaissent des espaces ou utiles pour s'approcher, ou accompagner à un élève handicapé.

Tableau 2

*Connaissance des personnes handicapées par les répondants (Étudiants).*

<i>3. Connaissez-vous dans votre environnement une personne ayant une déficience visuelle ?</i>	Quantité de répondants
Non.	18
Oui, avec une basse vision.	11
Oui, totalement aveugle.	8
<b>Total</b>	<b>37</b>

Tableau 3

*Connaissance des personnes handicapées par les répondants. (Enseignants)*

<i>1. Connaissez-vous dans votre environnement une personne ayant une déficience visuelle ?</i>	Connaissez-vous dans votre environnement une personne ayant une déficience visuelle ?
Non.	9

Oui, avec une basse vision.	11
Oui, totalement aveugle.	8
<b>Total</b>	<b>28</b>

En tenant en compte d'une des réponses d'une enseignante en formation [Étudiant 1] « Je crois parce que je ne suis pas intéressée dans cette population. Peut-être, ou peut-être parce que je n'y connais rien avec cette situation », parfois les personnes ne s'approchent pas à l'éducation inclusive pour leurs propres *intérêts*, surtout parce que leurs intérêts peuvent être souvent basés sur des idées d'une salle de classe idéale où toutes les élèves seraient situées dans la même situation avec les mêmes conditions et capacités.

Voilà donc un préjugé qu'on pourrait trouver à l'intérieur de la salle de classe, et ce serait à propos du besoin des éducateurs spéciaux. Il y a une idée autour de l'espace de la salle de classe, où les enseignants ne prennent pas en considération le fait de pouvoir avoir des élèves handicapées. Les enseignants voient comme une situation éloignée de *leurs* salles de classe, et même quand les enseignants pensaient à la possibilité d'avoir un élève handicapé dans leurs classes, ce serait une idée dans laquelle il y aurait toujours un enseignant spécial pour assister ces élèves.

Un autre préjugé que nous pouvons trouver, c'est à propos la situation de *voir l'éducation spéciale éloignée de nous* [Étudiant 2] « l'objectif de cette carrière n'a rien à voir avec l'éducation spéciale. Il n'est pas pris en compte pour la formation d'un professeur de langues », cet cela où nous devrions en commencer le débat à propos de l'éducation inclusive, parce que c'est ne pas seulement une matière d'étude éloignée de nos réalités. L'éducation inclusive ne correspond pas uniquement aux enseignants spéciaux, elle doit être de la connaissance de toutes les personnes, de cette façon, on pourrait vraiment adapter la classe aux élèves handicapés.

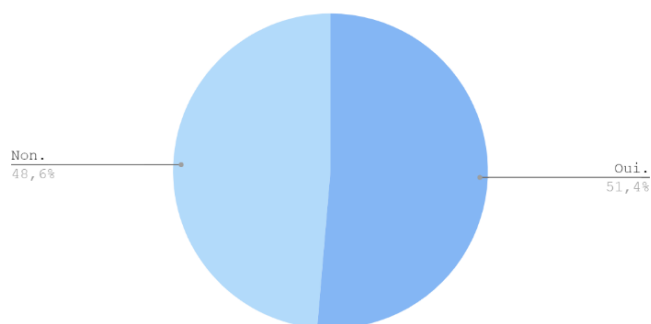
## *L'enseignement dans l'éducation supérieure des élèves aveugles*

### **Expériences d'enseignants et d'étudiants**

**Les expériences des enseignants et aussi des étudiants à partir de la recherche ou de l'utilisation de nouvelles stratégies seront montres ici.** Dans cette collecte d'information, nous pouvons voir que la plupart d'étudiants enquêtés ont partagé une classe avec une camarade handicapée visuelle (voir figure 4). On peut constater que cette majorité d'étudiants fait partie de l'UPN. C'est-à-dire, 12 étudiants d'autres universités n'ont jamais partagé une classe avec une personne handicapée visuelle, même si là encore, il y a 6 étudiants de l'UPN. D'autre part, 3 étudiantes d'autres universités ont partagé des classes avec une camarade ayant un handicap visuel, de même que 16 étudiants de l'UPN.

*Figure 4*

*Connaissance des camarades handicapées par les répondants*



C'est nécessaire de faire la mention à propos de l'UPN et le travail qu'elle a développé pour être connue comme la pionnière de l'éducation spéciale. De cette manière des différents acteurs de l'université on fait des efforts pour faire l'espace inclusif pour tous. On doit reconnaître qu'il y a des cours que les étudiants de toutes les facultés pouvaient inscrire, et tel qu'une des enquêtées nous a dit « A l'université il y a quelques cours optatifs comme Langues de signes, aussi des stratégies pédagogiques pour des étudiants sourds aveugles » [Trad. de l'espagnol] (Annexe).



Malheureusement, même si l'université est passée déjà quelques années à travailler cette possibilité, pas tous pourront vraiment y accéder ; donc, des idées comme celle de Martinez Pérez, 2021, qui disait : « il y a la préoccupation que l'éducation spéciale soit encore associée au déficit et à la ségrégation, établissant une position éloignée de cette conception », ne se reflètent pas dans l'université et ses programmes, l'application de leurs idées d'éducation spéciale ne se voit pas.

Pas seulement, on ne voit pas ces idées appliquées dans les cours, mais encore on peut constater qu'à l'université, bien que les outils nécessaires soient trouvés, tous les acteurs de l'université n'en sont pas au courant, voire ne les connaissent pas. Certains enseignants, par contre, s'appuient dans les salles où ils peuvent recevoir de l'aide, rendant leur classe vraiment inclusive, ces enseignants éliminent ces barrières pour les élèves handicapés. C'est pourquoi il faut que tous les acteurs de l'université disposent de ces informations

### **La négligence des étudiants en situation de handicap**

**Les expériences des enseignants qui n'ont pas pu adapter leurs classes seront montrées ici.** Nous pouvons voir qu'il y a un nombre d'enseignants qui n'ont pas travaillé dans une classe inclusive. Il faut tenir compte du fait que parmi les enseignants qui ont travaillé dans une classe d'inclusion, un seul de ces enseignants développe un travail spécifique pour les personnes handicapées, les autres enseignants ont une formation dans différents domaines de connaissances mais rien spécifique autour de l'éducation inclusive. (Voir tableau 4)

*Tableau 4*

*Nombre d'enseignants ayant travaillé dans une classe inclusive*

<i>3. Avez-vous travaillé dans une classe d'inclusion ?</i>	<i>Avez-vous travaillé dans une classe d'inclusion ?</i>
Non.	

Oui.	10
<b>Total</b>	<b>28</b>

Tel qu'un des professeurs interviewés a répondu, il n'a reçu aucune formation dans ses études, pas dans la licence non plus dans le master d'enseignement. Il disait aussi que c'est important premièrement de reconnaître le concept de handicap, le prof a mentionné [Enseignant 1] « nous sommes accoutumés à voir le handicap comme un problème, mais nous n'avons pas reconnu que le handicap est présent en différentes dimensions » [Trad. De l'espagnol] (Voir annexe 00). Il est important et nécessaire de reconnaître le handicap et au-delà de le reconnaître, il est important d'éliminer toutes les barrières présentes pour une personne handicapée.

### *Les difficultés*

#### **Manque de connaissance de la part des enseignants**

#### **Les difficultés que les enseignants ont affrontées à l'intérieur de leurs classes**

**seront ici présentées.** En particulier, un des enseignants interviewés [Enseignant 1] nous a raconté à propos d'une de ses premières expériences d'une classe inclusive. En raison du manque de connaissance pour gérer ce type de classe, voire inclusive, une étudiante aveugle de leur classe n'avait jamais atteint la clarté sur les concepts principaux de la classe et cela posait une nouvelle barrière à l'étudiante car elle ne pouvait pas réussir le cours en raison de tous les concepts que n'avaient jamais été expliqués, voire travaillés pour elle. [Enseignant 1] « Nous ne recevons pas l'information des diagnostics des étudiants. Je n'ai reçu aucune capacitation. (...) C'est une barrière sociale tant que nous recevons les étudiants, mais nous n'avons pas fait d'ajustements pour leur développement efficace ». Il y a eu une sorte de "laissé choyer" à l'étudiante, de cette manière, souvent les professeurs laissent l'étudiante réussir

le cours, même s'il n'y a jamais eu un travail réel avec l'étudiante pour qu'elle puisse comprendre les concepts donnés, voire travaillés dans le cours.

Nous pouvons voir comment à l'université c'est parfois oublié le travail qu'on doit faire comme communauté, parce que même s'il y a des ressources et des espaces à l'intérieur de l'université pour favoriser les étudiantes dans cette situation, ni les enseignants ni les étudiants les connaissent. En tenant en compte le décret 1421 de 2007 qui prône que la « Permanence éducative pour les personnes handicapées : comprend (...) les aménagements raisonnables qui garantissent une éducation inclusive en termes de pertinence, de qualité, d'efficacité et d'efficience et l'élimination des barrières qui limitent leur participation au champ éducatif. » [Trad. De l'espagnol] il faudrait donc réaliser que si à l'intérieur de l'université il y a des camarades handicapés, ce serait au moins nécessaire d'être conscientes de ce type des espaces.

### *L'intérêt autour de l'éducation inclusive*

#### **Formation supplémentaire pour les enseignants afin de diriger une classe avec un élève handicapé.**

Information sur la recherche menée par les enseignants et aussi les étudiants sur l'éducation inclusive serait présentée ici.

En 1995 l'institut national des aveugles a été créé, cependant, même aujourd'hui, toutes les personnes ne connaissent pas les informations qui s'y trouvent. Comme on a déjà vu l'INCI a développé des cahiers dans lesquels on pourrait trouver de l'information pour travailler différentes matières dans l'école, cependant plusieurs des personnes enquêtées tout en étant des enseignantes en formation, elles ne connaissent pas le lieu où ils/elles pourraient se diriger pour trouver des aides pour leurs classes avec une personne aveugle. De la même manière, ils sont plus les enseignants qui ne connaissent pas le

Centre de Documentation, même si le double d'entre elles connaissent une personne aveugle. (Voir figure 5 et 6)

L'intérêt pour la formation d'éducation spéciale doit être propagé parmi tous les enseignants, nous devrions avoir les connaissances suffisantes pour être capable de reconnaître un élève handicapé. C'est important ici de mentionner que bien qu'il y ait des professeurs spécialisés pour chaque matière comme nous pouvons le constater, les enseignants qui ont reçu des étudiants handicapés, ils n'avaient pas reçu au préalable les connaissances nécessaires quant à aider leurs élèves.

Figure 5

Connaissance de l'INCI par les répondants. (Étudiants)

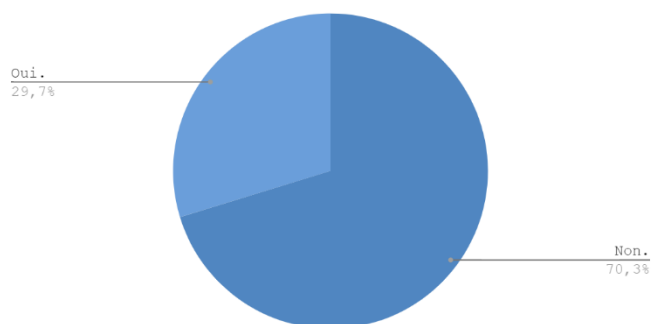
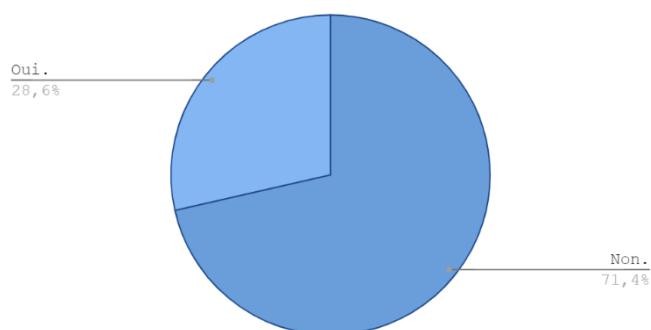


Figure 6

Connaissance de l'INCI par les répondants (Enseignants)



Comme on peut constater, la plupart des répondants n'ont reçu aucune formation en éducation inclusive. Néanmoins, il y a eu des répondants qui nous ont raconté également leurs expériences de formation inclusive et des classes où les enseignants ont eu des outils pour

adapter leur classe, une des enquêtées nous dit [Étudiant 3] « Comment allons-nous résoudre une situation où nous avons des étudiants handicapés ? (...) Pour la lecture des cartes et de leur relief, des cartes 3D ont été utilisées où le collègue ressentait et reconnaissant ses formes et ses détails ». De cette manière nous pouvons voir à quel point il serait important d'avoir une classe dans laquelle nous puissions avoir l'information pour être capable de reconnaître un élève handicapé et ainsi pouvoir y développer les ajustements nécessaires.

## **CHAPITRE IV : PROPOSITION D'INNOVATION PEDAGOGIQUE**

Cette proposition serait présentée en bas comme un document en deux volets. Une partie pour travailler tous les apports pédagogiques pour la classe de FLE avec des élèves aveugles. Une deuxième partie pour travailler tous les apports pédagogiques pour la classe de FLE avec des élèves malvoyants.

De cette manière, nous aurons un document avec l'information recueillie des expériences des enseignants, aussi des expériences d'étudiants qui ont eu un camarade handicapé(e), des expériences des étudiants qui ont choisi une matière optative d'éducation inclusive, appuieront sur l'information théorique.

### **L'objectif Général**

Rapprocher les enseignants de FLE aux outils pour enseigner la langue française aux élèves aveugles et malvoyants.

### **Les Objectifs Spécifiques**

Proposer une stratégie qui nous permettra de répondre aux besoins éducatifs spéciaux des élèves aveugles et malvoyants dans l'espace de notre salle de classe.

Concevoir et créer une proposition adaptée pour travailler avec des élèves aveugles et malvoyants.

À partir de cela, élaborer un guide de travail pour les enseignants, à partir des résultats obtenus.

### **Proposition Sans Intervention**

Est une proposition d'innovation qui aurait comme résultat une proposition de caractère innovateur pour travailler dans les classes, principalement mais pas seulement,

avec des élèves aveugles et malvoyants. Dans laquelle le résultat final serait d'apporter des outils, d'information et des idées de matériaux adaptées pour les élèves aveugles et malvoyants, ainsi qu'un guide pour les enseignants, résultant de tout ce que nous allons obtenir, pour qu'ils, la population cernée, puisse s'approcher de la langue française.

L'information donnée aurait des spécifications à propos les caractéristiques spéciales du matériel et comment l'adapter aux élèves aveugles et aussi pour les élèves malvoyants selon leurs besoins.

Pour travailler avec les enseignants, il y aura aussi un guide pour que les enseignants puissent le consulter pour leur propre connaissance, ou tout simplement s'ils veulent travailler, pas seulement avec des enfants handicapés mais aussi l'inclusion dans leur cours.

L'importance de donner aux enseignants des orientations est qu'ils ne puissent pas seulement inclure leurs élèves mais aussi avoir l'opportunité de connaître les ressources et la manière d'utiliser ces ressources dans leurs salles de classe. Tel que Snyder et Kesselman (1972) disent « les élèves handicapés visuels éduqués et non éduqués peut démontrer une capacité exceptionnelle à apprendre une nouvelle langue. ».

## **Guide De Travail**

### **Cahiers d'INCI**

En première, cette proposition a été créée après avoir consulté des cahiers déjà mentionnés dans les antécédents développés par l'INCI. Ici, nous vous raconterons l'information que vous pourriez trouver sur ces cahiers. Pour compléter toutes les informations, ici nous rendrons compte des étapes nécessaires pour pouvoir consulter ces cahiers.

Matériel Didactique Pour Les Élèves Ayant Une Déficience Visuelle. [Trad. De  
L'espagnol]



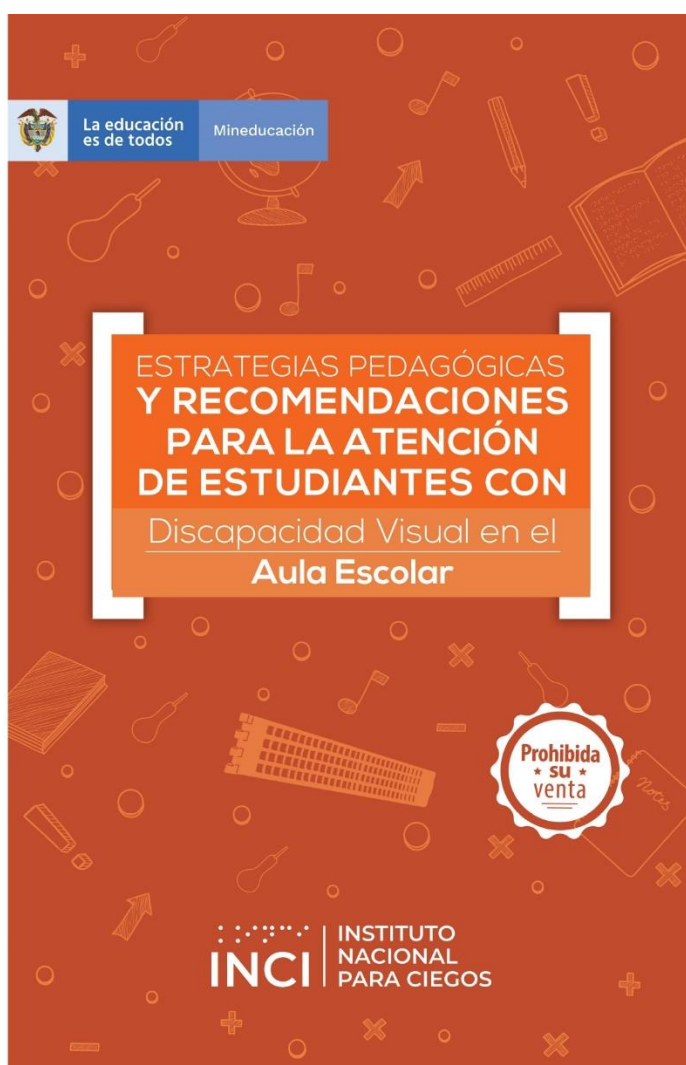
Ce cahier peut signifier le changement dans le processus d'apprentissage d'un élève aveugle ou malvoyant tant il nous donne information pour pouvoir adapter le matériau didactique. Pour consulter ce cahier vous n'avez qu'à accéder via le lien que vous trouverez ci-dessous, ce lien vous amènera directement au document sur le site de l'INCI.



Consultez-le ici :

<https://www.inci.gov.co/sites/default/files/cartilla%20material%20didactico%20para%20estudiantes%20con%20dv.pdf>

Stratégie pédagogique pour la prise en charge des personnes déficientes visuelles en classe scolaire [Trad. De l'espagnol].



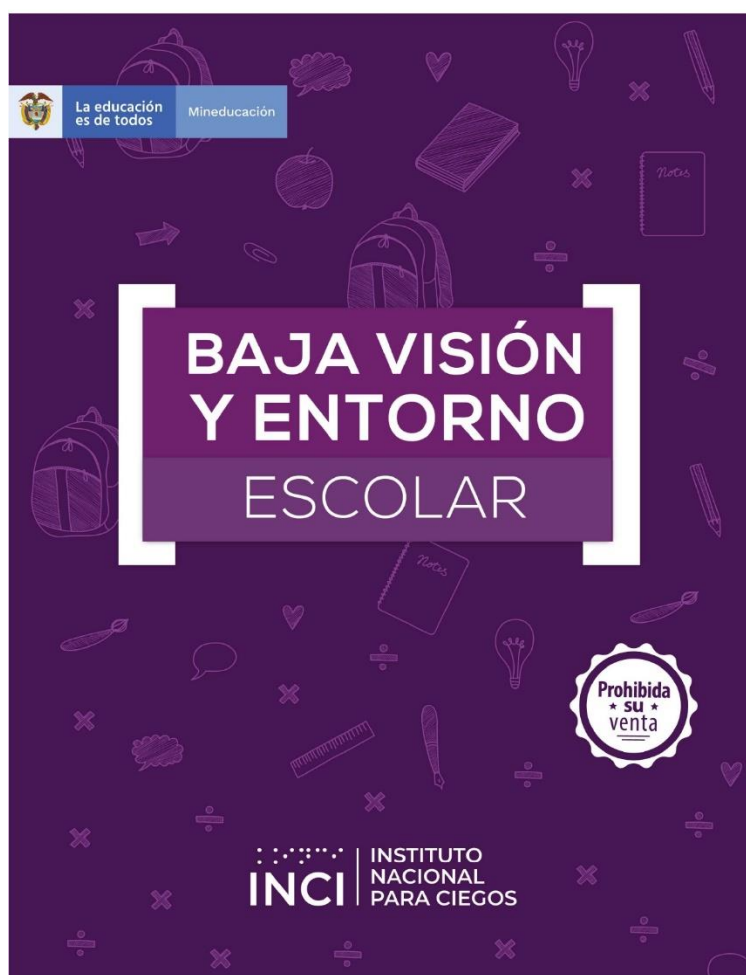
Ce cahier peut signifier le changement dans le processus d'apprentissage d'un élève aveugle ou malvoyant tant qu'il nous donne information des différentes stratégies qu'on peut utiliser dans la salle de classe, comme la manière de décrire des images, des objets, les textes qui sont écrits au tableau, et même les situations. Pour consulter ce

cahier vous n'avez qu'à accéder via le lien que vous trouverez ci-dessous, ce lien vous amènera directement au document sur le site de l'INCI.

Consultez-le ici :

<https://www.inci.gov.co/sites/default/files/cartillas1/EstrategiasyRecomendaciones.pdf>

### **Basse vision et milieu scolaire [Trad. De l'espagnol]**



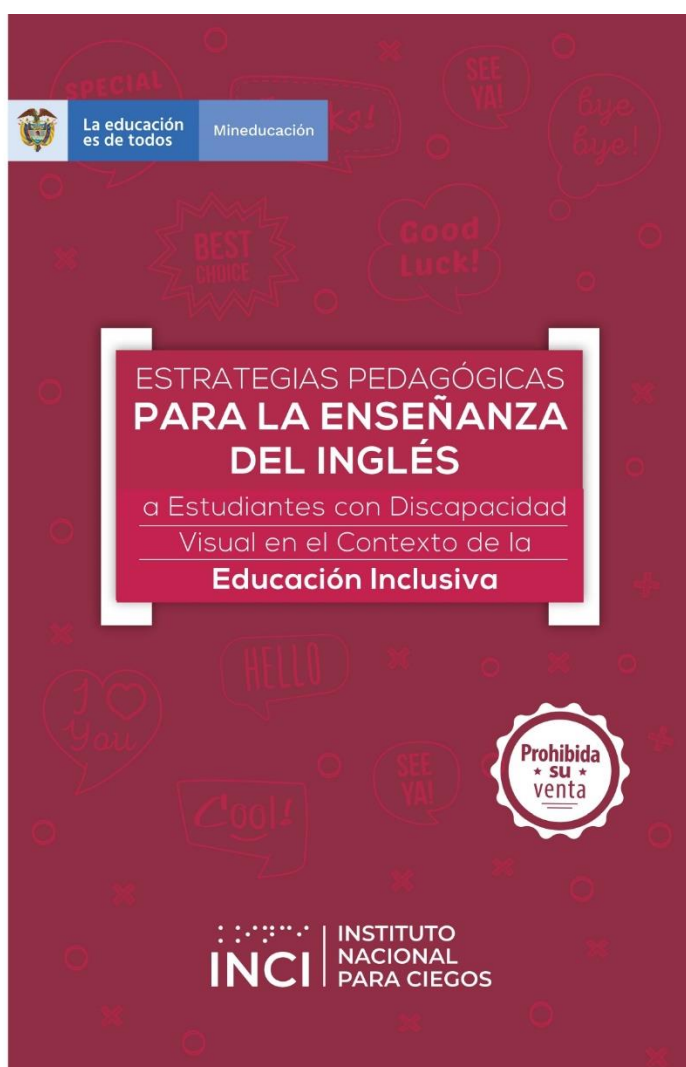
Ce cahier peut être consulté pour obtenir d'information des différentes adaptations que vous comme enseignant pourriez faire à l'intérieur de la salle de votre classe comme dans l'éclairage, les couleurs, le taille, la distance, le contraste, des guides

et des matériaux. Pour consulter ce cahier vous n'avez qu'à accéder via le lien que vous trouverez ci-dessous, ce lien vous amènera directement au document sur le site de l'INCI.

Consultez-le ici :

<https://www.inci.gov.co/sites/default/files/cartillas1/BajaVisionyEntornoEscolar.pdf>

**Stratégie pédagogique d'enseignement de l'anglais aux élèves en situation de handicap visuel dans le cadre de l'éducation inclusive [Trad. De l'espagnol].**



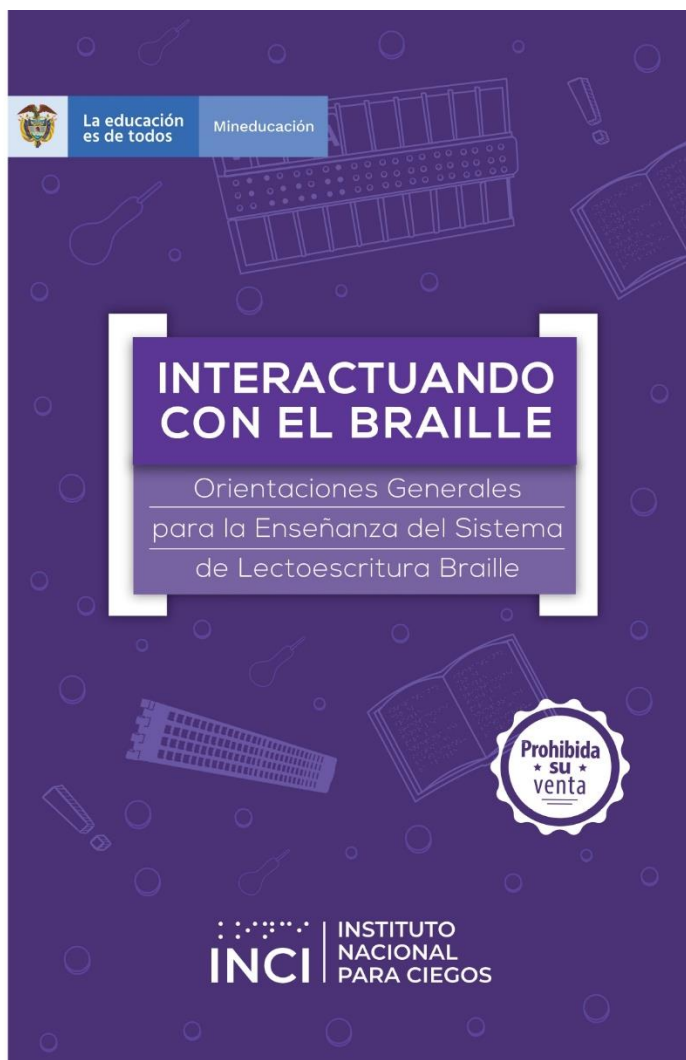
Ce cahier peut être consulté comme un guide pour les enseignants de langue. Le cahier a l'information pour travailler les quatre habiletés communicatives avec les élèves ayant un handicap visuel. Spécifiquement, il y a des possibles activités ludiques

développées en anglais, mais qui pourraient être adaptées aux autres langues. Également il y a de l'information des stratégies d'application des évaluations écrites, aussi des recommandations sont données quant à la présentation des travaux écrits par les élèves ayant une déficience visuelle, afin que les enseignants puissent les évaluer adéquatement. Pour consulter ce cahier vous n'avez qu'à accéder via le lien que vous trouverez ci-dessous, ce lien vous amènera directement au document sur le site de l'INCI.

Consultez-le ici :

<https://www.inci.gov.co/sites/default/files/cartillas1/Ense%C3%B1anzadelIngles.pdf>

**Interagir avec le braille, lignes directrices générales pour l'enseignement du système braille [Trad. De l'espagnol].**



Ce cahier peut être consulté pour obtenir d'information à propos du système braille, dans ce cahier nous allons trouver des activités et outils pour pouvoir aider dans le processus d'alphabétisation braille d'un élève, aussi parce que ce serait la manière correcte de supprimer une barrière, connaître le système braille pour être capable d'assister un élève sans difficultés. Pour consulter ce cahier vous n'avez qu'à accéder via le lien que vous trouverez ci-dessous, ce lien vous amènera directement au document sur le site de l'INCI.

Consultez-le ici :

<https://www.inci.gov.co/sites/default/files/cartillas1/InteractuandoconelBraille.pdf>

## **Cahier « Orientations pédagogiques pour l'enseignement de FLE aux élèves handicapés visuellement »**

En réponse aux objectifs de ce mémoire, nous avons développé le cahier « Orientations pédagogiques pour l'enseignement de FLE aux élèves handicapés visuellement », ce cahier pourrait être trouvé aux annexes, ici nous vous donnerons information à propos des axes qui ont été analysés pour développer le cahier.

### **Axe 1 – Le handicap**

Le but de cet axe sera de présenter quelques questions générales sur le handicap, qui pourrait servir de cadre global pour comprendre les orientations que le lecteur a entre les mains. Pour réussir le but, cet axe exposera les implications d'aborder le concept de handicap du point de vue de l'éducation inclusive, comment le reconnaître, les concepts de handicap et ses implications.

### **Axe 2 – Des outils**

Le but de cet axe sera de présenter d'information à propos des outils, instruments, mécanismes. Pour réussir le but, cet axe exposera les implications d'aborder le concept de handicap du point de vue de l'éducation inclusive, comment le reconnaître, les concepts de handicap et ses implications. Cet axe vise à informer les lecteurs sur ces outils de base pour favoriser l'autonomie des personnes handicapées et éliminer les obstacles existants pour elles.

### **Axe 3 – Information**

Le but de cet axe sera de présenter d'information à propos des suggestions pour diriger une classe aux élèves ayant une déficience visuelle et d'information extra de sites sur le web lesquels peuvent être consultés pour avoir plus d'information. Pour réussir le

but, cet axe exposera d'autres ressources avec des informations pertinentes pour le lecteur. Cet axe vise à informer les lecteurs sur l'information de base pour être capable de diriger une activité ou une classe vers un élève handicap visuellement.

Pour consulter ce cahier vous n'avez qu'à accéder via le lien que vous trouverez ci-dessous, ce lien vous amènera directement au document sur le site de cahier.

Consultez-le ici : <https://orientationsfle.blogspot.com/>

## CONCLUSIONS ET RECOMMANDATIONS

### Discussion

Ce projet a comme début de rapprocher les enseignants de FLE aux outils pour enseigner la langue française aux élèves aveugles et malvoyants. Pour réussir cet près consulté différents documents afin de recueillir l'information nécessaire à propos du handicap visuel. Comme cela a déjà été mentionné plus haut, nous ne considérons pas que l'attention aux élèves handicapés doit se limiter à quelques enseignants, alors que nous pouvons tous contribuer à l'éducation inclusive, nous voyons dans la citation suivante que ce n'est pas un travail uniquement pour les enseignants spécialisés, c'est lié avec tout ce qui fait l'éducation et son environnement.

De plus, il arrive souvent qu'ensemble avec les fonctions qui viennent d'être mentionnées, il ne soit pas difficile de trouver des pratiques plus typiques des modèles les précédentes, axées sur le déficit, sur l'accent mis sur le rôle du spécialiste et sur le traitement. Quoi qu'il en soit, ces dernières années, la recherche a fourni des résultats qui peuvent aider les enseignants en exercice à identifier la direction dans laquelle aller de l'avant, à la fois personnellement et collectivement. (Muñoz y Lezcano, 2012, pp. 54-55)

Nous avons réfléchi sur une stratégie qui nous permettra de répondre aux besoins éducatifs spéciaux des élèves aveugles et malvoyants dans l'espace de notre salle de classe, c'est à travers d'une proposition adaptée pour travailler avec des élèves aveugles et malvoyants. C'est un guide de travail pour les enseignants qu'a été construit à partir des résultats obtenus. Consultez-le ici : [ORIENTATIONS PÉDAGOGIQUES POUR L'ENSEIGNEMENT DE FLE AUX ÉLÈVES HANDICAPÉS VISUELLEMENT](#)





## RÉFERENCES

- Aravena, M., Kimelman, E., Micheli, B., Torrealba, R., & Zúñiga, J. (2006). Investigación educativa I. <https://core.ac.uk/reader/143614990>
- Castañeda Velásquez, D. C., & Rodríguez Tova, L. (2009). Acciones a realizar para el proceso de enseñanza-aprendizaje del inglés como lengua extranjera a personas con discapacidad visual. <https://hdl.handle.net/10901/10083>
- Checa Benito, F. J., Robles, M. M., Andrade, P. M., Núñez Blanco, M. A., & Vallés Arándiga, A. (n.d.). Aspectos evolutivos y educativos de la deficiencia visual. ONCE. Dirección de Educación. [http://bibliorepo.umce.cl/libros\\_electronicos/diferencial/edtv\\_7.pdf](http://bibliorepo.umce.cl/libros_electronicos/diferencial/edtv_7.pdf)
- Curchod-Ruedi, D., Ramel, S., Bonvin, P., Albanese, O., & Doudin, P. A. (2013). De l'intégration à l'inclusion scolaire : Implication des enseignants et importance du soutien social. *Alter*, 7(2), 135–147. <https://doi.org/10.1016/j.alter.2012.11.008>
- Departamento Administrativo Nacional de Estadística, DANE. (2020). Panorama general de la discapacidad en Colombia. <https://www.dane.gov.co/files/investigaciones/discapacidad/Panorama-general-de-la-discapacidad-en-Colombia.pdf>
- Instituto Nacional para ciegos, INCI. (2020a). Baja visión y entorno escolar. <https://www.inci.gov.co/sites/default/files/cartillas1/BajaVisionyEntornoEscolar.pdf>
- Instituto Nacional para ciegos, INCI. (2020b). Estrategias pedagógicas para la atención de personas con discapacidad visual en el aula escolar. <https://www.inci.gov.co/sites/default/files/cartillas1/EstrategiasyRecomendaciones.pdf>

Instituto Nacional para ciegos, INCI. (2020c). Estrategias pedagógicas para la enseñanza del inglés.

<https://www.inci.gov.co/sites/default/files/cartillas1/Ense%C3%B1anzadelIngles.pdf>

Instituto Nacional para ciegos, INCI. (2020d). Interactuando con el Braille, orientaciones generales para la enseñanza del sistema braille.

<https://www.inci.gov.co/sites/default/files/cartillas1/InteractuandoconelBraille.pdf>

Instituto Nacional para ciegos, INCI. (2020e). Material Didáctico para estudiantes con discapacidad visual.

<https://www.inci.gov.co/sites/default/files/cartilla%20material%20didactico%20para%20estudiantes%20con%20dv.pdf>

Instituto Nacional para ciegos, INCI. (2020f). Orientaciones complementarias para la atención de personas con discapacidad visual en el marco de la educación inclusiva.

<https://www.inci.gov.co/sites/default/files/cartillas1/Orietacionescomplementarias.pdf>

Instituto Nacional de Estadística Geografía e Informática, (INEGI). (1980). Clasificación de Tipo de Discapacidad-Histórica.

[https://www.inegi.org.mx/contenidos/clasificadoresycatalogos/doc/clasificacion\\_de\\_tipo\\_de\\_discapacidad.pdf](https://www.inegi.org.mx/contenidos/clasificadoresycatalogos/doc/clasificacion_de_tipo_de_discapacidad.pdf)

Mancera Salinas, C. C. (2016). Mi Tiflo Virtual, Evaluación de Accesibilidad a información Web para estudiantes con discapacidad visual.

<http://repository.pedagogica.edu.co/bitstream/handle/20.500.12209/362/TO-19298.pdf?sequence=1&isAllowed=y>

Martínez Liébana, Ismael., & Polo Chacón, Delfina. (2004). Guía didáctica para la lectoescritura braille. ONCE, Dirección de Educación.

[http://bibliorepo.umce.cl/libros\\_electronicos/diferencial/edtv\\_30.pdf](http://bibliorepo.umce.cl/libros_electronicos/diferencial/edtv_30.pdf)

Ministère de l'Éducation et des Sciences Espagne. (1994). Déclaration de Salamanca et cadre d'action pour l'éducation et les besoins spéciaux, Conférence mondiale sur l'éducation et les besoins éducatifs spéciaux: accès et qualité.

[https://unesdoc.unesco.org/ark:/48223/pf0000098427\\_fre](https://unesdoc.unesco.org/ark:/48223/pf0000098427_fre)

Ministerio de Educación Nacional, M. (2017). Documento de orientaciones técnicas, administrativas y pedagógicas para la atención educativa a estudiantes con discapacidad en el marco de la educación inclusiva.

[https://www.mineducacion.gov.co/1759/articles-360293\\_foto\\_portada.pdf](https://www.mineducacion.gov.co/1759/articles-360293_foto_portada.pdf)

Muñoz, R. y Lezcano, F. (2012). Educación en la escuela inclusiva. Formación del profesorado y perspectivas de futuro. Buenos Aires: Grupo Editorial Lumen.

Romero Caballero, G. C., & Moreno Moreno, J. K. (2010). L'enseignement du FLE aux jeunes non-voyants de 16 et 20 ans.

[https://ciencia.lasalle.edu.co/cgi/viewcontent.cgi?article=1312&context=lic\\_lenguas](https://ciencia.lasalle.edu.co/cgi/viewcontent.cgi?article=1312&context=lic_lenguas)

Santana Rollán, M. E. (2013). La aptitud lingüística en estudiantes ciegos.

<https://eprints.ucm.es/id/eprint/22395/1/T34661.pdf>

Snyder, T., & Kesselman, M. (1972). Teaching English as a Second Language to Blind People. <https://doi.org/10.1177%2F0145482X7206600601>

## ANNEXES

- Format d'entretien

1. Connaissez-vous les espaces où vous pouvez vous appuyer si vous avez un élève aveugle dans votre classe ? pour obtenir de l'aide avec des quiz, des guides, etc. \*

Tu respuesta

---

2. Au cours de votre formation d'enseignant, quels cours ou guides, ou tout type d'information, avez-vous reçu sur l'éducation inclusive ? \*

Tu respuesta

---

3. Lors de votre première expérience dans une classe inclusive, à quel type de difficultés avez-vous été confronté ? \*

Tu respuesta

---

4. Comment avez-vous dépassé ces difficultés rencontrées en classe ? \*

Tu respuesta

5. Sur quelles informations ou sur qui vous êtes-vous appuyé pour pouvoir travailler dans un espace inclusif ? \*

Tu respuesta

6. Selon vous, de quoi les enseignants ont-ils besoin pour pouvoir servir les personnes handicapées dans leurs salles de classe ? \*

Tu respuesta

7. Selon vous, que peut-on changer dans les programmes de formation des enseignants pour que tous les enseignants puissent répondre aux aspects fondamentaux des élèves handicapés ? \*

Tu respuesta

Disponible sûr :

[https://docs.google.com/forms/d/e/1FAIpQLSfFH6rxh4GSgJr\\_SlHzzzL\\_uv1mwDzpdI\\_7DF2ty4B1dwdhGw/viewform](https://docs.google.com/forms/d/e/1FAIpQLSfFH6rxh4GSgJr_SlHzzzL_uv1mwDzpdI_7DF2ty4B1dwdhGw/viewform)

- Format d'entretien en espagnol

1. ¿Conoce los espacios a los que puede acudir si tiene un alumno ciego en su clase? para obtener ayuda con cuestionarios, guías, etc. \*

Tu respuesta

---

2. Durante su formación docente, ¿Qué cursos o guías, o algún tipo de información, recibió sobre educación inclusiva? \*

Tu respuesta

---

3. Durante su primera experiencia en un aula inclusiva, ¿Qué tipo de dificultades enfrentó? \*

Tu respuesta

---



4. ¿Cómo superó dichas dificultades encontradas en clase? \*

Tu respuesta

5. ¿En qué información o en quién se apoyó para poder trabajar en un espacio de inclusión? \*

Tu respuesta

6. ¿Qué cree que necesitan los maestros para poder atender a las personas con discapacidad en sus aulas? \*

Tu respuesta

7. En su opinión, ¿Qué se puede cambiar en los programas de formación docente para que todos los docentes puedan responder a los aspectos fundamentales de los alumnos con discapacidad? \*

Tu respuesta

Disponible sôr :

[https://docs.google.com/forms/d/e/1FAIpQLSfFe4hfE1wCpSbN1eGpjSPrW3CE83\\_2TxAVsaMbkpwzQunhVA/viewform](https://docs.google.com/forms/d/e/1FAIpQLSfFe4hfE1wCpSbN1eGpjSPrW3CE83_2TxAVsaMbkpwzQunhVA/viewform)

- Format d'enquête des enseignants

1. A quel niveau enseignez-vous ? \*

- École primaire.
- École secondaire.
- l'université.

2. Connaissez-vous le Centre de Documentation INCI (Institut National des Aveugles) ? \*

<https://www.inci.gov.co/cartillasinci>

- Oui.
- Non.

3. Avez-vous travaillé dans une classe d'inclusion ? \*

- Oui.
- Non.

4. Connaissez-vous dans votre environnement une personne ayant une déficience visuelle ? \*

- Oui, totalement aveugle.
- Oui, avec une basse vision.
- Non.

5. Connaissez-vous ou avez-vous des outils pour travailler avec des étudiants handicapés ? Si \*  
non, veuillez répondre "NA".

Tu respuesta \_\_\_\_\_

- Format d'enquête des étudiants

1. Qu'est-ce que vous étudiez ? \*

Tu respuesta

---

2. Connaissez-vous le Centre de Documentation INCI (Institut National des Aveugles) ? \*

<https://www.inci.gov.co/cartillasinci>

Oui.

Non.

3. Connaissez-vous dans votre environnement une personne ayant une déficience visuelle ? \*

Oui, totalement aveugle.

Oui, avec une basse vision.

Non.

4. Avez-vous partagé une classe avec un camarade de classe ayant une déficience visuelle ? \*

Oui.

Non.

5. Si la réponse est affirmative, quels outils votre professeur a-t-il utilisés pour faire de votre classe un espace d'inclusion ? Si non, veuillez répondre "NA".

Tu respuesta

---

Disponible sûr :

<https://docs.google.com/forms/d/e/1FAIpQLSdkIk0o6OEWbsGy24O5BJAc0RhP2h83riu-B05jaWn7wXiWkw/formResponse>

Format d'enquête pour enseignants en espagnol

1. Nombre \*

Tu respuesta \_\_\_\_\_

2. Ocupación \*

- Docente
- Estudiante

1. ¿En qué nivel enseña? \*

- Colegio - Preescolar
- Colegio - Primaria
- Colegio - Bachillerato
- Universidad

2. ¿Conoce usted el Centro de Documentación del INCI (Instituto Nacional para Ciegos)? \*

<https://www.inci.gov.co/cartillasinci>

- Sí
- No

3. ¿Ha trabajado en un aula de inclusión? \*

- Sí
- No

4. ¿Conoce alguien de su entorno con discapacidad visual? \*

Sí, con ceguera total.

Sí, con baja visión.

No.

5. ¿Conoce o dispone de herramientas para trabajar con estudiantes en condición de discapacidad? De no ser así, por favor responder "NA". \*

Tu respuesta \_\_\_\_\_

- Format d'enquête pour étudiants en espagnol

1. ¿Qué carrera estudia? \*

Tu respuesta

---

2. ¿Conoce usted el Centro de Documentación del INCI (Instituto Nacional para Ciegos)? \*  
<https://www.inci.gov.co/cartillasinci>

Sí.

No.

3. ¿Conoce alguien de su entorno con discapacidad visual? \*

Sí, con ceguera total.

Sí, con baja visión.

No.

4. ¿La compartió clase con algún compañero en condición de discapacidad visual? \*

Sí

No

5. En caso de ser afirmativa la respuesta, ¿Qué herramientas usó su docente para hacer de su clase un espacio de inclusión? De no ser así, por favor responder "NA".

Tu respuesta

---

- Entretien

## Transcription de l'entretien avec l'étudiant 1

00:00:01 Ana

Cuestionario para participantes de la encuesta. Las preguntas están basadas en lo que usted respondió a la encuesta y en la experiencia que usted ha tenido en su formación.

La primera pregunta es ¿cómo docente información en su carrera o su departamento de alguna clase obligatoria, una oferta en alguna electiva en torno a la educación especial?

00:00:23 Étudiant 1

No, en la carrera no.

00:00:26 Ana

¿Usted sabe dónde puedo tomar cursos de lengua de señas, braille o del alfabeto dactilológico?

00:00:36 Étudiant 1

Creo que en la Universidad Luis Ángel Arango había cursos, pero la verdad no, no tengo más conocimiento.

00:00:44 Ana

Según su respuesta del conocimiento del centro de documentación INCI, cuya respuesta fue que no lo conocía ¿por qué cree que no conoce a este tipo de institutos o espacios?

00:01:00 Étudiant 1

De pronto, porque nunca he tenido la necesidad de buscarlos o de personas conocidas de pronto discapacitadas que lo necesiten, entonces no.

00:01:13 Ana

Si usted ha compartido clase, tiene un compañero que tenga alguna discapacidad visual, en el cuestionario nos dice que sí ¿considera que la clase del profesor cambió en algo y si cambió, en qué? Qué herramientas usó el docente para hacer de su clase un espacio de inclusión.

00:01:33 Étudiant 1

Pues sí cambió porque el profe trataba de dar muchas descripciones para la compañera. También me daba cuenta que le facilitaba, no sé, las copias de lecturas en Braille.

00:01:51 Ana

Finalmente, pues usted en este momento como practicante y docente en formación, en un escenario en el que en su aula haya estudiantes con alguna discapacidad visual, ¿sabe usted a dónde se puede dirigir, con quien buscará apoyo en la Universidad o en internet?

00:02:12 Étudiant 1

La verdad no, pero de pronto en la Universidad pensaría que sería con alguien del departamento de educación especial o de educación.

### **Transcription de l'entretien avec l'étudiant 2**

00:00:01 Ana

Cuestionario para participantes de la encuesta. Las preguntas están basadas en lo que usted respondió a la encuesta y en la experiencia que usted ha tenido en su formación.

La primera pregunta es ¿cómo docente información en su carrera o su departamento de alguna clase obligatoria, una oferta en alguna electiva en torno a la educación especial?

00:00:25 Étudiant 2

En torno a la educación especial, no. La verdad nunca vi ningún enfoque, de eso en ninguna lectiva. Eh, pues casi todas se manejan en torno a la literatura, o sino como a aprender un poco más de las lenguas, pero ninguna con un enfoque de educación especial.

00:00:46 Ana



¿Usted sabe dónde puedo tomar cursos de lengua de señas, braille o del alfabeto dactilológico?

00:00:49 Étudiant 2

No, no conozco ningún lugar donde se pueda tomar un curso de lenguaje de señas, de braille, nada.

00:00:53 Ana

Según su respuesta del conocimiento del centro de documentación INCI, cuya respuesta fue que no lo conocía ¿por qué cree que no conoce a este tipo de institutos o espacios?

00:01:03 Étudiant 2

No conozco el INCI. Ni lo material, o sea absolutamente nada.

Creo que no conozco este tipo de institutos, precisamente el enfoque de la carrera no tienen ninguna relación con la educación especial, de ninguna manera, entonces digamos que en nuestra formación nunca se toma en cuenta eso, para absolutamente nada.

00:01:42 Ana

Si usted ha compartido clase, tiene un compañero que tenga alguna discapacidad visual, en el cuestionario nos dice que sí ¿considera que la clase del profesor cambió en algo y si cambió, en qué? Qué herramientas usó el docente para hacer de su clase un espacio de inclusión.

00:01:50 Étudiant 2

Creo que nunca compartí una clase con una con algún compañero que tuviera discapacidad visual. Sé que muchos compañeros sí lo hicieron y la verdad, nunca escuché mencionar que el profesor hubiese cambiado su metodología o algo así para hacer cierta inclusión, no la verdad. Siento que nuestros docentes realmente nunca hacen algún esfuerzo como para hacer una clase diferente sSi hay una sola persona que tiene alguna discapacidad visual.

00:02:20 Ana

En un escenario en el que en su aula hay un estudiante con alguna discapacidad visual ¿sabe usted a dónde se puede dirigir, con quién buscar apoyo, en la universidad o en internet?

00:02:28 Étudiant 2

La verdad no tengo ni idea, lo que recuerdo es que en la Universidad hay un lugar en la biblioteca donde hay cierto material didáctico, supongo, para las personas con discapacidad visual. Recuerdo haber hecho un recorrido en una clase, pero no tenía el enfoque de inclusión, sino sólo era mostrar los espacios que tenía en la biblioteca. Supongo que allá pueden encontrar algunos materiales, ciertas personas, pero obviamente que es muy reducido, pues en comparación a todo el material que podemos tener las personas que que pues no tenemos ese tipo de discapacidades visuales.

Realmente no tengo el conocimiento o las herramientas, sé que las personas con discapacidad visual tienen más sensibilidad en otros sentidos, es decir, tienen más desarrollados sentidos como el tacto. Sería algo muy complicado porque incluso nosotros no podemos vivir lo que ellos, como ellos experimentan la vida y su entorno. Eso me parece muy curioso.

Llevando este caso a mi enfoque, que es la literatura, quizás yo trataría de usar metodologías que incluyeran el uso de otros sentidos que no fueran visuales, porque en mi caso yo tengo mucho el enfoque visual, entonces quizás poder interpretar imágenes de otro modo que no sea viéndolas, tal vez sintiéndose, no sé, mediante olores.

### **Transcription de l'entretien avec l'enseignant 1**

00:00:01 Ana

Cuestionario para docentes participantes de la encuesta. Las preguntas están basadas en lo que usted respondió a la encuesta y en la experiencia que usted ha tenido en su trayectoria.

¿Conoce los espacios a los que puede acudir si tiene un alumno ciego en su clase? para obtener ayuda con cuestionarios, guías, etc.

00:00:46 Enseignant 1

Sí, dentro de la universidad sí.

00:00:47 Ana

Durante su formación docente, ¿Qué cursos o guías, o algún tipo de información, recibió sobre educación inclusiva?

00:00:50 Enseignant 1

No, ninguna.

00:00:59 Ana

¿En su primera experiencia, en un aula regular, con un estudiante con discapacidad, qué tipo de dificultades se enfrentó? ¿Cómo superó dichas dificultades encontradas en clase?

00:01:17 Enseignant 1

No he estado en aula inclusiva. He tenido estudiantes que tienen o han tenido diagnóstico de discapacidad, pero en aula regular.

La primera fue una barrera social porque era una estudiante sorda que estaba aquí cursando la licenciatura. Yo le daba de clase en cuarto semestre y llevaba una clase didáctica de la geografía, y cuando estábamos abordando conceptos que eran muy básicos, ella no mostraba ninguna identificación, ni una relación, ni una estructuración, o de de red conceptual frente a esos conceptos. Lo que hice después fue que nos sentamos a trabajar con la con la intérprete de ella, hicimos muchos esfuerzos para hacer para que ella pudiera reconocer esos conceptos, que eran muy básicos.

Me reuní con la con la con la intérprete y la intérprete me dijo que ella sospechaba que la estudiante, además de de ser sorda, ella consideraba que tenía una suerte de problemas de aprendizaje y que ella además veía con mucha extrañeza que la estudiante siempre sacaba malas notas, o sea, si presentaba una tarea sacaba malas notas, si presentaba un quiz sacaba malas notas, si presentaba un parcial sacaba malas notas, pero que al final del curso siempre tenía 3 o 3.5, entonces la sospecha que ella tenía era que la estudiante la estaban aprobando de alguna forma, pues por conmiseración.

Yo me reuní con un compañero que estaba dando clase a esta estudiante y socializamos el problema y de alguna forma pues llegamos a un acuerdo, que fue: la estudiante no puede pasar. La decisión se toma no por el acuerdo, sino la decisión se toma porque terminamos reconociendo que aprobar la estudiante sin que ella tuviera como los conocimientos, las habilidades, las competencias, las capacidades para ir más allá, la iba a ir sumiendo en una desventaja frente a sus compañeros porque iba a llegar a un semestre superior en el que, por ejemplo, ser exigiera hacer un análisis y pues ella definitivamente no va a poder hacer eso.

Entonces, precisamente las dificultades tienen que ver con que, al menos en la licenciatura de sociales, a nosotros no nos informan de los diagnósticos de los estudiantes. Yo no recibí una capacitación para trabajar con ella, en ese momento yo no sabía ni me había relacionado con los conceptos, por ejemplo de ajuste o adaptación o flexibilización. Digamos que lo hice muy intuitivamente, entonces, por eso hablo de una barrera social, porque finalmente la terminamos recibiendo en la licenciatura, pero no hicimos por un lado, un análisis de cuáles podrían ser sus sus capacidades, cuáles podía desarrollar ella, cuáles eran las implicaciones de que una persona como ella pudiera egresar de la licenciatura, en el sentido en que, si definitivamente no tenía determinadas comprensiones, no podía ser profesora de Ciencias sociales. Y tampoco hicimos los ajustes necesarios para que ella pudiera desarrollar un proceso por un lado digno, pero por otro lado, eficiente.

Entonces esa fue la primera dificultad que enfrenté.

00:05:28 Ana

¿En qué información o en quién se apoyó para poder trabajar en un espacio de inclusión? En primera medida me dice que con la intérprete y, pues de pronto, ¿qué otra información o apoyo pudo recibir encontrar?

00:05:50 Enseignant 1

No, en ese momento fue todo autodidacta, es decir, buscar artículos, buscar vídeos, buscar lo que fuera que permitiera, adaptarme a lo que ella necesitaba.

00:06:08 Ana

¿Qué cree que necesitan los maestros para poder atender a las personas con discapacidad en sus aulas?

00:06:20 Enseignant 1

Primero debe haber un reconocimiento de la discapacidad, de la dimensión de la discapacidad. Porque nosotros estamos acostumbrados a ver la discapacidad como un problema, como un obstáculo, no hemos reconocido que la discapacidad está presente en múltiples dimensiones, eso por un lado, por otro lado, yo creo que es importante reconocer no tanto el concepto de discapacidad, sino de trayectorias diversas del desarrollo y del aprendizaje, porque ese concepto lo que permite ver es que es que de alguna forma todos los seres humanos habitamos en una condición diversa.

Entonces en las aulas podemos tener personas, por ejemplo, con patologías mentales, emocionales que tienen trayectorias sociales también diversas. Aquí, por ejemplo, en el departamento recibimos, población afro y muchas de las de las personas que vienen

especialmente como del occidente de toda esa región del del chocó biogeográfico, especialmente del Cauca y de Nariño, precisamente por la ubicación de las instituciones educativas, muchas de esas instituciones no desarrollan, no pueden desarrollar siempre clase o el conflicto no se los permite, o el profesor no llega o el estudiante definitivamente no puede llegar porque es muy lejos y le toca ir a pie y eso de alguna forma sume a los estudiantes, no solo a ellos sino a otros estudiantes que por sus condiciones socioeconómicas se enfrentan a deprivaciones culturales, es decir a barreras que les impiden acceder a los conocimientos o a los bienes de la cultura que son más básicos, llámese lectura, escritura, operaciones matemáticas, conocimientos básicos de historia, geografía, lenguas. Bueno, lo que sea, entonces son estudiantes que a pesar de tener unas condiciones cognitivas regulares, seguramente algunos casos excepcionales, esa deprivación, no les permite cursar la licenciatura de forma eficiente, entonces cuando digo que debería tratarse ese concepto de trayectorias diversas del aprendizaje, lo que estoy diciendo es que hay un tema muy amplio de condiciones que nosotros deberíamos reconocer y poder ajustarnos cada vez más a estas. Entonces por un lado deberíamos tener como una comprensión como un reconocimiento de la diversidad, por otro lado, debería pasar que nosotros sepamos elementos básicos de sistemas alternativos y aumentativos de la comunicación, llámese pictogramas, llámese cartografía táctil, así sea diseño de diapositivas con digamos con perspectiva de SAC.

Porque una cosa que resulta muy clara es que nosotros a lo largo de nuestra trayectoria como profesores, hemos privilegiado la oralidad, como método de socialización de los contenidos y eso termina siendo una ventaja para muchos que, por ejemplo, no se pueden concentrar o que por su estado anímico, no sé, pues no se sienten motivados o que por cualquier razón sea teórica, ideológica o lo que sea, no se encuentran interesados, entonces, si yo privilegio la oralidad, primero, estoy dando por hecho que todos escuchan bien, segundo, estoy dando por hecho que todos ven bien, pues porque mi herramienta fundamental es el tablero, y tercero,

cuando uso herramientas tecnológicas, pues básicamente lo que hago es pasar mis prácticas de oralidad y de tablero a una diapositiva. Entonces, una cosa que uno debía pensar es que cualquier diseño visual que uno haga, debería tener énfasis en esos sistemas alternativos de comunicación. Siendo, por ejemplo, que aumentó la letra, que pongo siempre letreros, o siendo que uso pictogramas, o que envío las diapositivas al celular para que el estudiante que de pronto no escucha bien, pero que no se quiere hacer adelante, entonces lo puede ver en el celular. Intentar al máximo fortalecer esos sistemas para que la información que llegue al estudiante sea de calidad.

Entonces, por un lado de esos sistemas son aumentativos de la comunicación y por otro lado, yo creo que uno debería saber de flexibilización, adaptación y ajuste de mediaciones. Bueno, antes de eso uno debería saber hacer un diseño didáctico eficiente, pasa que muchos profes hacemos clase, repito desde una perspectiva magistral, entonces pensamos que decir, que narrar en la clase es nuestro objetivo y algunas veces obviamos que toda experiencia aprendizaje debería tener sobre la base de un diseño, un diseño riguroso que contemple teorías del aprendizaje, que contemple enfoques didácticos, que contemple elementos curriculares, que contemple un conjunto elementos que me permitan diseñar una experiencia de aprendizaje que maximice la posibilidad de que una persona pueda aprender. Por otro lado, definitivamente descartar cualquier posibilidad de heteroestructurante en la medida en la que si yo asumo que yo le enseño al otro, no estoy permitiendo que esa persona encuentre las posibilidades para solucionar sus problemas, entonces, de alguna forma estamos formando personas que repiten contenido pero no personas que analizan, que argumentan, que proponen, porque la educación inclusiva no solo debería tener un sentido, digamos comprensivo, de los de los elementos conceptuales, sino que debería tener incluso una perspectiva crítica en esa entidad. Formar ciudadanos, es decir un estudiante con síndrome de Down pero lee, argumenta, propone. O sea, se concibe como ciudadano capaz de transformar

su realidad y en cualquier caso. Entonces yo creo que debemos hablar de sistemas, de diseño, de diseño didáctico, y ahí viene lo otro, que son: ajustes de las mediaciones, adaptación de las mediaciones y flexibilización de los procesos en general, porque si seguimos insistiendo por ejemplo, en que todos los estudiantes presenten pruebas de forma oral, perdón, de forma escrita por qué todos los estudiantes escriban un ensayo o que todos los estudiantes hagan lo que todos los estudiantes deben hacer, seguramente no vamos a permitir que los estudiantes encuentren sus propias capacidades, es decir, puede llegar el caso de que un estudiante diga: “yo no soy capaz de escribir tres páginas, pero me va mejor con los mapas mentales porque es como mi forma de comunicarme y lograr mayor comprensión”. Por ejemplo, en este caso tengo ahorita mismo tengo que atender a un estudiante que tiene discapacidad cognitiva y ella va a presentar su parcial, no forma escrita, sino que pues va a presentar en una entrevista, entonces ella va a explicarme verbalmente las ideas que tiene respecto a eso. Entonces yo creo que esos 3 elementos además de algunas nociones de Braille, de lengua de señas, así sean nociones básicas, lo que permiten comprender es un poco la lógica del asunto, porque si yo, como profesor, asumo que el intérprete, por ejemplo, es un traductor, no reconozco qué esa persona está haciendo es una interpretación y en el caso de algunas asignaturas, por ejemplo, las que yo trabajo, que son de geografía, de didáctica, si la persona no está capacitada en categorías, digamos, complejas como territorio o estructuración, pues ella lo que va a hacer es una interpretación diferente y el mensaje que le llega al estudiante termina siendo, pues equivocado. Y creo que una última cosa que tiene que ver con la con la segunda que te había dicho frente al reconocimiento de la diversidad, es que es que creo que aunque parezca como ridículo, yo creo que a nosotros todavía nos cuesta comprender, por ejemplo, las identidades más contemporáneas, es decir, no hemos llegado a la comprensión de lo Queer, no hemos llegado a la comprensión de ese tipo de elementos y terminamos entonces recayendo en muchas veces prejuicios, señalamientos, categorizaciones, que no solo no permiten que esos estudiantes, de alguna forma se desarrollen como seres humanos o como



profesores, sino que además termina uno de alguna forma, aumentando las emociones negativas que ellos puedan tener sobre sí mismos.

00:15:46 Ana

En su opinión, ¿Qué se puede cambiar en los programas de formación docente para que todos los docentes puedan responder a los aspectos fundamentales de los alumnos con discapacidad?

00:16:17 Enseignant 1

Yo creo que deben pasar varias cosas quevedo difíciles. La primera es que la primera vez que yo creo que la universidad debe tener un programa de formación de docentes para los docentes de la universidad y eso debería ser obligatorio para todos los docentes. No sé, supongamos que hay una semana en la que yo voy a un curso sobre el Queer, que voy a un curso o bueno, así sea virtual sobre discapacidad o sobre, por ejemplo, patologías mentales o ese tipo de cosas, porque entonces lo que pasa es que termina prevaleciendo mi resistencia ideológica, como a mí me parece que lo Queer es una idiotez, es entonces pues yo lo señalé y yo lo enjuicié y los ridiculizo, y entonces primero la universidad o las universidades, deberían tener programas de formación para sus docentes, partiendo del presupuesto y es que la formación docente nunca acaba.

Lo otro que debería pasar es que, a propósito de todo esto, debería haber constantemente procesos de revisión de ajuste y actualización curricular, incluso de ajuste en términos didácticos que permita que uno, por ejemplo, aprenda a hacer esos ajustes, esas adaptaciones, esas flexibilizaciones, pero también que los programas porque no cambien las estructuras que han tenido tradicionalmente, es decir, por qué no pensar que hay un espacio académico que dura medio semestre o por qué no pensar que hay, no sé, créditos que pueden demorar una semana o créditos que yo pueda homologar con una salida de campo, cumplir presentando un

examen o que incluso pueden llegar a ser más largos. Es decir, que eventualmente yo pueda ver esta asignatura este semestre, pero el otro semestre debería ver otra de otro departamento que se relaciona con esa para que yo que de pronto aprendo un poquito más despacio o que me cueste un poquito más pueda un poco como incluirme en eso, pensar que por ejemplo habrá para unos estudiantes que el límite de los 15 semestres no sea pertinente y que eventualmente algunos, obviamente bajo un estudio, pues muy estricto en cada caso puedan durar un poco más, o una cosa que debería pasar necesariamente en los departamentos es que la modalidad de grado no sea siempre la misma ¿cierto? Hay estudiantes que no logran entrar, hay estudiantes que no logran bueno ese tipo de modalidades investigativas y sobre todo en los casos de los estudiantes que tienen trayectorias de aprendizaje, debería haber otras formas. Es decir, que podría ser una, no sé, una socialización que podría ser mediante algunas metodologías que de pronto tenga perspectivas narrativas o cosas de esas deberían pasar, para que, precisamente, para que terminemos nosotros ajustándose a las necesidades de los estudiantes y no a los estudiantes terminar de alguna forma adaptándose a las malas a lo que nosotros les exigimos.

## **Transcription de l'entretien avec l'enseignant 2**

00:00:01 Ana

Cuestionario para docentes participantes de la encuesta. Las preguntas están basadas en lo que usted respondió a la encuesta y en la experiencia que usted ha tenido en su trayectoria.

La primera pregunta es ¿Conoce los espacios a los que puede acudir si tiene un alumno ciego en su clase? para obtener ayuda con cuestionarios, guías, etc.

00:00:23 Enseignant 2

Bueno, pues en cuanto al colegio no, no conozco como tal una sala, un lugar especializado para eso, pero en la universidad sí, sí se contaba, pues con la con la sala de tiflogía.

00:00:42 Ana

Durante su formación docente, ¿Qué cursos o guías, o algún tipo de información, recibió sobre educación inclusiva?

00:00:48 Enseignant 2

Sí, en mi formación docente, sí recibí información. Como tal, fue un seminario propio de la licenciatura de sociales, no sé si todavía esté. Se llamaba didáctica de la geografía.

Entonces ahí teníamos información teórica y las actividades estaban centradas en que nosotros, como docentes, cómo solventaríamos una situación en la que tuviéramos estudiantes con diferentes discapacidades, cómo podríamos enseñar la geografía por ejemplo a chicos con discapacidades visuales.

00:00:54 Ana

Durante su primera experiencia en un aula inclusiva, ¿Qué tipo de dificultades enfrentó?

00:00:59 Enseignant 2

Mi primera experiencia en aula inclusiva fue con estudiantes sordos. Se enfrenta uno con la limitante, o de pronto casualidad, de que no haya un intérprete en ese momento en el colegio, o que sí lo haya, pero que esté ocupado.

00:01:17 Ana

¿Cómo superó dichas dificultades encontradas en clase?

00:01:20 Enseignant 2

Esa dificultad como tal, pues no era tan difícil de resolver, dependía si estaban o no disponibles los intérpretes, pero pues no se contactaba con ellos directamente en la sala dispuesta para la

inclusión. Había un salón como tal, destinado a los profesores e intérpretes especializados en educación especial o la educación inclusiva.

Uno iba de sala y pues se encontraba como ayuda rápidamente. En el caso de que no lo hubiera porque pasaba, uno podía contar con la ayuda de otros estudiantes para que hicieran de intérpretes, ya que algunos se alcanzaban a formar con lengua de señas, estudiantes oyentes, y también estudiantes sordos que contaban con aparatos de audición.

00:02:21 Ana

¿En qué información o en quién se apoyó para poder trabajar en un espacio de inclusión?

00:02:25 Enseignant 2

Yo creo que el espacio que te contaba ahorita académico me sirvió demasiado. También recuerdo algunas partes del libro que sacó el profesor Báez junto al profesor Lombana en la universidad, que trata específicamente eso, estrategias didácticas de cómo enseñar a poblaciones con discapacidad, entonces, como que uno también en su práctica de maestro, pues encuentra ciertas estrategias

00:02:42 Ana

¿Qué cree que necesitan los maestros para poder atender a las personas con discapacidad en sus aulas?

00:02:46 Enseignant 2

Yo creo que sí hace falta más formación respecto a eso. Tal vez si en la universidad no se da porque es algo complicado encontrar más espacios de formación respecto a eso, pues ya por la carga académica que existe.

Sería que ahorita como tal en la situación laboral, pues los colegios, los rectores, la misma Secretaría de Educación, ofreciera a los profesores como cursos o especializaciones, no sé, algo que refuerce a todos los docentes en cuanto a este tipo de situaciones porque pues son muy, muy frecuentes que ocurran en los colegios.

00:03:12 Ana

En su opinión, ¿Qué se puede cambiar en los programas de formación docente para que todos los docentes puedan responder a los aspectos fundamentales de los alumnos con discapacidad?

00:03:24 Enseignant 2

Yo creo que en distintos programas de darle más lugar o más tiempo a este tipo de cuestiones, a la cuestión pedagógica práctica en el aula. Tal vez los contenidos de las carreras, pues se centran mucho en lo disciplinario y también teóricamente en lo pedagógico, pero si hace falta una práctica en la que nos hallemos expuestos en el aula a diferentes situaciones y que nosotros, pues dentro de esa misma formación también estemos practicando, también estemos interesados, en este tipo de cuestiones que se presentan en la vida laboral.

### **Transcription de l'entretien avec l'étudiant 3**

00:00:01 Ana

L'entretien est pour connaître un peu sur votre expérience autour de votre formation comme une enseignante et de votre expérience comme étudiant à l'intérieur de l'université.

Donc, la première question est : Connaissez-vous le Centro de Documentación de l'INCI, et si vous ne le connaissez pas, pourquoi ?

00:00:22 Étudiant 3

Et non, je ne le connais pas. Je crois que je ne suis pas intéressé par cette population. Peut-être, ou peut-être parce que je n'y connais rien avec cette situation

00:00:37 Ana

Et vous, vous êtes en ce moment enseignant des classes de FLE, est-ce que vous savez à quelle personne ou quelle institution vous pouvez consulter, pour en attendre la salle de classe pour une personne handicapée ?

00:00:52 Étudiant 3

Non, vraiment je n'ai aucune idée.

#### **Transcription de l'entretien avec Étudiant 4**

00:00:01 Ana

L'entretien est pour connaître un peu sur votre expérience autour de votre formation comme une enseignante et de votre expérience comme étudiant à l'intérieur de l'université.

Donc, la première question est : Comme un enseignant en formation, dans votre carrière, voyez-vous des cours ou offrent-ils des cours optionnels liés à l'éducation spéciale ?

00:00:22 Étudiant 4

À l'université il y a quelques cours optatives comme Langues de signes, aussi des stratégies pédagogiques pour des étudiants sourds aveugles.

00:00:29 Ana

Savez-vous où vous pouvez accéder aux cours de langue des signes, de braille ou d'alphabet dactyle ?

00:00:32 Étudiant 4

Personnellement, je suis en train de faire un cours de langue de signes avec Enseña, qui est une institution privée d'éducation. Quelques courses sont chères dans d'autres entités Néanmoins, je ne sais pas comment je peux accéder à une course de Braille.

00:00:56 Ana

Selon que votre réponse à propos de votre connaissance ou non du centre de documentation INCI, veuillez expliquer un peu votre réponse. Comment avez-vous connu l'INCI et savez-vous ce qu'il y a sur le web ? / Pourquoi pensez-vous ne pas connaître ce type d'instituts ?

00:01:14 Étudiant 4

J'avais entendu parler de cette institution pour les personnes aveugles qui se trouve à Bogota. Néanmoins, je ne connaissais pas les détails sur sa page d'internet et les ressources qu'ils offrent.

00:01:37 Ana

Si vous avez partagé une classe avec un camarade de classe qui a un handicap visuel : Pensez-vous que la classe de votre professeur a changé en quelque chose, en quoi ? Quels outils votre professeur a-t-il utilisés pour faire de votre classe un espace d'inclusion ?

00:01:49 Étudiant 4

Oui, je considère que la prof à ce moment-là, à offrir des activités spéciales pour elle comme la possibilité pour présenter les évaluations d'une manière orale ou bien quelques guides et des ateliers en Braille. Mais, il faut que les profs utilisent la salle de classe comme un environnement d'inclusion pour les étudiants avec un handicap visuel.

00:01:56 Ana

Dans une situation où il y a un élève ayant une déficience visuelle dans votre classe, savez-vous où aller, auprès de qui chercher du soutien, à l'université ou sur Internet ?

00:02:04 Étudiant 4

Dans ce cas, je connais la salle qui se spécialise dans le développement des ressources pour les étudiants aveugles et aussi sur Internet je pourrais trouver des activités pour développer de manière orale.